

MONITOR COMERCIO EXTERIOR Septiembre 2021

Dirección Nacional de Desarrollo
Foresto Industrial



Ministerio de Agricultura,
Ganadería y Pesca
Argentina

Sobre la base de la información suministrada por el INDEC (**datos provisorios 2021**), desde la Dirección Nacional de Desarrollo Foresto Industrial se detallan los movimientos del **comercio exterior** durante el mes de septiembre 2021 en los principales rubros del sector.

CAPÍTULOS	UNIDADES	EXPORTACIÓN				IMPORTACIÓN			
		Valores mensuales		sep-21 Σ e-sep 21	Var. acum. interanual	Valores mensuales		sep-21 Σ e-sep 21	Var. acum. interanual
		sep-21	sep 21/ ago-21			sep-21	sep 21/ ago-21		
Cap 44 Madera	Toneladas	115.360	54,9%	777.961	23,3%	11.012	3,8%	81.912	44,0%
	Miles USD	33.165	15,6%	229.739	55,7%	9.213	-6,2%	83.373	48,7%
Cap 47/48 Pasta Celulósica Papel y Cartón	toneladas	37.952	27,0%	267.493	8,5%	74.032	5,1%	635.097	-10,7%
	miles USD	40.270	30,1%	267.990	21,7%	84.178	5,3%	656.194	7,0%
Cap 94 Muebles y Casas	toneladas	464	-5,4%	3.307	193,3%	430	46,3%	3.389	-31,6%
	miles USD	966	20,2%	6.130	74,9%	1.363	57,7%	11.055	0,004%
Totales	Toneladas	153.776		1.048.761		85.474		720.398	
	Miles USD	74.401		503.859		94.754		750.622	

Tabla 1: Importaciones y Exportaciones Septiembre 2021

Con relación a las **exportaciones** observamos el Capítulo 44 "maderas" comparado con el mes de agosto, hubo una suba del 55% en toneladas y del 15% en valor, esto se debe a la suba de las exportaciones de rollos de madera, "ver tabla 2". Con respecto a los Capítulos 47/48 también mostró una suba mensual del 27% en toneladas y el 30% en valor. Si comparamos con el período anterior año 2020, todos los capítulos se mantuvieron en alza. Con respecto a las **importaciones** hubo una tendencia estable comparada con el mes de agosto y aumento significativo en el capítulo 44 con relación al año 2020. **NOTA** En el Capítulo 94 se incluyen sólo las partidas arancelarias que contienen madera

La apertura de las principales partidas arancelarias del Capítulo 44 se observa en la **Tabla 2**.

PARTIDAS ARANCELARIAS	UNIDADES	EXPORTACIÓN				IMPORTACIÓN			
		valores mensuales		sep-21 Σ e-sep 21	Var. acum. interanual	valores mensuales		sep-21 Σ e-sep 21	Var. acum. interanual
		sep-21	sep 21/ ago-21			sep-21	sep 21/ ago-21		
MADERA									
4403 Madera en bruto	toneladas	65.251	119,7%	389.280	13,2%	0	0,0%	0	0,0%
	miles USD	3.885	110,1%	21.131	31,1%	0	0,0%	0	0,0%
4407 Madera aserrada	toneladas	19.568	23,4%	157.253	18,2%	548	30,8%	4.217	85,7%
	miles USD	12.156	20,4%	86.510	65,5%	483	47,5%	3.797	83,8%
4409 Madera perfilada longitud.	toneladas	3.505	12,7%	23.809	38,4%	0,54	-95,0%	110	-45,8%
	miles USD	7.140	13,7%	42.046	71,6%	4,06	-85,8%	237	-50,0%
4410 Tableros de partículas	toneladas	6.961	3,3%	52.703	221,2%	5.736	-0,6%	36.318	63,9%
	miles USD	2.509	10,8%	17.396	213,8%	2.773	-0,4%	16.815	103,7%
4411 Tableros de fibra	toneladas	6.166	-16,5%	61.064	13,7%	1.204	-47,3%	18.717	1,3%
	miles USD	3.860	-23,2%	35.929	28,3%	839	-36,7%	11.834	21,9%

Tabla 2: Apertura Capítulo 44

Si observamos las **exportaciones** arrojaron un resultado positivo con relación al mes de agosto en casi todas las partidas, con la excepción de la partida 4411. También se puede observar que mantuvieron un resultado positivo con respecto al mismo período del año anterior. Es importante destacar que **la partida 4410 se ha mantenido en alza la mayor parte de este año en curso, este mes con un incremento del 221% en volumen y el 214% en valor, con relación al año 2020**. Cabe señalar que el sector maderero ha podido sortear los problemas de logística que existen en la actualidad, lo cual hizo posible sostener un incremento en las exportaciones. En lo referente a **las importaciones**, la mayoría de las partidas tuvieron una tendencia a la baja excluyendo la partida 4407 "madera aserrada" con relación al mes anterior. Con respecto al año 2020 fueron relevantes los aumentos en todas las partidas con la excepción de la partida 4409 "Madera perfilada", que tuvo una tendencia significativa a la baja. **Dato:** La **partida 4418** "Obras y piezas de carpintería para la construcción" en el mes de septiembre se importaron **457 t.** y **1.275 miles USD**.

Con la finalidad de visualizar la participación porcentual con respecto al valor en USD de los Capítulos más relevantes del sector, se incluye la **Figura 1** con las exportaciones y la **Figura 2** con las importaciones

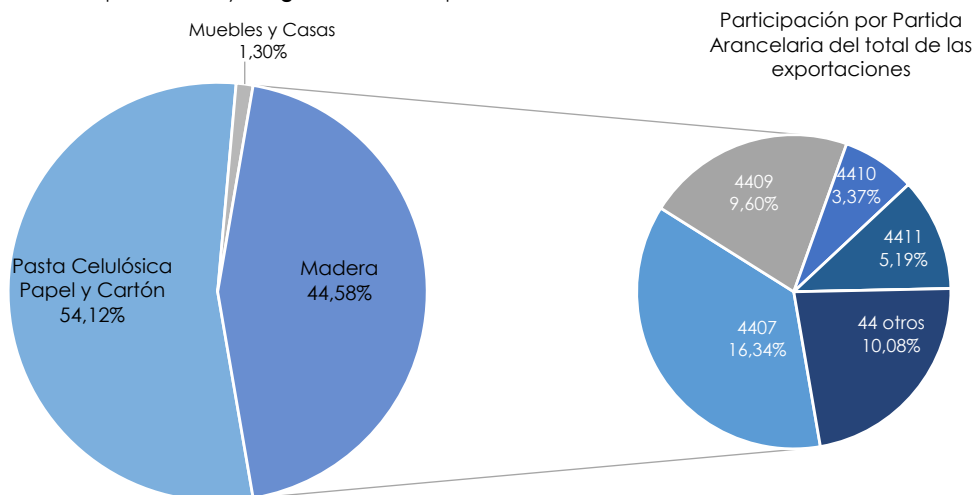


Figura 1: Participación porcentual en USD de cada Capítulo en las exportaciones de Septiembre 2021

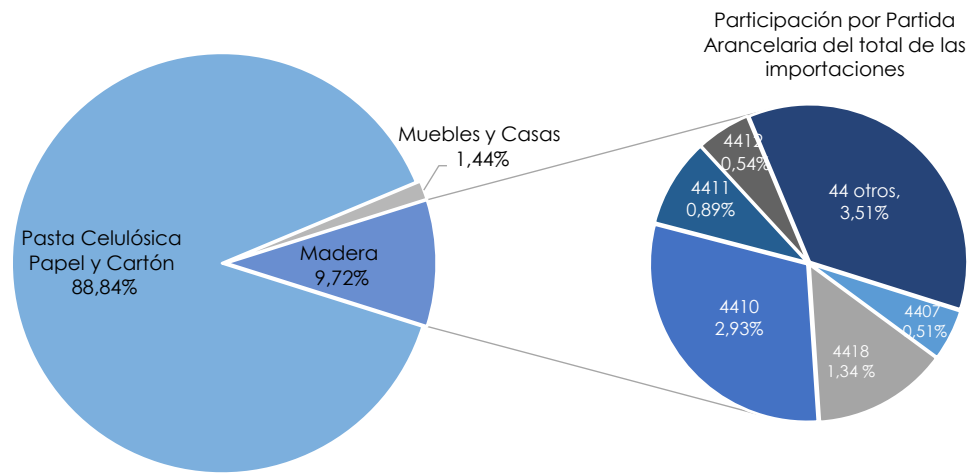


Figura 2: Participación porcentual en USD de cada Capítulo en las importaciones de Septiembre 2021

La balanza comercial del sector no ha presentado variaciones significativas en el último año, aunque se puede apreciar en este mes una tendencia al aumento de las exportaciones e importaciones marcando una leve baja en el déficit de la balanza comercial. (Figura 3).

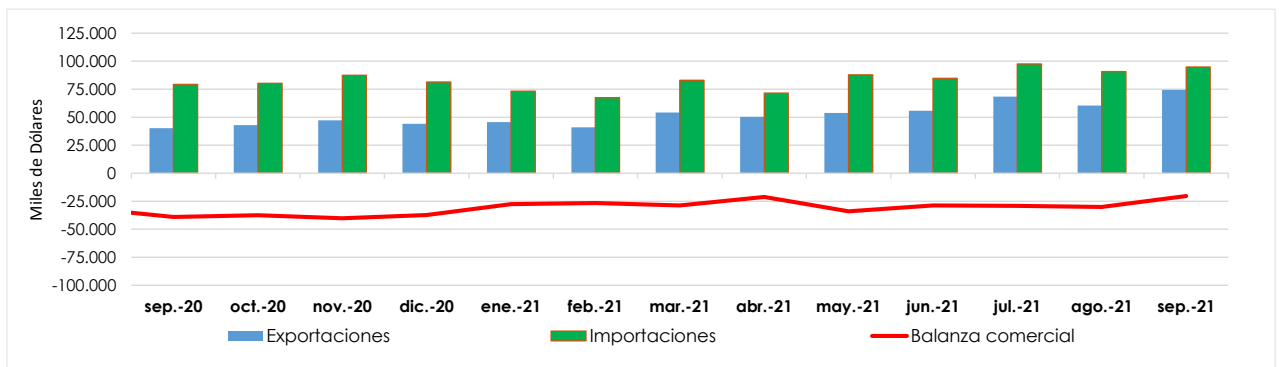


Figura 3: Balanza comercial sectorial del último año

Si se analiza separadamente por Capítulos, el único que arroja resultados positivos es el correspondiente a Madera, impulsado en parte por las exportaciones de rollos desde los puertos entrerrianos, también debemos **considerar el aumento significativo de la partida 4410 "tableros de partículas" con relación al año anterior** "ver Tabla 2". Con respecto a la Balanza Comercial, se observa una leve tendencia a la suba en el Cap. 44 (Madera) con relación al mes anterior. Los capítulos relacionados Pasta de Celulosa + Papel y Cartón se puede observar una tendencia a la baja del déficit. (Figura 4).

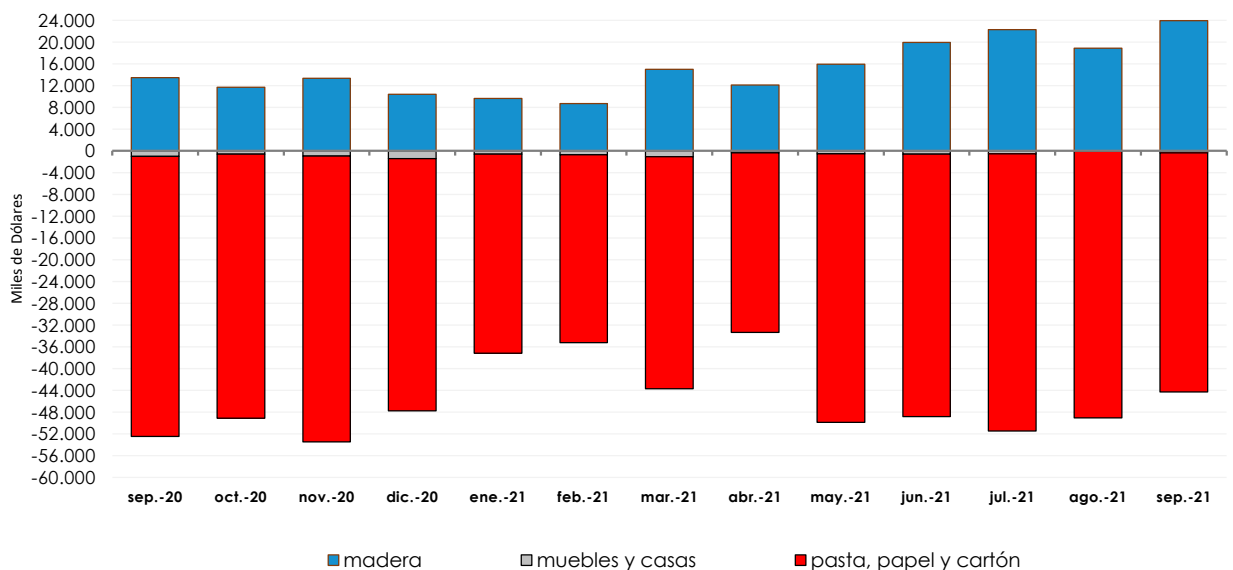


Figura 4: Balanza comercial por Capítulos del último año

Si se observan los últimos 20 años se comprueba que si bien la balanza es históricamente negativa, desde el año 2011 se mantiene la tendencia hacia la disminución del déficit. La **proyección para el año 2021** es semejante a la del año 2020 con una **tendencia a la suba** de las **exportaciones** y las **importaciones**, manteniéndose estables las importaciones de los últimos años, arrojando una balanza comercial menos deficitaria. (Figura 5).



Figura 5: Balanza comercial desde 2001/2020 y proyección 2021

En la **Figura 6**. Se puede observar que la **proyección de la balanza comercial** del año 2021 tiende a una **importante suba de las exportaciones de Madera** en un **54%**, "observar la tendencia alcista de las exportaciones de Madera comparado con los últimos años". Con relación a la Pasta Celulósica + Papel y Cartón se observa una leve baja en el déficit con relación al año 2020.

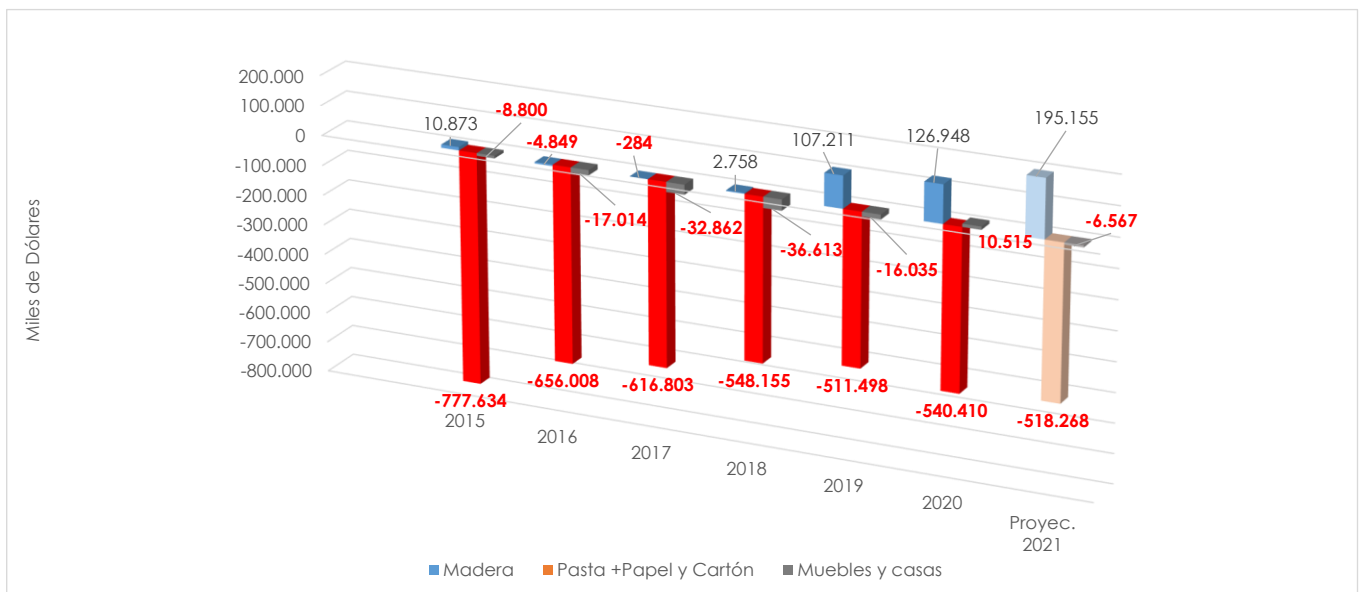


Figura 6: Balanza comercial sectorial desde 2015/2020 y proyección 2021

Anexo 1 Descripción de las Partidas Arancelarias del Capítulo 44 (Madera)

- 4401: Leña; madera en partículas; aserrín, desperdicios y desechos
- 4402: Carbón vegetal
- 4403: Madera en bruto, incluso descortezada
- 4404: Flejes de madera
- 4405: Lana de madera; harina de madera
- 4406: Traviesas (durmientes) de madera para vías férreas o similares
- 4407: Madera aserrada
- 4408: Hojas de chapado o contrachapado (incluso unidas) y demás maderas
- 4409: Maderas (incluidas las tablillas y frisos para parqués, sin ensamblar) perfilada longitudinalmente
- 4410: Tableros de partículas "Oriented Strand Board" (OSB)
- 4411: Tableros de fibra de madera u otras materias leñosas
- 4412: Madera contrachapada
- 4413: Madera densificada en bloques, tablas, tiras o perfiles
- 4414: Marcos de madera para cuadros, fotografías, espejos u objetos similares
- 4415: Cajones, cajas, jaulas, tambores y envases similares, de madera
- 4416: Barriles, cubas, tinas y demás manufacturas de tonelería y sus partes
- 4417: Herramientas, monturas y mangos de herramientas
- 4418: Obras y piezas de carpintería para la construcción, incluidos los tableros
- 4419: Artículos de mesa o de la cocina, de madera
- 4420: Marquetería y taracea; cofrecillos y estuches para joyería u orfebrería
- 4421: Las demás manufacturas de madera



Ministerio de Agricultura,
Ganadería y Pesca
Argentina



Ministerio de Agricultura,
Ganadería y Pesca
Argentina