

# MONITOR COMERCIO EXTERIOR Julio 2021

Dirección Nacional de Desarrollo  
Foresto Industrial



Ministerio de Agricultura,  
Ganadería y Pesca  
**Argentina**

Sobre la base de la información suministrada por el INDEC (**datos provisorios 2021**), desde la Dirección Nacional de Desarrollo Foresto Industrial se detallan los movimientos del **comercio exterior** durante el mes de julio 2021 en los principales rubros del sector.

CAPÍTULOS	UNIDADES	EXPORTACIÓN				IMPORTACIÓN			
		Valores mensuales		jul-21 Σ e-jul 21	Var. acum. interanual	Valores mensuales		jul-21 Σ e-jul 21	Var. acum. interanual
		jul-21	jul 21 / jun-21			jul-21	jul 21 / jun-21		
Cap 44 Madera	Toneladas	110.051	55,9%	588.121	35,2%	10.043	10,9%	60.289	53,7%
	Miles USD	30.561	7,1%	167.887	55,9%	8.264	-3,7%	64.334	46,3%
Cap 47/48 Pasta Celulósica Papel y Cartón	toneladas	34.646	44,9%	199.658	-1,7%	80.231	15,1%	490.597	-10,0%
	miles USD	36.992	40,0%	196.765	10,0%	87.955	17,9%	492.047	3,5%
Cap 94 Muebles y Casas	toneladas	467	-10,6%	2.353	177,6%	469	21,3%	2.665	-30,2%
	miles USD	797	-2,1%	4.360	61,9%	1.323	-7,4%	8.827	5,2%
<b>Totales</b>	Toneladas	145.164		790.132		90.743		553.551	
	Miles USD	68.350		369.012		97.542		565.208	

**Tabla 1: Importaciones y Exportaciones Junio 2021**

Con relación a las **exportaciones** observamos el Capítulo 44 "maderas" comparado con el mes de junio hubo una suba del 56% en toneladas, esto se debe a las exportaciones de rollos de madera, no obstante en valor se mantuvo en alza en un 7% con relación al mes anterior. Con respecto a los Capítulos 47/48 el aumento mensual fue muy significativo llegando al 45% en ton. y al 40% en valor. **Observar** el aumento que mantuvieron los Capítulos 44, 47/48 con relación al mismo período del año 2020. En las **importaciones** hubo una tendencia estable comparada con el mes de junio, y una tendencia a la suba en el Capítulo 44 si se compara con el mismo período del año 2020. **NOTA** En el Capítulo 94 se incluyen sólo las partidas arancelarias que contienen madera

La apertura de las principales partidas arancelarias del Capítulo 44 se observa en la **Tabla 2**.

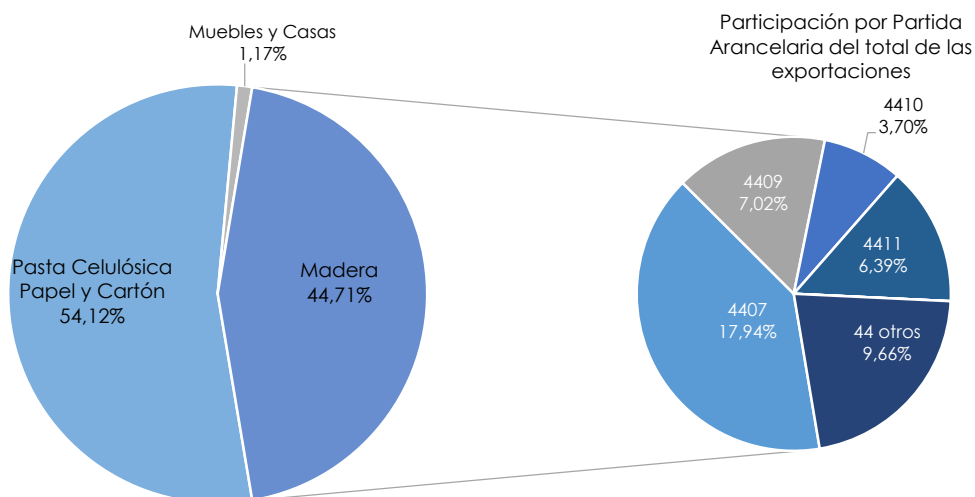
PARTIDAS ARANCELARIAS	UNIDADES	EXPORTACIÓN				IMPORTACIÓN			
		valores mensuales		jul-21 Σ e-jul 21	Var. acum. interanual	valores mensuales		jul-21 Σ e-jul 21	Var. acum. interanual
		jul-21	jul 21 / jun-21			jul-21	jul 21 / jun-21		
<b>MADERA</b>									
4403	toneladas		170,8%		32,7%	0	0,0%		0,0%
Madera en bruto	miles USD		154,6%		45,9%	0	0,0%		0,0%
4407	toneladas	19.933	-10,0%	121.832	21,3%	379	5,2%	3.251	143,0%
Madera aserrada	miles USD	12.264	-3,8%	64.255	65,2%	360	-0,2%	2.986	146,2%
4409	toneladas	2.766	-1,5%	17.193	36,4%	15	215,1%	98	-51,5%
Madera perfilada longitud.	miles USD	4.798	-0,1%	28.629	61,5%	23	48,6%	205	-56,5%
4410	toneladas	7.417	40,5%	39.002	247,9%	4.144	1,0%	24.812	79,2%
Tableros de partículas	miles USD	2.531	37,6%	12.622	229,4%	2.061	9,0%	11.257	114,2%
4411	toneladas	7.871	0,7%	47.513	13,4%	2.018	-8,5%	15.229	15,6%
Tableros de fibra	miles USD	4.366	-8,5%	27.044	25,6%	1.137	-20,7%	9.671	36,0%

**Tabla 2: Apertura Capítulo 44**

Si observamos las **exportaciones** solo arrojaron un resultado positivo con relación al mes de junio las partidas 4410 y la 4403. Si se puede observar que todas las partidas mantuvieron un resultado positivo con respecto al mismo período del año anterior, **observar la partida 4410 se mantiene en alza con un incremento del 247% en volumen y el 229% en valor**. Con relación al período anterior el aumento en **las importaciones de la partida arancelaria 4407 fue de 143% en volumen y el 146% en valor**. **La partida 4410 " Tableros de partículas" se mantiene en alza con un aumento de 114% en valor y los tableros de fibra 4411 también tuvo un alza de 36% en valor**.

Con la finalidad de visualizar la participación porcentual con respecto al valor en USD de los Capítulos más relevantes del sector, se incluye la **Figura 1** con las exportaciones y la **Figura 2** con las importaciones

El detalle de las partidas arancelarias se encuentra en el **ANEXO I**.



**Figura 1: Participación porcentual en USD de cada Capítulo en las exportaciones de Julio 2021**

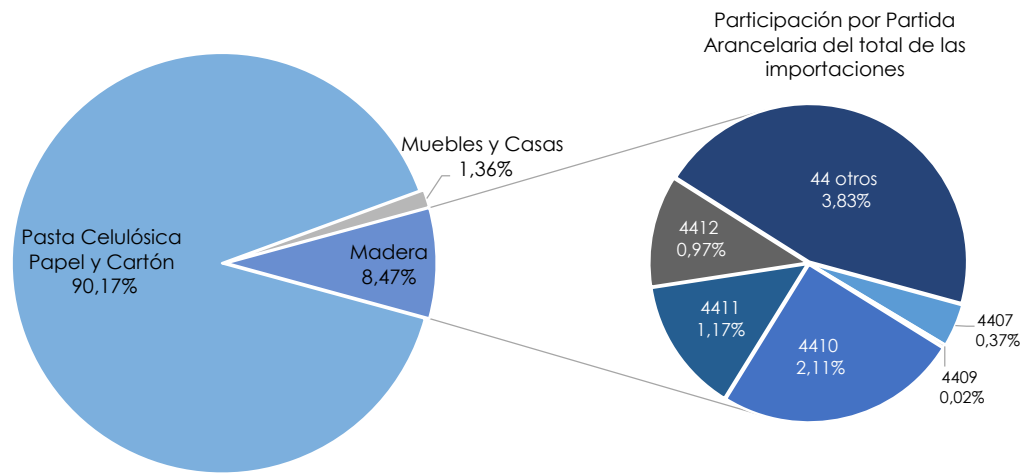


Figura 2: Participación porcentual en USD de cada Capítulo en las importaciones de Julio 2021

La balanza comercial del sector no ha presentado variaciones significativas en el último año, aunque se puede apreciar en este mes una tendencia estable del déficit y un **aumento en el comercio en general**, dado que se observa un incremento en las exportaciones y en las importaciones con relación a los meses anteriores. (Figura 3).

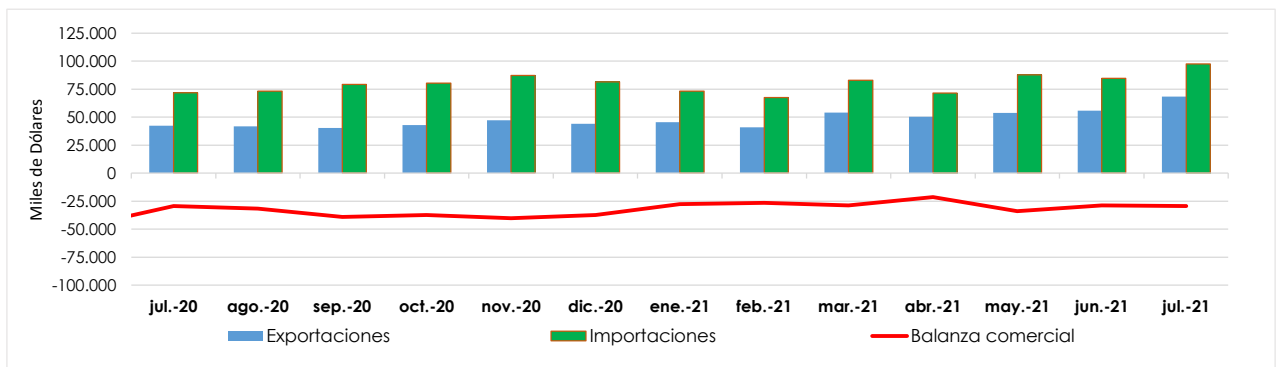


Figura 3: Balanza comercial sectorial del último año

Si se analiza separadamente por Capítulos, el único que arroja resultados positivos es el correspondiente a Madera, impulsado en parte por las exportaciones de rollos desde los puertos entrerrianos, también debemos **considerar el aumento significativo de la partida 4410 que ha mantenido en este año** "ver Tabla 2". Respecto a la Balanza Comercial, se observa una leve tendencia a la suba en el Cap. 44 (Madera) con relación al mes anterior. Los capítulos relacionados Pasta de Celulosa + Papel y Cartón se puede observar una tendencia estable. (Figura 4).

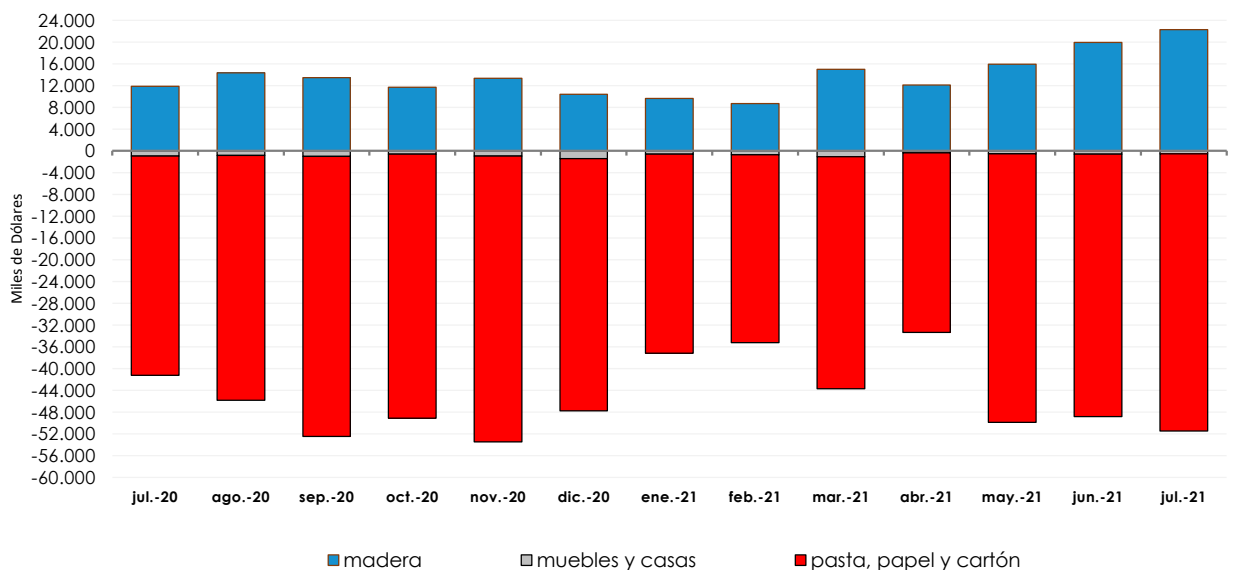


Figura 4: Balanza comercial por Capítulos del último año

Si se observan los últimos 20 años se comprueba que si bien la balanza es históricamente negativa, desde el año 2011 se mantiene la tendencia hacia la disminución del déficit. La proyección para el año 2021 es semejante a la del año 2020 con una tendencia a una suba de las exportaciones y una leve suba en las importaciones. (Figura 5).

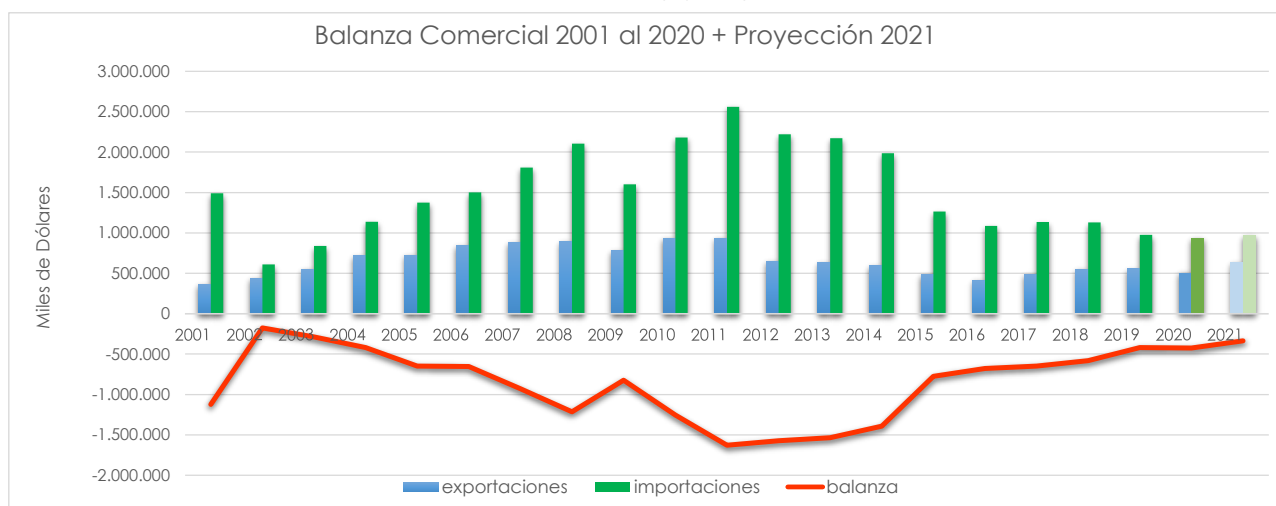


Figura 5: Balanza comercial desde 2001/2020 y proyección 2021

En la Figura 6. Se puede observar que la proyección de la balanza comercial del año 2021 tiende a la suba de las exportaciones de Madera en un 40% y una leve baja en el déficit de Pasta Celulósica + Papel y Cartón con relación al año 2020.

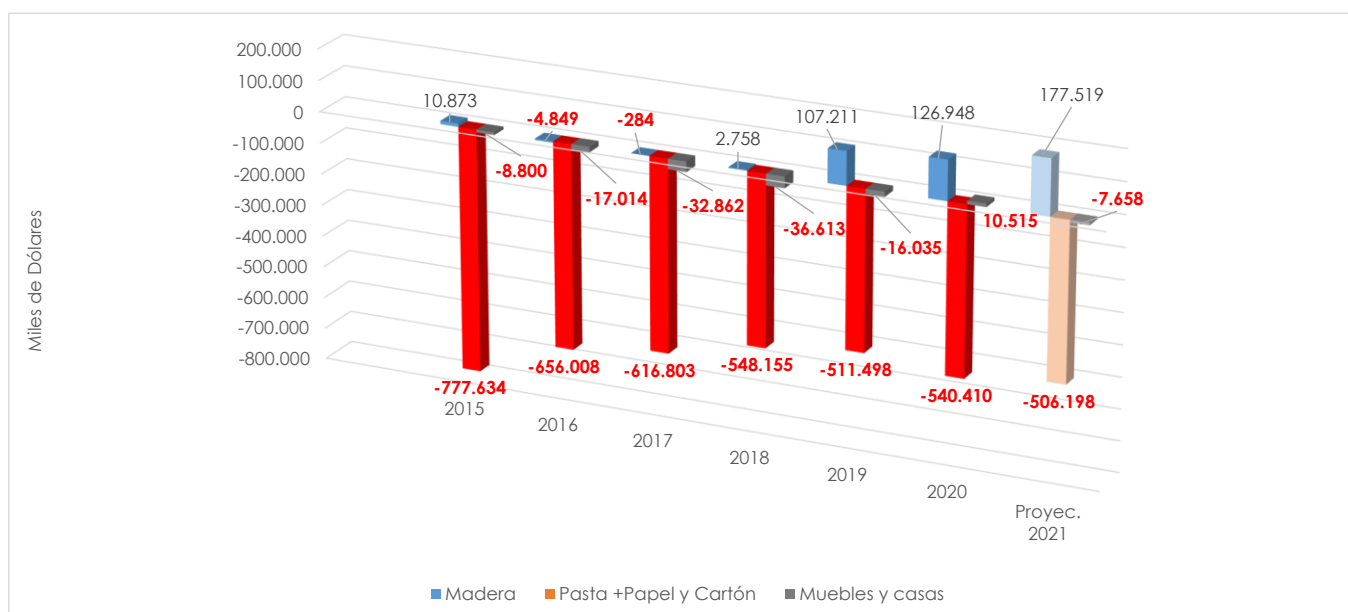


Figura 6: Balanza comercial sectorial desde 2015/2020 y proyección 2021

## Anexo 1 Descripción de las Partidas Arancelarias del Capítulo 44 (Madera)

- 4401: Leña; madera en partículas; aserrín, desperdicios y desechos
- 4402: Carbón vegetal
- 4403: Madera en bruto, incluso descortezada
- 4404: Flejes de madera
- 4405: Lana de madera; harina de madera
- 4406: Traviesas (durmientes) de madera para vías férreas o similares
- 4407: Madera aserrada
- 4408: Hojas de chapado o contrachapado (incluso unidas) y demás maderas
- 4409: Maderas (incluidas las tablillas y frisos para parqués, sin ensamblar) perfilada longitudinalmente
- 4410: Tableros de partículas "Oriented Strand Board" (OSB)
- 4411: Tableros de fibra de madera u otras materias leñosas
- 4412: Madera contrachapada
- 4413: Madera densificada en bloques, tablas, tiras o perfiles
- 4414: Marcos de madera para cuadros, fotografías, espejos u objetos similares
- 4415: Cajones, cajas, jaulas, tambores y envases similares, de madera
- 4416: Barriles, cubas, tinas y demás manufacturas de tonelería y sus partes
- 4417: Herramientas, monturas y mangos de herramientas
- 4418: Obras y piezas de carpintería para la construcción, incluidos los tableros
- 4419: Artículos de mesa o de la cocina, de madera
- 4420: Marquetería y taracea; cofrecillos y estuches para joyería u orfebrería
- 4421: Las demás manufacturas de madera



Ministerio de Agricultura,  
Ganadería y Pesca  
**Argentina**



Ministerio de Agricultura,  
Ganadería y Pesca  
**Argentina**