

# Estimaciones Agrícolas

## Informe Semanal

5 de febrero de 2026



**Ministerio  
de Economía**  
República Argentina

**Secretaría de Agricultura,  
Ganadería y Pesca**

## INFORME SEMANAL al 5 de febrero de 2026

### Índice

- ✓ Panorama Agroclimático
  - Precipitaciones
  - Temperaturas
  - Estado de las reservas hídricas
- ✓ Evolución de los cultivos al 05/02/2026
  - Cosecha Gruesa, Campaña 25/26 (Algodón, Arroz, Girasol, Maíz, Maní, Soja, Sorgo)
- ✓ Mapa de delegaciones
- ✓ Avance de la siembra de maíz 25/26
- ✓ Avance de la siembra de maní 25/26
- ✓ Avance de la siembra de soja 25/26
- ✓ Avance de la siembra de sorgo 25/26
- ✓ Avance de la cosecha de girasol 25/26
- ✓ Área sembrada de Granos y Algodón, 2014/2015 - 2023/2024
- ✓ Volúmenes de producción de Granos y Algodón, 2015/2016 - 2024/2025
- ✓ Producción de cultivos en la República Argentina, 2024/2025
- ✓ Humedad del suelo y aspecto del cultivo (Girasol 25/26)
- ✓ Humedad del suelo y aspecto del cultivo (Maíz 25/26)
- ✓ Humedad del suelo y aspecto del cultivo (Soja 25/26)

Si desea alguna aclaración respecto a la información presentada en este reporte, puede comunicarse con el 011-4349-2758 o vía e-mail a: [direstiagri@magyp.gob.ar](mailto:direstiagri@magyp.gob.ar)



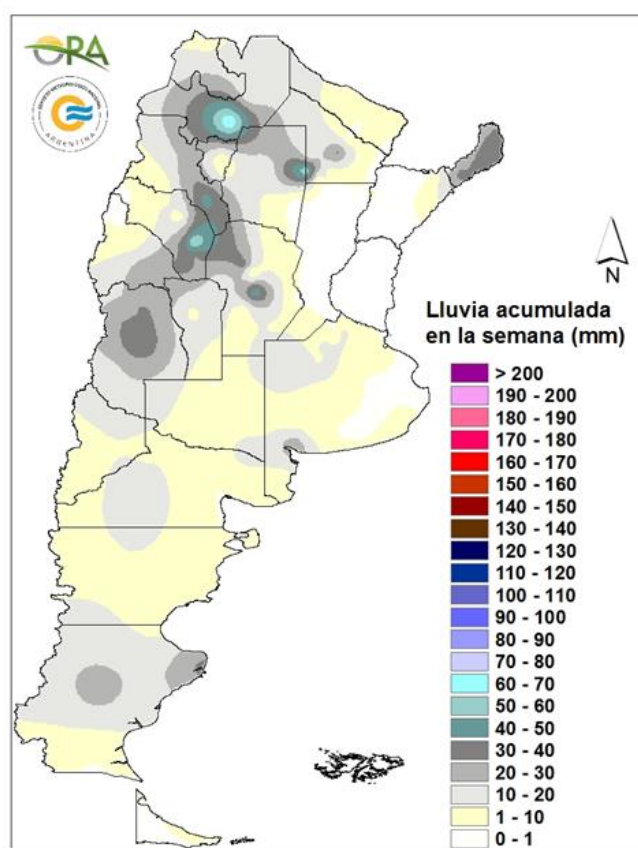


# Panorama Agroclimático



## PRECIPITACIONES

Los mayores acumulados se dieron en el norte del país: 72mm en Metán (Salta), 63mm en Chemical (La Rioja) y 60mm en Gancedo (Chaco). En la región pampeana predominaron las áreas con precipitación acumulada inferior a 10mm.

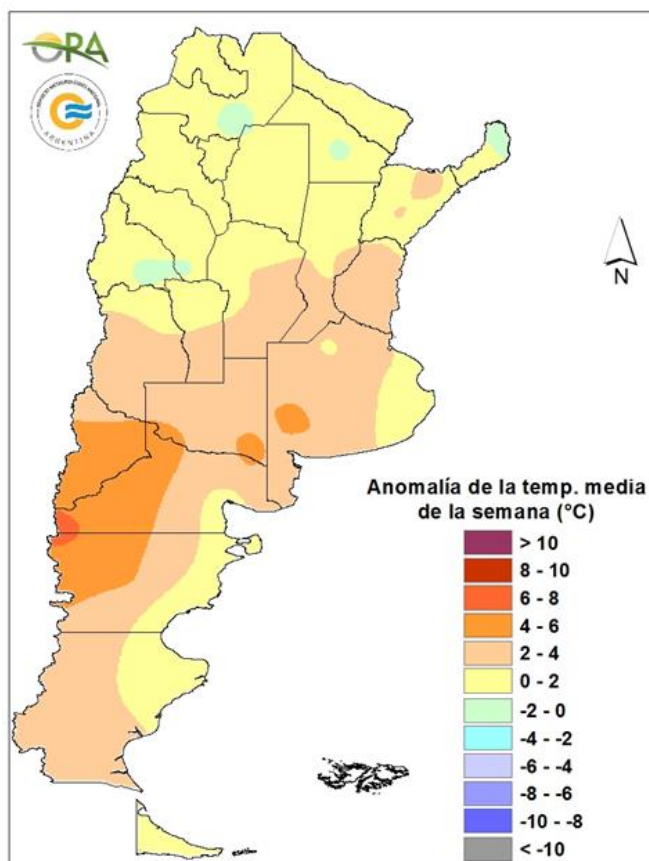


Precipitaciones acumuladas en la semana del 28/01/2026 al 03/02/2026

Un centro de baja presión al este de la Patagonia favorecería la ocurrencia de algunas lluvias el jueves sobre Chubut y Santa Cruz. A su vez, un frente atraviesa el centro del país y produciría lluvias de variada intensidad entre miércoles y jueves en la región pampeana y Cuyo. Entre viernes y sábado el sistema dejaría lluvias en el norte del país, en especial en el NOA, donde podrían ser más intensas. El domingo, un centro de baja presión en el norte de Patagonia podría dejar algunas lluvias en esa zona. A partir del lunes de la semana próxima, un nuevo frente ingresaría a la región pampeana desde el sudoeste, con probabilidad de precipitaciones.

## TEMPERATURAS

La temperatura media de la semana fue superior a la normal en la mayor parte del país. En particular en el noroeste patagónico, donde tuvieron lugar importantes incendios, la temperatura media superó a la normal por más de 4°C. Las máximas superaron los 35°C en Río Gallegos, San Julián, Puerto Deseado y El Bolsón. La máxima más alta reportada desde Patagonia fue de 38.5°C en Paso de Indios (Chubut).



Anomalia de la temperatura media de la semana del 28/01/2026 al 03/02/2026

Para los próximos 7 días, se esperan temperaturas medias inferiores a las normales en la mayor parte del país, con excepción del este de Salta, Formosa, Chaco, Corrientes y norte de Entre Ríos, donde resultarían levemente superiores a las normales. En particular en el área de Patagonia más afectada por incendios, se prevé que la temperatura media sea inferior a la normal, con mínimas bastante bajas. En cambio, en el NEA, durante todo el periodo se mantendrían las máximas superiores a 35°C.

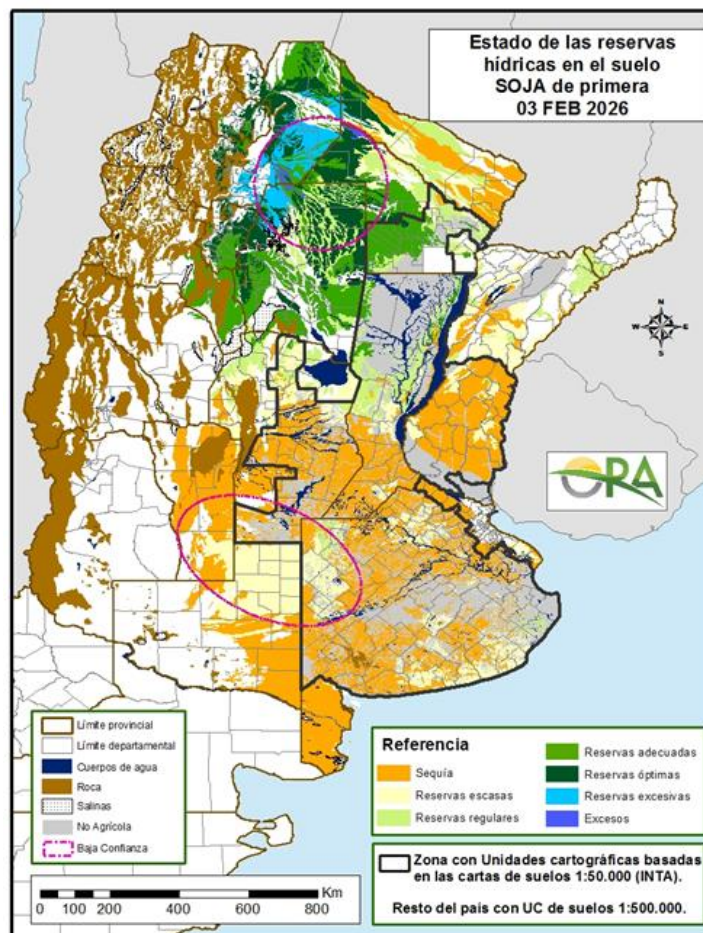
## ESTADO DE LAS RESERVAS HÍDRICAS

El mapa corresponde a la estimación de contenido de agua en el primer metro de suelo para SOJA de siembra temprana. Los valores locales de reservas pueden consultarse en [http://www.ora.gob.ar/camp\\_actual\\_reservas.php](http://www.ora.gob.ar/camp_actual_reservas.php).

Como consecuencia de las escasas precipitaciones de los últimos 7 días, las reservas hídricas estimadas para lotes de soja de primera de la región pampeana se ven disminuidas. Entre Ríos, sur de Santa Fe, sur de Córdoba y la mayor parte de Buenos Aires se han clasificado en la categoría de déficit hídrico.

En el noreste de La Pampa, donde se han registrado algunas lluvias en las últimas semanas, presenta reservas escasas.

Desde el centro-norte del país se han reportado lluvias significativas, por lo que los almacenajes se estimaron adecuados a óptimos, incluso con algunos excesos temporarios.



Mapa de reservas hídricas hecho a partir de datos meteorológicos del SMN y de información de suelos del INTA



# Estado de los Cultivos



## Cosecha Gruesa – Campaña 2025/2026

### ALGODÓN

El cultivo avanza entre floración y llenado de cápsulas en Avellaneda, con signos de estrés hídrico-térmico y algunos casos puntuales de picudo. En Charata, el desarrollo general es favorable, con predominio de lotes en floración y buenas condiciones. En el departamento O'Higgins ya se registran los primeros lotes cosechados, con rendimientos iniciales acordes a lo esperado mayores a 30 quintales/ha de fibra bruta. Hacia Roque Sáenz Peña, se transita el tramo final de las etapas reproductivas, desde floración a capsulado, mostrando muy buenas condiciones generales.

En el NOA, los lotes se encuentran mayormente en crecimiento activo y floración incipiente, con desarrollo normal, pero a la espera de lluvias para sostener el potencial. En Quimilí, se registra una disminución del área sembrada respecto de la campaña anterior, atribuida tanto a decisiones de mercado como a limitaciones operativas por exceso de lluvias durante la ventana de siembra.

### ARROZ

En Rosario del Tala se observa un buen desempeño, sin limitantes hídricas gracias al riego, aunque con presencia de malezas, mientras que en Paraná los lotes transitan mayormente floración con buen estado. En Santa Fe, tanto en Avellaneda como en Rafaela, el cultivo muestra muy buenas condiciones, avanzando entre floración, llenado de granos y madurez fisiológica, con inicio de cosecha en los lotes más adelantados; no obstante, la elevada nubosidad de la campaña podría impactar negativamente en los rendimientos promedio. En Corrientes, la cosecha avanza de manera lenta, sin mayores inconvenientes reportados.

### GIRASOL



Prácticamente no se registraron precipitaciones y las que ocurrieron



fueron escasas y puntuales. Sin embargo, el cultivo presenta muy buen estado general, sin reporte de plagas o enfermedades. En cuanto al estado fenológico se encuentran transitando etapas entre floración y llenado. Si bien el cultivo evoluciona favorablemente, y se prevé una muy buena campaña, podrían registrarse mermas en los rendimientos potenciales, ya que podrían verse afectados el peso del grano y el porcentaje de aceite.



Se ha iniciado la cosecha de forma incipiente en la zona de la delegación Marcos Juárez en aquellos lotes que alcanzaron la etapa de madurez. Los rindes obtenidos promediaron los 30qq/ha. La mayoría de los planteos restantes se encuentra en floración, en muy buenas condiciones.



Finalizó la cosecha en la zona de la delegación Charata con rendimientos que promediaron los 29 qq/ha.

En áreas de la delegación Roque Sáenz Peña, la cosecha se encuentra próxima a finalizar, con una superficie trillada del 94%. Los rendimientos obtenidos superan los 23 qq/ha.



Avanza la cosecha con buen ritmo. A nivel provincial ya se ha trillado más del 50% implantado, con rendimientos considerados muy buenos con valores de entre 18 y 25 qq/ha.



Sin registro de precipitaciones esta semana, con carga de humedad en el perfil del suelo por las lluvias registradas durante la primavera y lo que va del

verano. Los girasoles ya implantados se encuentran entre R5 a R7. En muy buen estado, se están monitoreando lotes por un posible ataque de Isocas defoliadoras.



En la zona de la delegación Avellaneda, la cosecha se encuentra en el tramo final, con rendimientos muy irregulares que promedian los 16 qq/ha. Este menor valor respecto a otras campañas se debe a la afectación por las abundantes precipitaciones de los planteos sembrados en última instancia y al ataque de pájaros. El contenido de materia grasa es bueno.

En la zona de Rafaela, también la cosecha se encuentra cerca de la finalización. Los rendimientos promedio obtenidos se encuentran entre los 22 y 30 qq/ha, con máximos de hasta 40 qq/ha.

En Cañada de Gómez, la mayoría de los lotes se encuentra en llenado, con una menor superficie en madurez comercial que ya se ha comenzado a cosechar. Los rindes promedian los 23 qq/ha.



En la zona de la delegación Quimilí, la cosecha está prácticamente finalizada en los departamentos de centro y norte, en algunos casos demorada por las lluvias recurrentes que se han dado en la zona. Los rindes tienen variaciones importantes de acuerdo a lluvias recibidas en las etapas determinantes del cultivo, oscilando entre 18 a 22 qq/ha.

## MAÍZ



En el norte y centro-oeste bonaerense, el cultivo presenta un estado de bueno a regular, con marcada variabilidad según zona y fecha de siembra. En Bragado y Pehuajó, los maíces tempranos transitan floración y llenado de granos condicionados por el déficit hídrico y las altas temperaturas, estimándose rindes por debajo del promedio en los sectores más afectados, mientras que los tardíos y de segunda permanecen en etapa vegetativa con posibilidades de



recuperación ante eventuales lluvias. En Lincoln, el cultivo muestra un buen estado general, con humedad de adecuada a regular y sin inconvenientes sanitarios de relevancia, aunque se registra presencia puntual de malezas resistentes.

Hacia el sudeste, particularmente en la delegación Tres Arroyos, la ausencia de lluvias y las altas temperaturas continúan afectando al cultivo que atraviesa su período crítico, evidenciando un marcado estrés hídrico. A su vez, los cultivos de segunda presentan dificultades de implantación como consecuencia del déficit de precipitaciones desde la siembra.

En el sudoeste, en Salliqueló el cultivo muestra un panorama mayormente favorable, con diferencias según fechas de siembra, donde los maíces de primera presentan un estado adecuado, mientras que los tardíos evidencian el impacto del déficit hídrico de diciembre. En la zona de Pigüé, los maíces tempranos se encuentran en buenas condiciones, los sembrados en noviembre fueron los más afectados, y los tardíos aún sin floración resisten con estados que van de regulares a buenos.

Al centro-sur y este de la provincia, la campaña muestra algunas particularidades. En Tandil, se mantiene la estimación de un aumento en la superficie destinada al cultivo, asociado a la menor implantación de cultivos de fina. En La Plata, el cultivo de primera conserva un buen estado general pese a las altas temperaturas, aunque requieren lluvias en el corto plazo para evitar mermas de rendimiento, mientras que los de segunda y los sembrados muy tardíamente, presentan mayores dificultades y estados que van de regulares a comprometidos.



En San Francisco y Laboulaye, los maíces tempranos transitan llenado de granos o grano lechoso en muy buenas condiciones, con inicio de picado para silaje en algunos lotes, mientras que los tardíos y de segunda presentan buen desarrollo vegetativo, aunque con monitoreo por chicharrita. En Marcos Juárez y Río Cuarto, en cambio, las altas temperaturas y la escasez de lluvias afectaron el llenado y aceleraron la senescencia, con pérdidas de rendimiento en maíces tempranos y un escenario delicado para los tardíos en floración, fuertemente condicionados a la ocurrencia de lluvias.



En la delegación Roque Sáenz Peña, la siembra registra un avance superior al 40 % de la intención prevista, con muy buenas condiciones de

implantación y un panorama inicial favorable para el cultivo.



En la delegación Paraná, comenzó la cosecha de maíz de primera con rindes iniciales buenos, mientras que el maíz de segunda se encuentra en estado vegetativo y afectado por el déficit hídrico y térmico, con presencia de chicharrita. En Rosario del Tala, la cosecha avanza con rendimientos muy dispares según zona y disponibilidad de lluvias, y el cultivo de segunda genera preocupación por el incremento de *Dalbulus maidis*, limitando las expectativas productivas.



En la delegación Santa Rosa, los maíces tempranos transitan R3–R4 con humedad de suelo regular y sin lluvias recientes, mientras que los tardíos y de segunda se encuentran en estadios vegetativos y en buen estado general. Los maíces de primera en General Pico atraviesan floración y llenado de granos, mientras que los tardíos muestran mejores condiciones, favorecidos por las últimas precipitaciones.



En la zona norte, la delegación Avellaneda muestra maíces de primera con estado general de muy bueno a regular, iniciándose la cosecha en los lotes más adelantados del este con buenos resultados, mientras que el resto aguarda el descenso de la humedad. La siembra de maíz de segunda se encuentra avanzada, con sectores a la espera de precipitaciones para completarse, y se registra presencia de chicharrita en niveles controlables. En el centro–sur provincial, los maíces de primera transitan desde llenado de granos hasta madurez comercial, con buen a muy buen estado general, aunque condicionados por el déficit hídrico y las elevadas temperaturas, que podrían afectar el peso de los granos y generar recortes productivos puntuales, estimados entre 15 y 20%. Los maíces de segunda y tardíos presentan buen desarrollo vegetativo, aunque en algunos sectores el crecimiento se ve limitado por la sequía y el estrés térmico, manteniéndose bajo monitoreo sanitario por la presencia de chicharrita, helicoverpa y gusano cogollero.





En Quimilí, la implantación se encuentra finalizada, con buenos nacimientos y condiciones de siembra favorables, registrándose solamente casos puntuales de resiembra por planchado tras lluvias intensas. En la delegación Santiago del Estero, la siembra se completó, con alrededor de un 30 % de los lotes en emergencia y entre un 70 y 80 % en pleno crecimiento, consolidando un arranque general alentador.



En el NOA, la campaña avanza con algunas limitantes climáticas. En Jujuy, las lluvias fueron irregulares y de baja intensidad frente a las altas temperaturas, aunque se logró completar la siembra del cultivo. En Salta, la campaña se encuentra en plena marcha, con la siembra avanzando con normalidad.

## MANÍ

En Lincoln y General Pico, el cultivo transita entre floración o etapas vegetativas con condiciones de humedad de adecuadas a regulares, buen estado general y sin inconvenientes sanitarios. En Laboulaye, el maní rosado se encuentra finalizando la floración con adecuado desarrollo y sanidad, mientras que en Marcos Juárez avanza por las etapas de clavo y formación de caja, manteniendo una condición general favorable, aunque con pérdidas localizadas en sectores de loma por falta de humedad. En Río Cuarto, el cultivo permanece en estado vegetativo, con floración limitada y dificultades para el clavado. Hacia el norte, en Jujuy, continúa próximo a floración, a la espera de precipitaciones más regulares que permitan atravesar esta etapa crítica sin comprometer el rendimiento potencial.



## SOJA



Las precipitaciones ocurridas durante el periodo informado fueron erráticas y puntuales, con volúmenes que no superaron los 30mm.

Las elevadas temperaturas junto con la escasez hídrica impactan en el cultivo que en muchos casos ya presenta síntomas de estrés, tanto para los planteos de primera como para los de segunda. Sin embargo, el estado general es entre bueno y regular, con muchas posibilidades de recuperación de ocurrir precipitaciones en el corto plazo. Las sojas de primera se encuentran transitando etapas entre floración y llenado de grano, mientras que las de segunda, que son las más afectadas por las altas marcas térmicas y la falta de humedad se encuentran todavía en etapas vegetativas, con algunas dificultades en el crecimiento debido a la abundante cantidad de rastrojos resultantes de la campaña fina pasada. Se informan monitoreos y control por presencia de arañuela.



Durante la semana informada se registraron algunas precipitaciones que morigeraron escasamente la escasez hídrica, ya que se continuaron registrando elevadas temperaturas, y el cultivo presenta marcados síntomas de estrés, sobre todo en los planteos de segunda ocupación y que en muchos casos ya se prevén caídas en el rendimiento potencial. En el caso de las sojas de primera, la mayoría de los lotes todavía mantienen buenas condiciones, mientras que en las de segunda se reportan lotes manchoneados y con marcados signos de estrés. Respecto al estado fenológico, las de primera la mayoría de los lotes se encuentran entre floración y llenado, mientras que las de segunda, algo más retrasadas se encuentran entre crecimiento y floración. En el aspecto sanitario, se realizan monitoreos y tareas de control por presencia de arañuela, trips, e isoca medidora, bolillera y Anticarsia. También se reportan escapes de malezas, con importante presencia de yuyo colorado, por la resistencia a herbicidas.



A nivel provincial, la siembra progresa con buen ritmo llegando a la fase final de las labores con una superficie sembrada que representa cerca del 90%



del total estimado. Las elevadas humedades debido a las constantes precipitaciones retrasaron las labores. Las condiciones de humedad fueron y son adecuadas permitiendo una correcta implantación y emergencia del cultivo. Los lotes se encuentran en etapas de crecimiento vegetativo en muy buenas condiciones sin registrarse inconvenientes sanitarios de relevancia.



### ENTRE RÍOS

Las precipitaciones durante el mes de enero en la provincia fueron insuficientes generando déficits hídricos en gran parte del territorio. Para el caso de la soja de primera esto ha producido detención del crecimiento, y daño en la formación de flores y vainas, ya que las más adelantadas se encuentran entre R1 y R2. Estas condiciones hacen prever que el rinde final estará por debajo de lo esperado, en donde el ensilado aparece como una alternativa a considerarse. En la soja de segunda también se verifica detención del crecimiento de las plantas, con lotes de bajo porte y menor stand de plantas logradas. Las condiciones climáticas son propicias para la aparición de trips y arañuelas por lo que se intensifican las tareas de monitoreo y control.



### LA PAMPA

No se registraron precipitaciones durante la semana informada. Las sojas de primera implantadas en el ámbito provincial, mantienen a la fecha condiciones aceptables con la mayoría de los planteos en crecimiento y los más adelantados en floración. En el caso de la soja de segunda es el cultivo que más afectado se encuentra a causa de la escasez hídrica y las elevadas temperaturas. Se realizan monitoreos y controles por presencia de arañuela e isocas defoliadoras.



### SAN LUIS

Durante la semana informada se registraron precipitaciones, con caída de granizo en algunos sitios en donde se realizará la evaluación de daños correspondiente. El cultivo manifiesta marcados síntomas de estrés hídrico, y todavía se mantienen numerosas zonas productivas con importantes déficits hídricos, complicando la condición del mismo. Se realizan aplicaciones para el control de malezas.



En el norte de la provincia, en la zona de la delegación Avellaneda, La siembra de los últimos lotes se encuentra prácticamente finalizada y prevé una superficie menor a lo estimado inicialmente. La elevada demanda ambiental junto con la escasez hídrica comienza a incidir en el estado de los últimos lotes sembrados para los que se consideran disminuciones en el rendimiento potencial.

En la zona de Rafaela, el cultivo mantiene muy buenas condiciones generales y se encuentra con presencia de arañuela y trips para los que se realizan los controles correspondientes. Las sojas de primera se encuentran entre R2 y R5, mientras que las de segunda transitan etapas entre vegetativas y floración.

En la zona centro y sur de la provincia, la ausencia de precipitaciones relevantes se traduce en sequías coincidentes con las etapas críticas de floración y cuajado de granos, con un importante grado de abortos florales. Se necesitan lluvias en el corto plazo a fin de evitar caídas abruptas en el rendimiento potencial. En el caso de las sojas de segunda, son manifiestos los síntomas de estrés hídrico y térmico, con un escaso nivel de crecimiento que en muchos casos no han superado el nivel del rastrojo previo, también se reportan área perdidas y machoneadas. Se informa presencia de arañuela, trips y chinches y un importante grado de enmalezamiento de yuyo colorado.



Han vuelto a ocurrir precipitaciones, lo que permite mantener niveles adecuados de humedad en los perfiles edáficos, permitiendo avanzar y finalizar con la siembra de los lotes restantes.

En la mayoría de los planteos el cultivo se encuentra en etapas vegetativas en muy buenas condiciones generales.



Se registraron precipitaciones en toda la región favoreciendo el avance de las labores permitiendo la finalización de la siembra en la provincia de Salta. Los primeros lotes implantados se encuentran en etapas vegetativas próximos a



ingresar a la floración.

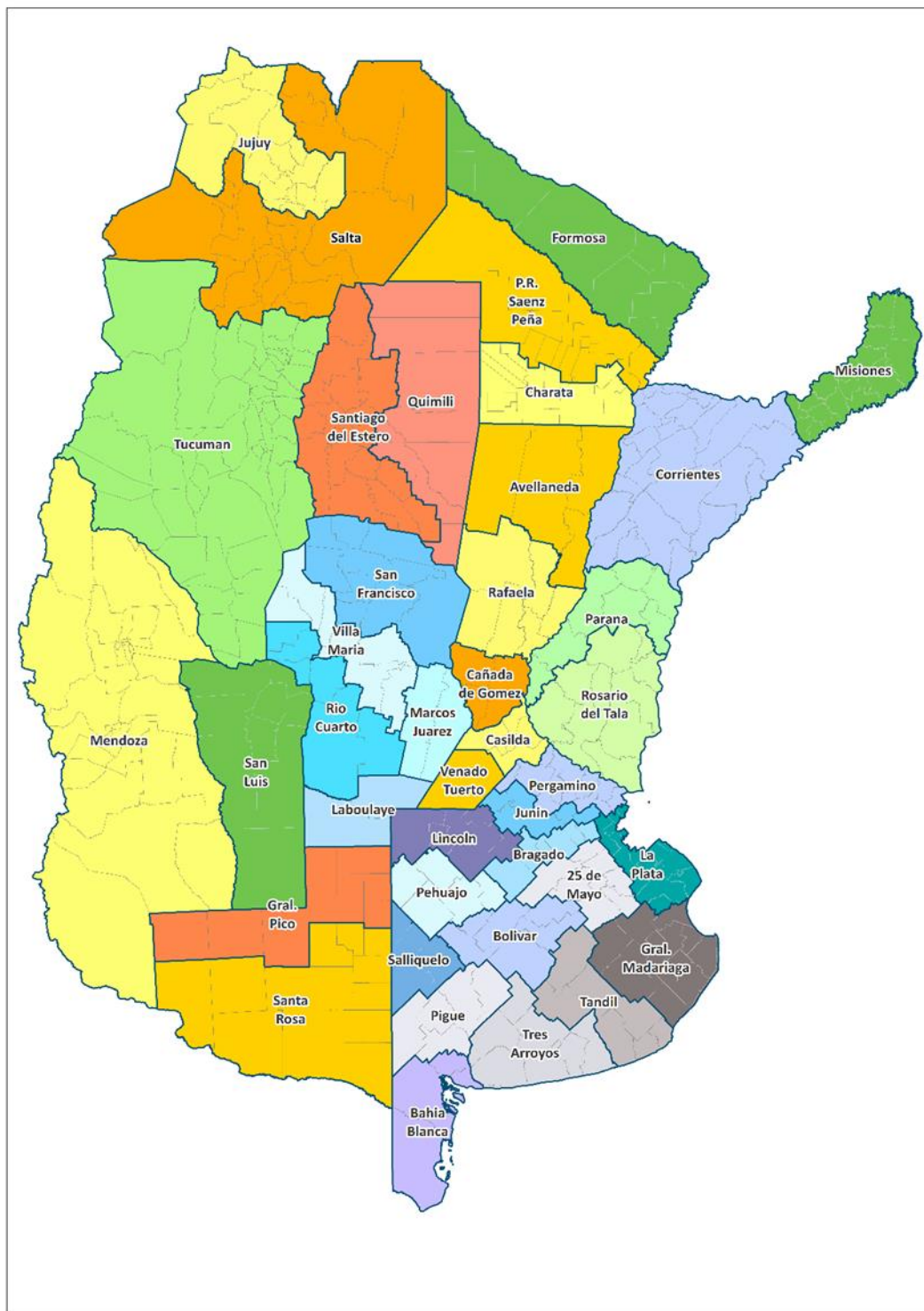
## **SORGO GRANÍFERO**

En Buenos Aires y Córdoba, los sorgos tempranos avanzan en llenado de granos con buen estado, aunque comienzan a mostrar signos de déficit hídrico, mientras que los tardíos mantienen buen crecimiento a la espera de lluvias. En Santa Fe, el comportamiento es dispar, desde lotes con rindes bajos y destino forrajero hasta situaciones muy buenas a excelentes, con controles sanitarios por pulgón amarillo y cogollero.

En el Litoral y NOA, el cultivo muestra buen desarrollo general. En Entre Ríos persisten problemas de pulgón amarillo, mientras que en Santiago del Estero, Jujuy y Salta la siembra está avanzada o finalizada, con lotes mayormente en estado vegetativo y buenas condiciones de implantación.



## MAPA DE DELEGACIONES





# Anexo



## AVANCE DE LA SIEMBRA DE MAIZ

CAMPAÑA: 2025/2026 (\*)

DELEGACIÓN	ÁREA A SEMBRAR Hectáreas	30/12	08/01	15/01	22/01	29/01	05/02
		%	%	%	%	%	%
Bahía Blanca	22.600	100	100	100	100	100	100
Bolívar	256.500	97	100	100	100	100	100
Bragado	148.750	100	100	100	100	100	100
General Madariaga	154.000	99	100	100	100	100	100
Junín	189.000	100	100	100	100	100	100
La Plata	63.700	96	100	100	100	100	100
Lincoln	320.000	100	100	100	100	100	100
Pehuajó	352.992	97	98	100	100	100	100
Pergamino	160.418	100	100	100	100	100	100
Pigüé	205.000	100	100	100	100	100	100
Salliqueló	301.000	100	100	100	100	100	100
Tandil	395.715	97	97	100	100	100	100
Tres Arroyos	414.514	99	100	100	100	100	100
25 de Mayo	167.871	98	100	100	100	100	100
<b>BUENOS AIRES</b>	<b>25/26</b>	<b>99</b>	<b>99</b>	<b>100</b>	<b>100</b>	<b>100</b>	<b>100</b>
	<b>24/25</b>	100	100	100,0	100	100	100
Laboulaye	532.590	92	98	100	100	100	100
Marcos Juárez	459.400	100	100	100	100	100	100
Río Cuarto	900.000	100	100	100	100	100	100
San Francisco	561.000	96	99	99	100	100	100
Villa María	440.000	91	100	100	100	100	100
<b>CÓRDOBA</b>	<b>25/26</b>	<b>96</b>	<b>99</b>	<b>100</b>	<b>100</b>	<b>100</b>	<b>100</b>
	<b>24/25</b>	96	99	99	100	100	100
Paraná	114.150	94	97	99	100	100	100
Rosario del Tala	424.000	95	97	98	98	100	100
<b>ENTRE RÍOS</b>	<b>25/26</b>	<b>95</b>	<b>97</b>	<b>98</b>	<b>98</b>	<b>100</b>	<b>100</b>
	<b>24/25</b>	99	99	99	100	100	100
General Pico	525.000	100	100	100	100	100	100
Santa Rosa	250.000	100	100	100	100	100	100
<b>LA PAMPA</b>	<b>25/26</b>	<b>100</b>	<b>100</b>	<b>100</b>	<b>100</b>	<b>100</b>	<b>100</b>
	<b>24/25</b>	97	100	100	100	100	100
Avellaneda	140.400	25	40	42	61	78	87
Cañada de Gómez	290.000	100	100	100	100	100	100
Casilda	159.000	98	100	100	100	100	100
Rafaela	362.400	97	100	100	100	100	100
Venado Tuerto	235.500	100	100	100	100	100	100
<b>SANTA FE</b>	<b>25/26</b>	<b>90</b>	<b>93</b>	<b>93</b>	<b>95</b>	<b>97</b>	<b>98</b>
	<b>24/25</b>	94	95	97	99	100	100
CATAMARCA	14.100	46	52	66	80	88	95
CORRIENTES	10.220	100	100	100	100	100	100
CHACO (Charata)	110.000		26	27	41	52	71
CHACO (Pcia. R. S. Peña)	150.690		18	26	28	31	41
FORMOSA	36.000		25	30	35	40	45
JUJUY	7.598	5	8	15	50	80	100
MISIONES	33.000	80	90	95	100	100	100
SALTA	285.191	20	30	41	55	76	89
SAN LUIS	469.200	95	96	98	100	100	100
STGO. ESTERO	155.125		29	59	85	100	100
STGO. ESTERO (Quimilí)	570.200	36	46	65	86	90	100
TUCUMÁN	74.230	17	23	59	80	85	95
<b>TOTAL PAÍS</b>	<b>25/26</b>	<b>86</b>	<b>90</b>	<b>92</b>	<b>95</b>	<b>97</b>	<b>98</b>
	<b>24/25</b>	86	91	93	94	96	98

(\*) Cifras Provisorias

**AVANCE DE LA SIEMBRA DE MANI**

CAMPAÑA: 2025/26(\*)

DELEGACIÓN	ÁREA A SEMBRAR Hectáreas	30/12	08/01	15/01	22/01	29/01	05/02	
		%	%	%	%	%	%	
Bolívar	4.200	84	100	100	100	100	100	
Junín	3.900	100	100	100	100	100	100	
Lincoln	40.000	100	100	100	100	100	100	
Pehuajó	20.049	100	100	100	100	100	100	
Salliqueló	7.000	64	88	100	100	100	100	
25 de Mayo	820	100	100	100	100	100	100	
<b>BUENOS AIRES</b>	<b>75.969</b>	<b>97</b>	<b>99</b>	<b>100</b>	<b>100</b>	<b>100</b>	<b>100</b>	
<b>CATAMARCA</b>	<b>1.200</b>	<b>60</b>	<b>90</b>	<b>100</b>	<b>100</b>	<b>100</b>	<b>100</b>	
Laboulaye	97.445	100	100	100	100	100	100	
Marcos Juárez	28.250	100	100	100	100	100	100	
Río Cuarto	87.000	100	100	100	100	100	100	
San Francisco	18.000	98	100	100	100	100	100	
Villa María	53.700	100	100	100	100	100	100	
<b>CÓRDOBA</b>	<b>284.395</b>	<b>100</b>	<b>100</b>	<b>100</b>	<b>100</b>	<b>100</b>	<b>100</b>	
<b>JUJUY</b>	<b>400</b>	<b>10</b>	<b>60</b>	<b>60</b>	<b>90</b>	<b>100</b>	<b>100</b>	
Gral Pico	21.980	100	100	100	100	100	100	
Santa Rosa	1.354	100	100	100	100	100	100	
<b>LA PAMPA</b>	<b>23.334</b>	<b>100</b>	<b>100</b>	<b>100</b>	<b>100</b>	<b>100</b>	<b>100</b>	
<b>SALTA</b>	<b>1.750</b>	<b>0</b>	<b>13</b>	<b>55</b>	<b>93</b>	<b>98</b>	<b>100</b>	
<b>SAN LUIS</b>	<b>11.700</b>	<b>100</b>	<b>100</b>	<b>100</b>	<b>100</b>	<b>100</b>	<b>100</b>	
<b>SANTA FE</b>	<b>19.000</b>	<b>100</b>	<b>100</b>	<b>100</b>	<b>100</b>	<b>100</b>	<b>100</b>	
<b>SANTIAGO DEL ESTERO</b>	<b>360</b>	<b>100</b>	<b>100</b>	<b>100</b>	<b>100</b>	<b>100</b>	<b>100</b>	
<b>TUCUMAN</b>	<b>2.750</b>	<b>59</b>	<b>87</b>	<b>100</b>	<b>100</b>	<b>100</b>	<b>100</b>	
TOTAL PAÍS	<b>25/26</b>	<b>420.858</b>	<b>98</b>	<b>99</b>	<b>99,77</b>	<b>99,96</b>	<b>99,99</b>	<b>100</b>
	<b>24/25</b>	<b>533.091</b>	<b>99</b>	<b>100</b>	<b>100</b>	<b>100</b>	<b>100</b>	<b>100</b>

(\*) Cifras Provisorias



## AVANCE DE LA SIEMBRA DE SOJA (cont)

CAMPAÑA: 2025/26(\*)

DELEGACIÓN		ÁREA A SEMBRAR <i>Hectáreas</i>	30/12	08/01	15/01	22/01	29/01	05/02
			%	%	%	%	%	%
General Pico	1ª	330.000	100	100	100	100	100	100
	2ª	39.000	100	100	100	100	100	100
Santa Rosa	1ª	73.300	100	100	100	100	100	100
	2ª	6.700	100	100	100	100	100	100
<b>LA PAMPA</b>	<b>25/26</b>	<b>449.000</b>	<b>100</b>	<b>100</b>	<b>100</b>	<b>100</b>	<b>100</b>	<b>100</b>
	24/25	406.900	100	100	100	100	100	100
Avellaneda	1ª	185.700	8,8	20,0	60,1	79,3	89,4	99
	2ª	77.400	12	25	39	76	87	99
Cañada de Gómez	1ª	550.000	100	100	100	100	100	100
	2ª	310.000	100	100	100	100	100	100
Casilda	1ª	493.000	100	100	100	100	100	100
	2ª	147.300	100	100	100	100	100	100
Rafaela	1ª	466.600	100	100	100	100	100	100
	2ª	369.700	92	100	100	100	100	100
Venado Tuerto	1ª	350.000	100	100	100	100	100	100
	2ª	205.000	100	100	100	100	100	100
<b>SANTA FE</b>	<b>25/26</b>	<b>3.154.700</b>	<b>92</b>	<b>93</b>	<b>96</b>	<b>98</b>	<b>99</b>	<b>100</b>
	24/25	3.389.223	94	98	99	100	100	100
<b>CATAMARCA</b>	1ª	20.600	55	83	100	100	100	100
	2ª	19.200	50	80	100	100	100	100
<b>CORRIENTES</b>	1ª	3.300	100	100	100	100	100	100
	2ª	4.200	48	82	100	100	100	100
<b>CHACO (Charata)</b>	1ª	190.000	9	17	34	56	74	91
	2ª	105.000	15	29	47	71	97	99
<b>CHACO (Pcia. R. S. Peña)</b>	1ª	199.200	34	54	57	62	67	81
	2ª	98.100	36	54	56	61	66	81
<b>FORMOSA</b>	1ª	18.000	35	45	55	60	70	90
	2ª	4.000	37	52	57	62	77	95
<b>JUJUY</b>	1ª	3.053		15	30	70	100	100
	2ª	4.205		15	30	64	100	100
<b>MISIONES</b>		4.500	100	100	100	100	100	100
<b>SALTA</b>	1ª	282.120	34	45	55	67	91	100
	2ª	26.068	37	48	60	75	100	100
<b>SAN LUIS</b>	1ª	212.800	99	100	100	100	100	100
	2ª	2.300	100	100	100	100	100	100
<b>STGO. ESTERO</b>	1ª	231.870	54	86	93	100	100	100
	2ª	131.820	51	77	92	100	100	100
<b>STGO. ESTERO (Quimilí)</b>	1ª	735.800	62	71	71	100	100	100
	2ª	268.500	51	65	65	89	90	100
<b>TUCUMÁN</b>	1ª	103.400	51	79	100	100	100	100
	2ª	78.300	49	74	100	100	100	100
<b>TOTAL PAÍS</b>	<b>25/26</b>	<b>17.414.164</b>	<b>86</b>	<b>92</b>	<b>95</b>	<b>98</b>	<b>99</b>	<b>99,5</b>
	24/25	17.994.965	93	96	98	99	100	100

(\*) Cifras Provisorias

## AVANCE DE LA SIEMBRA DE SORGO

CAMPAÑA: 2025/2026 (\*)

DELEGACIÓN	ÁREA A SEMBRAR Hectáreas	30/12	08/01	15/01	22/01	29/01	05/02
		%	%	%	%	%	%
Bahía Blanca	14.700	100	100	100	100	100	100
Bolívar	3.350	88	99	100	100	100	100
Bragado	1.550	100	100	100	100	100	100
General Madariaga	900	100	100	100	100	100	100
Junín	7.400	100	100	100	100	100	100
La Plata	14.500	100	100	100	100	100	100
Lincoln	25.000	100	100	100	100	100	100
Pehuajó	2.672	100	100	100	100	100	100
Pergamino	10.500	100	100	100	100	100	100
Pigüé	9.000	100	100	100	100	100	100
Salliqueló	8.100	76	96	98	100	100	100
Tandil	4.300	100	100	100	100	100	100
Tres Arroyos	5.325	100	100	100	100	100	100
25 de Mayo	7.752	100	100	100	100	100	100
<b>BUENOS AIRES</b>	<b>25/26</b>	<b>98</b>	<b>99,7</b>	<b>99,9</b>	<b>100</b>	<b>100</b>	<b>100</b>
	<b>24/25</b>	100	100	100	100	100	100,00
Laboulaye	10.478	100	100	100	100	100	100
Marcos Juárez	24.800	100	100	100	100	100	100
Río Cuarto	16.700	100	100	100	100	100	100
San Francisco	85.000	96	100	100	100	100	100
Villa María	34.700	100	100	100	100	100	100
<b>CÓRDOBA</b>	<b>25/26</b>	<b>98</b>	<b>100</b>	<b>100</b>	<b>100</b>	<b>100</b>	<b>100</b>
	<b>24/25</b>	98	99	100	100	100	100
Paraná	35.500	100	100	100	100	100	100
Rosario del Tala	43.000	98	99	99	99	100	100
<b>ENTRE RÍOS</b>	<b>25/26</b>	<b>99</b>	<b>99</b>	<b>99</b>	<b>99</b>	100	100
	<b>24/25</b>	99	99	100	100	100	100
General Pico	12.900	100	100	100	100	100	100
Santa Rosa	14.500	100	100	100	100	100	100
<b>LA PAMPA</b>	<b>25/26</b>	<b>100</b>	<b>100</b>	<b>100</b>	<b>100</b>	100	100
	<b>24/25</b>	100	100	100	100	100	100
Avellaneda	52.000	37	37	37	37	65	67
Cañada de Gómez	12.000	100	100	100	100	100	100
Casilda	15.000	100	100	100	100	100	100
Rafaela	68.300	100	100	100	100	100	100
Venado Tuerto	5.000	100	100	100	100	100	100
<b>SANTA FE</b>	<b>25/26</b>	<b>78</b>	<b>78</b>	<b>78</b>	<b>78</b>	88	89
	<b>24/25</b>	88	90	92	97	98	99
CATAMARCA	1.500	46	71	100	100	100	100
CORRIENTES	6.000	100	100	100	100	100	100
CHACO (Charata)	45.000		28	33	46	54	76
CHACO (Pcia. R. S. Peña)	46.300		34	47	47	52	65
FORMOSA	32.000		25	45	50	57	68
JUJUY	2.252			5	40	60	80
SALTA	35.465		11	31	45	71	89
SAN LUIS	23.820	99	100	100	100	100	100
STGO. ESTERO	73.300		31	53	81	100	100
STGO. ESTERO (Quimilí)	83.560	26	31	31	73	90	100
TUCUMÁN	14.200	26	40	100	100	100	100
<b>TOTAL PAÍS</b>	<b>25/26</b>	<b>62</b>	<b>70</b>	<b>75</b>	<b>83</b>	<b>90</b>	<b>94</b>
	<b>24/25</b>	70	81	85	88	93	96

(\*) Cifras Provisorias

**AVANCE DE LA COSECHA DE GIRASOL**  
CAMPAÑA: 2025/2026 (\*)

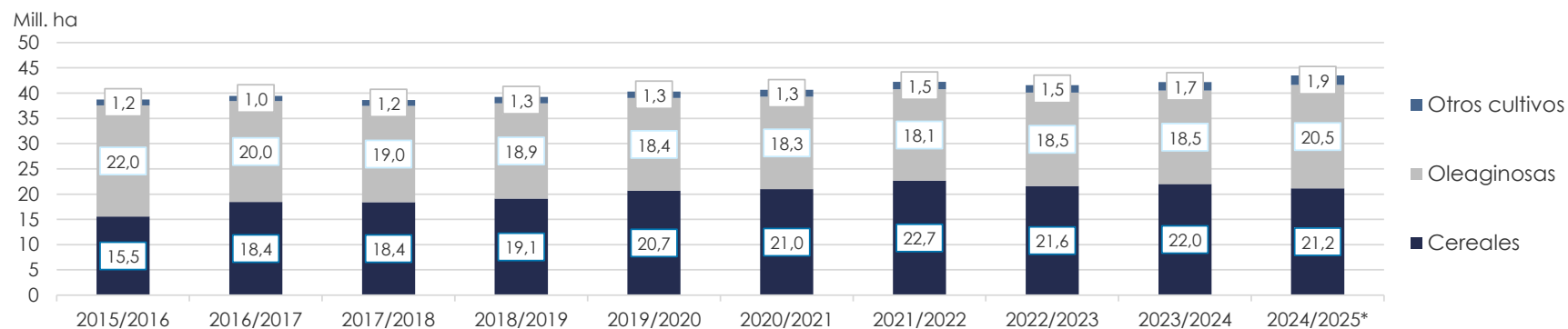
DELEGACIÓN	ÁREA SEMBRADA Hectáreas	30/12	08/01	15/01	22/01	29/01	05/02	ÁREA NO COSECHADA Hectáreas	ÁREA COSECHADA Hectáreas
		%	%	%	%	%	%		
Bahía Blanca	5.900								
Bolívar	85.648								
Bragado	9.920								
General Madariaga	89.100								
Junín	6.350								
La Plata	18.000								
Lincoln	70.500								
Pehuajó	102.259								
Pergamino	6.000								
Pigüé	90.000								
Salliqueló	171.000								
Tandil	213.321								
Tres Arroyos	304.339								
25 de Mayo	61.455								
<b>BUENOS AIRES</b>	<b>25/26</b> <b>24/25</b>	<b>1.233.792</b>	<b>0</b>	<b>0</b>	<b>0</b>	<b>0</b>	<b>0</b>	<b>0</b>	<b>0</b>
		1.173.852	0	0	0	0	0		
Laboulaye	106.390								
Marcos Juárez	49.300						3	900	1.331
Río Cuarto	19.000								
San Francisco	90.000								
Villa María	28.350								
<b>CÓRDOBA</b>	<b>25/26</b> <b>24/25</b>	<b>293.040</b>	<b>0</b>	<b>0</b>	<b>0</b>	<b>0</b>	<b>0,5</b>	<b>900</b>	<b>1.331</b>
		277.203	0	0	0	0	0		
Paraná	13.020				6	17	40		5.186
Rosario del Tala	18.000				10	30	60	960	10.224
<b>ENTRE RÍOS</b>	<b>25/26</b> <b>24/25</b>	<b>31.020</b>	<b>0</b>	<b>0</b>	<b>0</b>	<b>8</b>	<b>24</b>	<b>51</b>	<b>15.410</b>
		27.320	0	0	9	28	42	58	
General Pico	190.000								
Santa Rosa	120.000								
<b>LA PAMPA</b>	<b>25/26</b> <b>24/25</b>	<b>310.000</b>	<b>0</b>	<b>0</b>	<b>0</b>	<b>0</b>	<b>0</b>	<b>0</b>	<b>0</b>
		290.900	0	0	0	0	0		
Avellaneda	254.200		11	20	58	63	83	82	4.260
Cañada de Gómez	17.000							22	207.975
Casilda	8.000								3.800
Rafaela	192.600				4	13	42	81	0
Venado Tuerto	2.800								156.642
<b>SANTA FE</b>	<b>25/26</b> <b>24/25</b>	<b>474.600</b>	<b>5</b>	<b>10</b>	<b>29</b>	<b>39</b>	<b>61</b>	<b>77</b>	<b>0</b>
		341.647	9	17	29	36	46	58	368.416
CATAMARCA	100								
CORRIENTES	1.650							30	495
CHACO (Charata)	225.000		26	28	44	83	97	100	223.100
CHACO (Pcia. R. S. Peña)	191.550		34	62	72	76	86	94	180.517
FORMOSA	2.900				50	65	90	100	2.900
SALTA	530								
SAN LUIS	119.150								
STGO. ESTERO	5.200								
STGO. ESTERO (Quimilí)	118.004			7	25	45	70	91	107.395
TUCUMÁN	250								
<b>TOTAL PAÍS</b>	<b>25/26</b> <b>24/25</b>	<b>3.006.786</b>	<b>5</b>	<b>8</b>	<b>15</b>	<b>19</b>	<b>25</b>	<b>30</b>	<b>8.020</b>
		2.413.081	2	6	9	11	13	15	899.564

(\*) Cifras Provisorias

**ÁREA SEMBRADA DE GRANOS Y ALGODÓN DE LA REPÚBLICA ARGENTINA (en Ha)**  
CAMPAÑAS 2015/2016-2024/2025 (\*)

CULTIVOS	2015/2016	2016/2017	2017/2018	2018/2019	2019/2020	2020/2021	2021/2022	2022/2023	2023/2024	2024/2025*
ALPISTE	19.000	32.000	15.000	27.000	15.000	30.270	27.500	37.105	41.230	32.541
ARROZ	215.000	206.000	202.000	195.000	185.000	200.000	205.000	193.780	204.350	233.720
AVENA	1.329.000	1.350.000	1.151.000	1.364.000	1.485.000	1.405.500	1.482.890	1.475.445	1.482.000	1.432.632
CEBADA TOTAL	1.514.000	980.000	1.020.000	1.353.100	1.277.000	1.237.000	1.635.620	1.801.940	1.484.470	1.690.458
CENTENO	332.000	307.000	323.000	345.000	726.000	668.000	919.730	886.970	970.260	957.215
MAIZ	6.900.000	8.480.000	9.140.000	9.000.000	9.500.000	9.750.000	10.670.000	10.533.200	11.103.250	9.234.043
MIJO	13.000	6.940	6.380	8.000	11.000	17.000	22.700	26.840	22.520	22.867
SORGO GRANIFERO	843.000	728.000	640.000	530.000	520.000	980.000	943.150	749.655	807.100	1.005.799
TRIGO	4.380.000	6.360.000	5.930.000	6.290.000	6.950.000	6.700.000	6.750.000	5.907.290	5.916.680	6.550.169
<b>Subtotal Cereales</b>	<b>15.545.000</b>	<b>18.449.940</b>	<b>18.427.380</b>	<b>19.112.100</b>	<b>20.669.000</b>	<b>20.987.770</b>	<b>22.656.590</b>	<b>21.612.225</b>	<b>22.031.860</b>	<b>21.159.444</b>
CARTAMO	80.000	26.000	35.000	28.650	27.000	6.000	5.150	9.745	12.740	18.232
COLZA	37.000	25.000	18.300	18.700	16.600	19.000	25.800	24.360	32.980	35.147
GIRASOL	1.435.000	1.860.000	1.704.000	1.826.000	1.400.000	1.628.000	1.969.000	2.465.200	1.857.960	2.413.081
LINO	17.000	13.000	12.400	14.200	9.000	14.200	11.000	17.145	22.455	8.935
SOJA	20.479.000	18.057.000	17.260.000	17.000.000	16.900.000	16.650.000	16.094.000	15.978.770	16.564.540	17.994.965
<b>Subtotal Oleaginosas</b>	<b>22.048.000</b>	<b>19.981.000</b>	<b>19.029.700</b>	<b>18.887.550</b>	<b>18.352.600</b>	<b>18.317.200</b>	<b>18.104.950</b>	<b>18.495.220</b>	<b>18.490.675</b>	<b>20.470.360</b>
ALGODON	406.000	253.000	327.000	441.000	450.000	415.000	504.000	534.660	648.100	687.925
MANI	370.000	364.000	452.000	389.000	370.000	410.000	417.000	373.850	433.900	533.091
POROTO	377.000	424.000	418.000	421.000	490.000	520.000	532.000	573.650	571.620	665.879
<b>Subtotal Otros Cultivos</b>	<b>1.153.000</b>	<b>1.041.000</b>	<b>1.197.000</b>	<b>1.251.000</b>	<b>1.310.000</b>	<b>1.345.000</b>	<b>1.453.000</b>	<b>1.482.160</b>	<b>1.653.620</b>	<b>1.886.895</b>
<b>TOTAL</b>	<b>38.746.000</b>	<b>39.471.940</b>	<b>38.654.080</b>	<b>39.250.650</b>	<b>40.331.600</b>	<b>40.649.970</b>	<b>42.214.540</b>	<b>41.589.605</b>	<b>42.176.155</b>	<b>43.516.699</b>

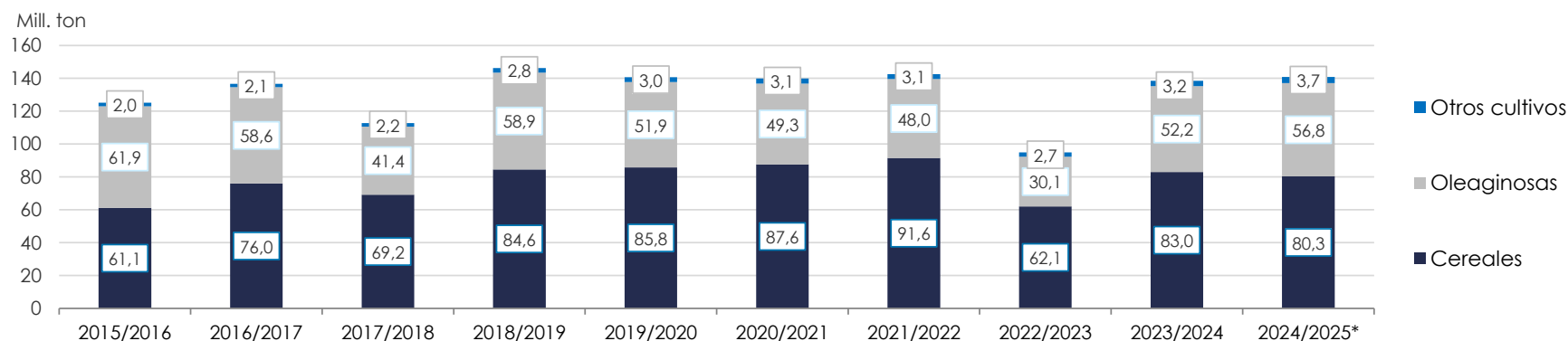
(\*) Cifras Provisorias



**VOLÚMENES DE PRODUCCIÓN DE GRANOS Y ALGODÓN** (en Ton)  
CAMPAÑAS 2015/2016-2024/2025 (\*)

CULTIVOS	2015/2016	2016/2017	2017/2018	2018/2019	2019/2020	2020/2021	2021/2022	2022/2023	2023/2024	2024/2025*
ALPISTE	29.000	44.000	22.000	41.000	20.500	44.300	36.100	40.700	58.440	40.828
ARROZ	1.400.000	1.330.000	1.368.000	1.190.000	1.220.000	1.450.000	1.215.000	1.163.200	1.264.770	1.626.298
AVENA	553.000	785.000	492.000	572.000	600.000	507.000	723.150	428.880	564.910	556.054
CEBADA TOTAL	4.950.000	3.300.000	3.740.000	4.637.000	3.612.800	4.036.100	5.279.600	4.695.900	5.097.340	4.823.506
CENTENO	61.000	79.000	86.000	87.000	221.000	136.000	225.510	179.430	217.700	215.368
MAIZ	39.800.000	49.500.000	43.460.000	57.000.000	58.500.000	60.500.000	59.037.000	41.409.400	57.494.500	51.690.950
MIJO	6.870	5.330	2.250	4.000	5.400	9.500	9.400	9.750	6.630	6.626
SORGO GRANIFERO	3.030.000	2.530.000	1.560.000	1.600.000	1.850.000	3.300.000	2.883.000	1.610.100	2.486.500	2.853.150
TRIGO	11.300.000	18.390.000	18.500.000	19.460.000	19.770.000	17.600.000	22.150.000	12.555.860	15.853.150	18.510.280
<b>Subtotal Cereales</b>	<b>61.129.870</b>	<b>75.963.330</b>	<b>69.230.250</b>	<b>84.591.000</b>	<b>85.799.700</b>	<b>87.582.900</b>	<b>91.558.760</b>	<b>62.093.220</b>	<b>83.043.940</b>	<b>80.323.060</b>
CARTAMO	52.000	18.000	28.000	24.000	22.500	4.300	2.790	5.400	9.180	19.109
COLZA	67.000	50.000	35.000	40.000	32.500	17.900	52.900	39.000	45.160	58.379
GIRASOL	3.000.000	3.550.000	3.540.000	3.500.000	2.850.000	3.250.000	4.050.300	5.018.870	3.895.160	5.592.451
LINO	20.000	17.000	14.000	19.500	9.950	19.500	12.360	30.500	25.000	8.777
SOJA	58.800.000	55.000.000	37.790.000	55.300.000	49.000.000	46.000.000	43.860.000	25.045.000	48.213.200	51.107.836
<b>Subtotal Oleaginosas</b>	<b>61.939.000</b>	<b>58.635.000</b>	<b>41.407.000</b>	<b>58.883.500</b>	<b>51.914.950</b>	<b>49.291.700</b>	<b>47.978.350</b>	<b>30.138.770</b>	<b>52.187.700</b>	<b>56.786.552</b>
ALGODON	670.000	616.000	814.000	873.000	1.100.000	1.040.000	1.080.000	896.460	1.269.400	1.099.962
MANI	1.000.000	1.080.000	921.000	1.337.000	1.300.000	1.270.000	1.342.000	962.670	1.482.830	1.809.537
POROTO	370.000	414.000	473.000	579.000	630.000	750.000	661.000	792.560	474.760	810.215
<b>Subtotal Otros Cultivos</b>	<b>2.040.000</b>	<b>2.110.000</b>	<b>2.208.000</b>	<b>2.789.000</b>	<b>3.030.000</b>	<b>3.060.000</b>	<b>3.083.000</b>	<b>2.651.690</b>	<b>3.226.990</b>	<b>3.719.714</b>
<b>TOTAL</b>	<b>125.108.870</b>	<b>136.708.330</b>	<b>112.845.250</b>	<b>146.263.500</b>	<b>140.744.650</b>	<b>139.934.600</b>	<b>142.620.110</b>	<b>94.883.680</b>	<b>138.458.630</b>	<b>140.829.326</b>

(\*) Cifras Provisorias



**PRODUCCIÓN DE CULTIVOS EN LA REPÚBLICA ARGENTINA**  
CAMPAÑA 2024/2025 (\*)

CULTIVOS	ÁREA SEMBRADA	ÁREA NO COSECHADA	ÁREA COSECHADA	%	RENDIMIENTO	PRODUCCIÓN
	Miles ha (1)	Miles ha	Miles ha (2)		qq/ha (3)	Miles ton (2)*(3)/10
ALPISTE	33	1	32	97	12,9	41
ARROZ	234	0	234	100	69,6	1.626
AVENA	1.433	1.136	297	21	18,7	556
CEBADA TOTAL	1.690	376	1.314	78	36,7	4.823
CENTENO	957	830	127	13	17,0	215
MAÍZ	9.234	1.812	7.422	80	69,6	51.690
MIJO	23	18	5	21	13,8	7
SORGO GRANIFERO	1.006	297	709	70	40,3	2.486
TRIGO	6.550	209	6.341	97	29,2	15.853
Subtotal Cereales	21.159	4.679	16.481	78	-	77.297
CÁRTAMO	18	0	18	100	10,5	19
COLZA	35	0	35	99	16,8	58
GIRASOL	2.413	16	2.397	99	23,3	5.593
LINO	9	0	9	100	9,8	9
SOJA	17.995	540	17.455	97	29,3	51.109
Subtotal Oleaginosas	20.470	556	19.914	97	-	56.787
ALGODÓN	688	66	622	90	17,7	1.100
MANÍ	533	1	532	99	34,0	1.809
POROTOS	666	31	635	99	12,8	810
<b>TOTAL PAÍS</b>	<b>43.517</b>	<b>5.333</b>	<b>38.184</b>	<b>88</b>	<b>-</b>	<b>137.804</b>

(\*) Cifras Provisorias

## HUMEDAD Y ESTADO DE LOS CULTIVOS

Desde el 30/01/2026 al 05/02/2026

PROVINCIA	DELEGACIÓN	GIRASOL								Humedad	
		Estadio Fenológico					Estado General				
		E	C	F	L	M	MB	B	R	M	
BUENOS AIRES	BAHÍA BLANCA	-	-	27	73	-	-	100	-	-	A
	BOLÍVAR	-	-	30	70	-	50	40	10	-	R/PS/S
	BRAGADO	-	-	100	-	-	-	100	-	-	A/R/PS/S
	GENERAL MADARIAGA	-	-	80	20	-	-	100	-	-	A/R
	JUNÍN	-	-	-	100	-	-	100	-	-	A
	LA PLATA	-	-	100	-	-	-	100	-	-	A/R
	LINCOLN	-	-	68	32	-	-	100	-	-	A/R
	PEHUAJÓ	-	-	-	100	-	73	27	-	-	A/R
	PERGAMINO	-	-	-	100	-	-	100	-	-	A
	PIGÜÉ	-	-	100	-	-	25	50	25	-	R
	SALLIQUELÓ	-	-	40	60	-	-	95	5	-	A
	TANDIL	-	4	34	62	-	2	83	15	-	A/PS
	TRES ARROYOS	-	-	92	8	-	-	48	52	-	A/PS
	25 DE MAYO	-	-	100	-	-	-	100	-	-	R
CÓRDOBA	LABOULAYE	-	-	10	90	-	20	65	13	2	A
	MARCOS JUÁREZ	-	-	-	82	18	2	94	4	-	A/R
	RÍO CUARTO	-	-	-	100	-	-	73	27	-	PS
	SAN FRANCISCO	-	-	-	61	39	-	87	13	-	A/R
	VILLA MARÍA	-	-	-	76	24	-	100	-	-	A/R
ENTRE RÍOS	PARANÁ	-	-	-	5	95	-	100	-	-	R/PS/S
	ROSARIO DEL TALA	-	-	-	-	100	40	55	5	-	R/PS/S
LA PAMPA	GENERAL PICO	-	-	20	80	-	-	91	9	-	A/R
	SANTA ROSA	-	-	90	10	-	-	100	-	-	R/PS
SANTA FE	AVELLANEDA	-	-	-	-	100	21	40	34	5	E/A/R
	CAÑADA de GÓMEZ	-	-	-	15	85	72	28	-	-	A/R
	CASILDA	-	-	-	20	80	-	51	49	-	R/PS/S
	RAFAELA	-	-	-	-	100	64	36	-	-	A
	VENADO TUERTO	-	-	-	100	-	-	100	-	-	R
CATAMARCA	CATAMARCA	-	20	80	-	-	-	100	-	-	R
CORRIENTES	CORRIENTES	-	-	-	30	70	-	92	8	-	A
CHACO	CHARATA	-	-	-	-	-	-	-	-	-	-
	ROQUE SÁENZ PEÑA	-	-	-	-	100	63	37	-	-	A/R
SALTA	SALTA	-	100	-	-	-	-	100	-	-	A/R
SAN LUIS	SAN LUIS	-	-	50	50	-	-	100	-	-	A/R
SANTIAGO DEL ESTERO	SANTIAGO DEL ESTERO	-	15	80	5	-	-	100	-	-	A/R
	QUIMILÍ	-	-	-	-	100	-	82	18	-	A
TUCUMÁN	TUCUMÁN	-	30	70	-	-	-	100	-	-	A/R

Las cifras expresan el porcentaje total de la superficie sembrada.

Estado general: MB: Muy Bueno, B: Bueno, R: Regular, M: Malo.

Humedad: A: Adecuada, R: Regular, E: Exceso, I: Inundación, PS: Principio de Sequía, S: Sequía.

Estadio Fenológico: E: Emergencia; C: Crecimiento; F: Floración; L: Llenado; M: Madurez

## HUMEDAD Y ESTADO DE LOS CULTIVOS

Desde el 30/01/2026 al 05/02/2026

PROVINCIA	DELEGACIÓN	MAIZ									
		Estadio Fenológico					Estado General				Humedad
		E	C	F	L	M	MB	B	R	M	
BUENOS AIRES	BAHÍA BLANCA	-	22	62	16	-	-	89	11	-	A/PS/S
	BOLÍVAR	-	10	49	41	-	30	45	20	5	R/PS/S
	BRAGADO	-	37	63	-	-	-	90	10	-	A/R/PS
	GENERAL MADARIAGA	-	30	50	20	-	-	100	-	-	A/R
	JUNÍN	-	10	40	50	-	17	83	-	-	A/R
	LA PLATA	-	60	40	-	-	27	73	-	-	A/R
	LINCOLN	-	29	26	45	-	-	100	-	-	A/R
	PEHUAJÓ	-	20	20	60	-	42	42	16	-	A/R/PS
	PERGAMINO	-	37	-	46	17	-	100	-	-	A
	PIGÜÉ	-	50	50	-	-	25	50	25	-	S
	SALLIQUELÓ	-	9	45	47	-	-	90	10	-	A/R
	TANDIL	-	14	64	22	-	1	76	23	-	A/R/PS
	TRES ARROYOS	-	59	41	-	-	-	45	55	-	A/R/PS
25 DE MAYO	-	65	35	-	-	40	60	-	-	R	
CÓRDOBA	LABOULAYE	-	50	20	30	-	25	60	12	3	A
	MARCOS JUÁREZ	-	-	1	90	9	2	85	13	-	S
	RÍO CUARTO	-	27	37	17	20	-	42	30	28	A/R/PS
	SAN FRANCISCO	-	40	25	35	-	4	74	22	-	A/R
	VILLA MARÍA	-	22	50	28	-	-	100	-	-	A/R
ENTRE RÍOS	PARANÁ	-	11	-	14	75	-	100	-	-	A/R/PS
	ROSARIO DEL TALA	-	8	-	-	92	8	75	17	-	A/R/PS
LA PAMPA	GENERAL PICO	-	45	20	35	-	-	80	20	-	A/R
	SANTA ROSA	-	40	15	45	-	-	100	-	-	R/PS
SANTA FE	AVELLANEDA	-	10	25	22	-	16	37	25	22	A/R
	CAÑADA de GÓMEZ	-	10	-	56	34	84	16	-	-	A/R/PS
	CASILDA	-	23	-	67	10	10	60	25	5	A/R
	RAFAELA	-	16	-	64	20	66	34	-	-	A
	VENADO TUERTO	-	-	-	100	-	-	100	-	-	R
CATAMARCA	CATAMARCA	100	-	-	-	-	-	100	-	-	R/A
CORRIENTES	CORRIENTES	-	-	8	46	46	-	100	-	-	A
CHACO	CHARATA	35	36	2	16	9	38	32	-	-	A/R
	ROQUE SÁENZ PEÑA	20	80	-	-	-	-	100	-	-	A/R
JUJUY	JUJUY	20	80	-	-	-	-	100	-	-	A
MISIONES	POSADAS	-	10	20	50	20	-	100	-	-	A
SALTA	SALTA	41	59	-	-	-	-	100	-	-	A/R
SAN LUIS	SAN LUIS	-	73	25	2	-	-	100	-	-	A/R
SANTIAGO DEL ESTERO	SANTIAGO DEL ESTERO	30	70	-	-	-	-	100	-	-	A/R
	QUIMILÍ	48	52	-	-	-	-	100	-	-	A/R/PS
TUCUMÁN	TUCUMÁN	99	1	-	-	-	-	100	-	-	A/R

Las cifras expresan el porcentaje total de la superficie sembrada.

Estado general: MB: Muy Bueno, B: Bueno, R: Regular, M: Malo.

Humedad: A: Adecuada, R: Regular, E: Exceso, I: Inundación, PS: Principio de Sequía, S: Sequía.

Estadio Fenológico: E: Emergencia; C: Crecimiento; F: Floración; L: Llenado; M: Madurez

## HUMEDAD Y ESTADO DE LOS CULTIVOS

Desde el 30/01/2026 al 05/02/2026

PROVINCIA	DELEGACIÓN	SOJA de Primera										SOJA de Segunda										Humedad
		Estadio Fenológico					Estado General					Estadio Fenológico					Estado General					
		E	C	F	L	M	MB	B	R	M	E	C	F	L	M	MB	B	R	M			
BUENOS AIRES	BOLÍVAR	-	11	78	11	-	29	58	12	1	-	100	-	-	-	20	50	30	-	R/PS/S		
	BRAGADO	-	9	91	-	-	-	90	10	-	-	100	-	-	-	-	50	50	-	A/R/PS		
	GENERAL MADARIAGA	-	-	100	-	-	-	90	10	-	-	100	-	-	-	-	100	-	-	A/R		
	JUNÍN	-	-	100	-	-	12	88	1	-	-	90	10	-	-	2	89	9	-	A/R		
	LA PLATA	-	20	80	-	-	-	95	5	-	-	100	-	-	-	-	100	-	-	A/R		
	LINCOLN	-	-	100	-	-	-	100	-	-	-	100	-	-	-	-	100	-	-	A/R		
	PEHUAJÓ	-	-	70	30	-	42	46	12	-	-	20	60	20	-	44	46	11	-	A/R/PS/S		
	PERGAMINO	-	-	83	17	-	-	100	-	-	-	98	2	-	-	-	100	-	-	A		
	PIGÜÉ	-	100	-	-	-	25	50	25	-	-	100	-	-	-	-	90	10	-	S		
	SALLIQUELÓ	-	46	54	-	-	-	93	7	-	-	80	20	-	-	-	94	6	-	A/R		
	TANDIL	-	25	55	20	-	-	72	28	-	2	98	-	-	-	-	36	64	-	A/R/PS/S		
	TRES ARROYOS	-	17	82	1	-	-	63	37	-	-	100	-	-	-	-	5	95	-	PS		
	25 DE MAYO	-	15	85	-	-	-	95	5	-	-	100	-	-	-	-	100	-	-	R		
CÓRDOBA	LABOULAYE	-	40	60	-	-	25	63	10	2	-	100	-	-	-	20	60	15	5	A		
	MARCOS JUÁREZ	-	-	2	98	-	-	90	10	-	-	3	97	-	-	-	74	11	15	S		
	RÍO CUARTO	-	50	50	-	-	-	45	39	16	-	100	-	-	-	-	40	32	28	R/PS		
	SAN FRANCISCO	-	42	36	22	-	-	73	27	-	-	93	7	-	-	-	63	37	-	A/R		
	VILLA MARÍA	-	27	51	22	-	-	100	-	-	-	63	37	-	-	-	100	-	-	A/R		
ENTRE RÍOS	PARANÁ	-	9	80	11	-	-	100	-	-	-	100	-	-	-	-	100	-	-	R/PS/S		
	ROSARIO DEL TALA	-	10	80	10	-	-	90	10	-	-	70	30	-	-	-	80	20	-	R/PS/S		
LA PAMPA	GENERAL PICO	-	100	-	-	-	-	100	-	-	-	100	-	-	-	-	100	-	-	A/R		
	SANTA ROSA	-	75	25	-	-	-	100	-	-	-	100	-	-	-	-	-	100	-	R/PS		
SANTA FE	AVELLANEDA	8	27	50	15	-	10	49	38	3	5	41	47	7	-	2	45	45	8	A/R		
	CAÑADA de GÓMEZ	-	-	-	100	-	92	8	-	-	-	8	40	52	-	80	20	-	-	A/R		
	CASILDA	-	-	10	90	-	5	60	35	-	-	77	23	-	-	-	7	66	27	R/PS/S		
	RAFAELA	-	-	33	67	-	64	36	-	-	-	47	53	-	-	40	60	-	-	A		
	VENADO TUERTO	-	-	80	20	-	-	100	-	-	-	-	100	-	-	-	100	-	-	R		
CATAMARCA	CATAMARCA	-	50	50	-	-	-	99	1	-	-	100	-	-	-	-	100	-	-	A/R		
CORRIENTES	CORRIENTES	-	-	50	50	-	-	50	50	-	-	68	32	-	-	-	100	-	-	A		
CHACO	CHARATA	50	50	-	-	-	89	11	-	-	14	86	-	-	-	79	21	-	-	A		
	ROQUE SÁENZ PEÑA	15	85	-	-	-	-	100	-	-	15	85	-	-	-	-	100	-	-	A		
JUJUY	JUJUY	10	90	-	-	-	-	30	-	-	10	90	-	-	-	-	30	-	-	A		
MISIONES	POSADAS	-	-	-	100	-	-	100	-	-	-	-	-	-	-	-	-	-	-	A		

## HUMEDAD Y ESTADO DE LOS CULTIVOS

Desde el 23/01/2026 al 29/01/2026

PROVINCIA	DELEGACIÓN	SOJA de Primera										SOJA de Segunda										Humedad
		Estadio Fenológico					Estado General					Estadio Fenológico					Estado General					
		E	C	F	L	M	MB	B	R	M	E	C	F	L	M	MB	B	R	M			
SALTA	SALTA	25	75	-	-	-	-	100	-	-	10	90	-	-	-	-	100	-	-	A/R		
SAN LUIS	SAN LUIS	-	50	50	-	-	-	100	-	-	-	100	-	-	-	-	100	-	-	A/R		
SANTIAGO DEL ESTERO	SANTIAGO DEL ESTERO	0	55	45	-	-	-	100	-	-	-	52	48	-	-	-	100	-	-	A/R		
	QUIMILÍ	29	71	-	-	-	3	97	-	-	33	67	-	-	-	-	100	-	-	A		
TUCUMÁN	TUCUMÁN	-	80	20	-	-	-	100	-	-	-	100	-	-	-	-	100	-	-	A/R		

Las cifras expresan porcentaje de la superficie del área sembrada.

Estado general: MB: Muy Bueno, B: Bueno, R: Regular, M: Malo.

Humedad: A: Adecuada, R: Regular, E: Exceso, I: Inundación, PS: Principio de Sequía, S: Sequía.

Estadio Fenológico: E: Emergencia; C: Crecimiento; F: Floración; L: Llenado; M: Madurez

(\*) La sumatoria puede ser inferior a 100, correspondiendo la diferencia a siembras aún sin emerger.

