

ESTIMACIONES AGRÍCOLAS

Informe Semanal | 19 de Agosto de 2021



Ministerio de Agricultura,
Ganadería y Pesca
Argentina

INFORME SEMANAL al 19 de Agosto 2021

- ✓ Panorama Agroclimático
 - Precipitaciones
 - Temperaturas
 - Estado de las reservas hídricas
- ✓ Evolución de los cultivos al 19/08/2021
 - Cosecha Fina, Campaña 2021/22 (Cártamo, Cebada, Garbanzo, Trigo)
 - Cosecha Gruesa, Campaña 21/22 (Girasol)
 - Cosecha Gruesa, Campaña 2020/21 (Maíz)
- ✓ Mapa de delegaciones
- ✓ Avance de la cosecha de algodón 20/21
- ✓ Avance de la cosecha de maíz 20/21
- ✓ Avance de la cosecha de sorgo 20/21
- ✓ Área sembrada de Granos y Algodón, 2010/2011 - 2019/2020
- ✓ Volúmenes de producción de Granos y Algodón, 2010/2011 - 2019/2020
- ✓ Producción de cultivos en la República Argentina, 2019/2020
- ✓ Humedad del suelo y aspecto del cultivo (Maíz y Trigo)

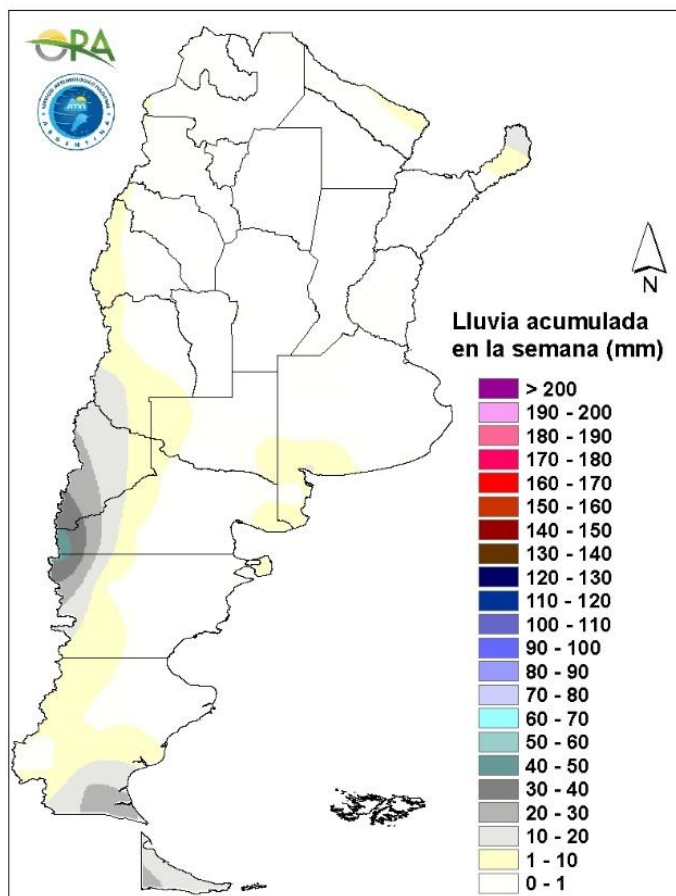
Si desea alguna aclaración respecto a la información presentada en este reporte, puede comunicarse con el 011-4349-2758 o vía e-mail a: direstiagri@magyp.gob.ar



PANORAMA AGROCLIMATICO

PRECIPITACIONES

Prácticamente no se registraron precipitaciones en el país durante los últimos siete días. Los acumulados más importantes se reportaron en zonas cordilleranas de Patagonia, principalmente proveniente de lluvias, con máximos locales en El Bolsón (44mm), Bariloche (37mm) y Esquel (27mm). Fuera de esta zona solo se destacan las precipitaciones de Ushuaia (24mm) y Río Gallegos (23mm).

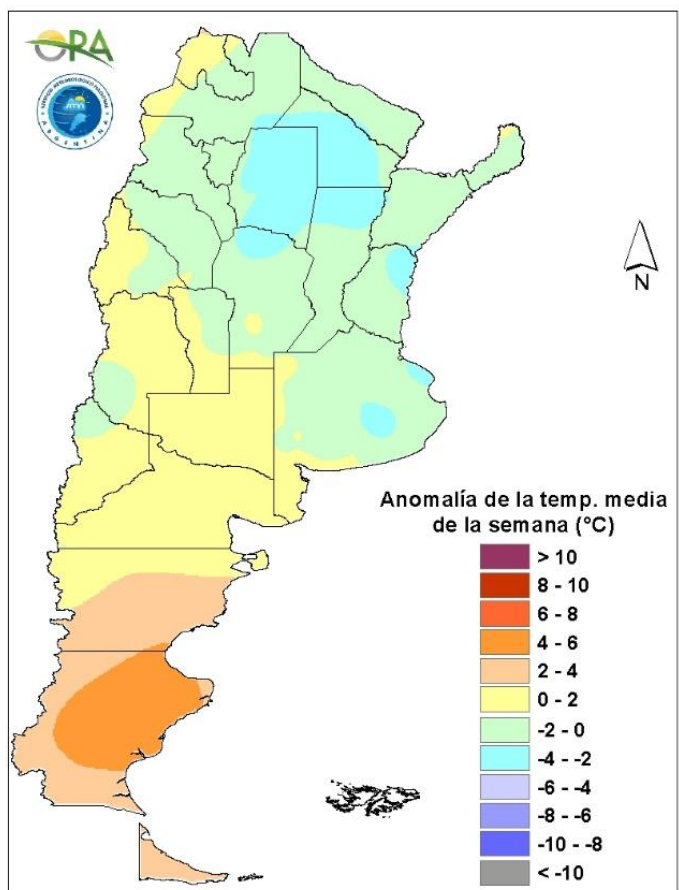


Precipitaciones acumuladas en la semana

Los mayores acumulados se esperan en la franja central del país y también en las zonas cordilleranas de Cuyo y Patagonia. Entre miércoles y jueves se esperan acumulados en zonas del este de San Juan, Mendoza, La Pampa, Buenos Aires, sur de Entre Ríos, centro y norte de Santa Fe, este de Córdoba y también la zona cordillerana de Patagonia. Entre viernes y domingo mientras avanza un sistema frontal, se esperan lluvias en Entre Ríos, centro y norte de Santa Fe y también el NEA y algunas zonas del NOA. Durante este mismo periodo también se esperan precipitaciones en Neuquén, Río Negro y Chubut, además de la zona cordillerana de Patagonia. Entre lunes y martes un nuevo avance de un sistema frontal en el sur se irá desplazando en el país, además de un frente cálido en la zona norte, lo que ocasionaría precipitaciones en Santa Cruz, Chubut, Neuquén, Río Negro, Buenos Aires, La Pampa, Córdoba, centro y sur de Santa Fe, Entre Ríos y algunas zonas del NEA.

TEMPERATURAS

Las temperaturas medias de los últimos siete días fueron levemente inferiores a las normales en la mitad norte, mientras que fueron superiores en la mitad sur, particularmente en la provincia de Santa Cruz, donde las anomalías térmicas alcanzaron los 5°C. Las heladas meteorológicas afectaron a todas las provincias excepto a Formosa y Misiones, registrándose temperaturas muy bajas a lo largo del territorio nacional. La mínima marca térmica corresponde a Maquinchao (-12,5°C), mientras que en las provincias pampeanas se registraron -7,3°C en Coronel Suárez. Por otro lado, se registraron máximas superiores a los 35°C en diversas localidades de Chaco y Formosa, reportándose en Las Lomitas (39°C) la máxima semanal absoluta.

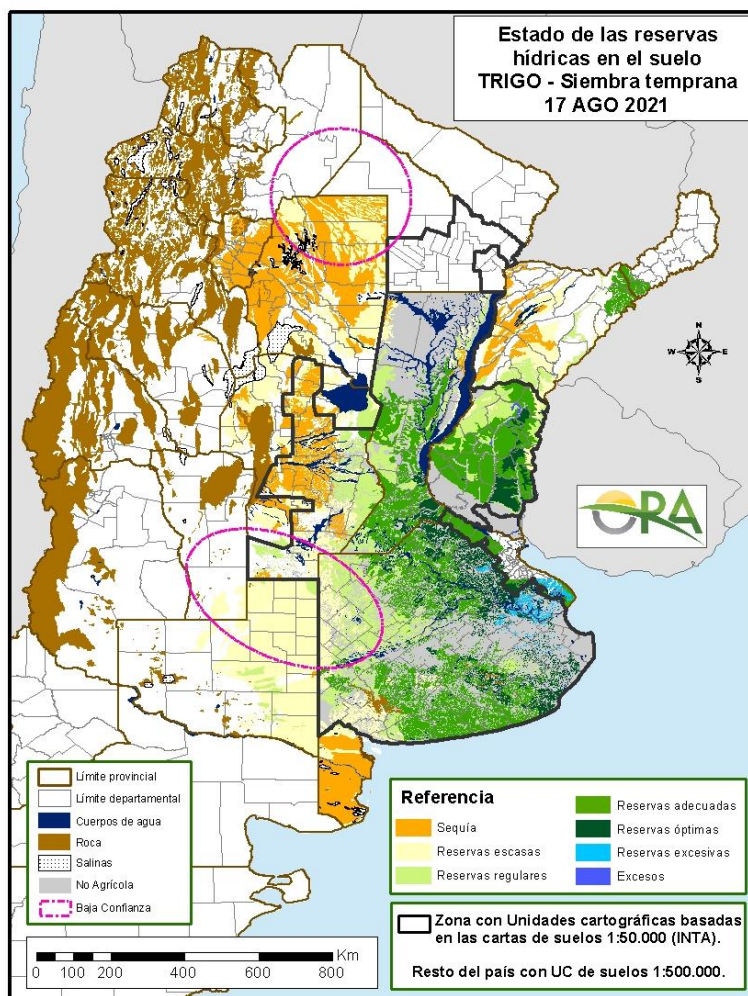


Anomalía de la temperatura media de la semana

Las temperaturas medias de la semana se esperan normales a sobre lo normal en el centro y norte de Argentina, mientras que para el sur se esperan normales a bajo lo normal. Mientras avanza un sistema de baja presión en la zona centro-norte, se espera que entre miércoles y jueves las temperaturas vayan aumentando paulatinamente en todo el centro y norte del país, lo que podría resultar en temperaturas sobre 35°C y 40°C en algunas localidades del NOA y NEA y el norte y centro de Santa Fe y Córdoba. A partir del viernes, el avance de un sistema frontal en la misma zona hará que las temperaturas mínimas comiencen a disminuir paulatinamente hasta el domingo, con posibilidad de heladas agronómicas en algunas zonas del sureste de La Pampa, sur de Buenos Aires, Mendoza, San Luis y sur de Córdoba. A partir del lunes de la próxima semana ya irán aumentando paulatinamente, al menos hasta el martes.

ESTADO DE LAS RESERVAS HÍDRICAS

El mapa corresponde a la estimación de contenido de agua en el primer metro de suelo para lotes con pradera TRIGO DE SIEMBRA TEMPRANA. Valores locales de reservas pueden consultarse en http://www.ora.gov.ar/camp_actual_reservas.php. Continúa el secamiento generalizado en toda el área triguera nacional, como consecuencia de la escasez de precipitaciones de las últimas semanas. En la mayor parte de Corrientes, Santiago del Estero, Tucumán y Córdoba predominan ampliamente los polígonos clasificados como sequía, intercalados con almacenajes escasos, dependiendo del tipo de suelo. En Entre Ríos, Santa Fe y noreste de Buenos Aires los niveles de humedad pasan de ser, en general, óptimos a adecuados. Condiciones similares se observan en el centro-sur y en el sudeste de la provincia de Buenos Aires, donde se observa una merma de la disponibilidad de agua, si bien se mantienen reservas hídricas adecuadas. En el noreste de Buenos Aires, desaparecen la mayor parte de los excesos temporarios provocados por las últimas lluvias, dejando condiciones óptimas. Por otro lado, en el oeste de la provincia de Buenos Aires y en La Pampa, predominan los almacenajes regulares o escasos, mientras que en la región de Villarino-Patagones se intensifican las condiciones deficitarias, sin probabilidades de grandes mejoras durante los próximos siete días, teniendo en cuenta el pronóstico de precipitaciones.



Mapa de reservas hídricas hecho a partir de datos meteorológicos del SMN y del INTA e información de suelos del INTA

EVOLUCIÓN DE LOS CULTIVOS AL 19/08/2021

COSECHA FINA – CAMPAÑA 2021/2022

CEBADA

Buenos Aires

En la delegación Bahía Blanca, a lo largo de la semana, se dieron precipitaciones que rondan entre los 3 y 12 mm, los cuales son sumamente beneficiosos pero insuficientes ya que la humedad en perfil es escasa. Se vieron algunos casos de roya en cebada y daños por las intensas heladas de los últimos días. El estado de los cultivos es entre regular y bueno encontrándose en macollaje, con algunos lotes sembrados tardíos con fallas en implantación debido a la escasa humedad en perfil.

El cultivo evoluciona satisfactoriamente en la delegación Bragado donde han sido muy oportunas las precipitaciones de principio de agosto. El estado ontogénico del cultivo es de pleno macollaje. Se estima que la superficie implantada de cebada se mantiene invariable respecto a la de la campaña anterior.

Se mantienen las buenas condiciones para el cultivo en la delegación Pergamino, han respondido muy bien a las lluvias registradas la semana pasada y a las refertilizaciones. Se encuentran en buenas condiciones sanitarias.

Desde la delegación Pigüé se profundizan problemas de déficit hídrico en el perfil y la falta de lluvia podría comprometer al cultivo. No se han registrado precipitaciones a lo largo de la semana, ni desde el 1ero de junio.

Para los partidos de Adolfo Alsina y Guaminí de la delegación Salliqueló, en cuanto a las áreas destinadas al cultivo, se reparten entre en distinto grado de avance de la etapa vegetativa y en macollaje, prácticamente el estado de emergencia se dio por finalizado. El estado general es bueno a normal, excepto aquellos cuadros que se encuentran al sur de Adolfo Alsina que resultan necesarios unos 25 mm para poder afrontar el macollaje sin mermas en el rendimiento final. En cuanto a las heladas no se han reportado daños al cultivo. En los partidos Pellegrini, Salliqueló y Tres Lomas, la condición del cultivo es buena aunque la escasez de precipitaciones de junio y julio del corriente año empieza a preocupar a los productores. En cuanto al estado general, se reparten en un menor porcentaje finalizando emergencia, y la gran mayoría se encuentra entre estado vegetativo e inicio de macollaje.

El cultivo, en la delegación Tandil transita estados fenológicos entre emergencia y pleno macollaje con buena evolución general, si bien las últimas heladas y la falta de agua están retrasando el crecimiento vegetativo. De no registrar esta semana nuevas lluvias, el panorama se complicaría bastante. Las aplicaciones de urea en algunos casos no han alcanzado a incorporarse por la falta de humedad.

Ha sido una semana muy fría en la delegación Tres Arroyos Semana, con heladas muy fuertes, la mayoría fueron heladas negras debido a la escasa humedad. Se observa daño de heladas en varios lotes del cultivo.



En la delegación Veinticinco de Mayo se reporta una mejora considerable para el cultivo, producto de las últimas lluvias. No presentan un cambio de coloración tan marcado, debido a la mayor tolerancia al estrés hídrico.

Se observan algunos daños por heladas en la delegación La Plata. La mayoría se encuentra transitando el estado de macollaje. Se realizaron fertilizaciones antes de las precipitaciones, para lograr una adecuada incorporación de la urea, se espera alguna refertilización más adelante.

Córdoba

En la delegación Laboulaye, los lotes de cebada con destino a grano se encuentran en pleno macollaje. Presentan demoras en el crecimiento y podrían ver afectado su rendimiento potencial de mantenerse la baja disponibilidad de agua a medida que aumenten los requerimientos.

En general, en la delegación San Francisco, el cultivo transita sus etapas de manera favorable, sin novedades respecto del último informe.

La Pampa

Los departamentos que abarcan la delegación Santa Rosa, llegaron a los tres meses sin registro de lluvias encontrándose el perfil del suelo con escasa humedad y las napas se encuentran cada vez a más profundidad. Los primeros y últimos sembrados se encuentran bien nacidos y en pleno crecimiento, algunos afectados por las heladas y vientos intensos y sin plagas que los afecten. Se espera que llueva en los próximos siete días para que los cultivos no comiencen a ser afectados y se pueda completar la fertilización.

Santiago del Estero

El destino más común del cultivo es el de grano. Los lotes se encuentran en etapas de crecimiento vegetativo, iniciaron con buen desarrollo por la buena humedad de los suelos, pero la falta de lluvias en las últimas semanas está comenzando a perjudicar ese crecimiento.

CARTAMO

El cultivo implantado en la provincia de Salta, se encuentra atravesando la etapa de floración, y comienzan a visualizarse síntomas de estrés hídrico debido a la escasez de humedad.

GARBANZO

Córdoba

El cultivo implantado en la provincia de Córdoba, continúa atravesando etapas vegetativas, mostrando síntomas de daño por heladas.

NOA

En la provincia de Salta, el garbanzo comienza a entrar en floración de manera incipiente en algunos planteos. La condición en cuadros bajo riego es buena, pero se va comprometiendo la de los cuadros en secano por las escasas reservas hídricas y la falta de precipitaciones característica de la época.



TRIGO

Buenos Aires

El cultivo de trigo evoluciona satisfactoriamente en la delegación Bragado, las recientes precipitaciones de principios de agosto han sido muy oportunas. El estado ontogénico del cultivo es de pleno macollaje. Las labores de fertilización nitrogenadas se han realizado en forma estratégica, dependiendo especialmente de los eventos de precipitaciones. Se estima que la superficie implantada de trigo es superior a la de la campaña anterior, siendo el aumento del 10% aproximadamente.

Para los partidos de Adolfo Alsina y Guaminí de la delegación Salliqueló, el avance del cultivo varía entre vegetativo y en macollaje, prácticamente el estado de emergencia se dio por finalizado. El estado general es de bueno a normal, excepto aquellos cuadros que se encuentran al sur de Adolfo Alsina que resultan necesarios unos 25 mm para poder afrontar el macollaje sin mermas en el rendimiento final. En cuanto a las heladas no se han reportado daños al cultivo. En lo que respecta a los partidos de Pellegrini, Salliqueló y Tres Lomas, la condición del cultivo es buena aunque la escasez de precipitaciones de junio y julio del corriente año empieza a preocupar a los productores. En cuanto al estado general, un menor porcentaje se halla finalizando la etapa de emergencia, y en su gran mayoría, entre la etapa vegetativa e inicio de macollaje.

En la delegación Tandil, el cultivo se encuentra con una evolución buena aunque las últimas heladas y la falta de agua están retrasando el crecimiento vegetativo. De no registrar, esta semana, nuevas lluvias el panorama se complicaría bastante. Las aplicaciones de urea en algunos casos no han alcanzado a incorporarse por la falta de humedad.

En los trigos de la delegación de Veinticinco de Mayo, se observa el efecto de las precipitaciones ocurridas hace una semana; el despliegue de nuevas hojas se traduce en un cambio de coloración en el cultivo en general, pasando de un amarillento en las puntas de las hojas a un verde claro intenso.

El cultivo transita la etapa de macollaje en la delegación La Plata con evolución favorable, con buena humedad en el perfil del suelo, luego de la importante recarga realizada por las precipitaciones de la semana pasada, se prevén nuevos milímetros acumulados para la zona, en este caso más modestos pero que acompañarán a mantener la humedad en la capa superior del suelo.

Catamarca

Se presenta cierta irregularidad en la delegación Catamarca, debido al comportamiento de las lluvias que originaron siembras con un amplia ventana y con poca humedad en los perfiles en la zona este de la provincia. El frío que se presentó afectó aquellos lotes en macollaje y que tenían poca humedad edáfica. Después de algunas evaluaciones se estima que los daños fueron importantes, sumado a la falta de humedad. Esta falta de humedad es importante en muchos lotes y de acuerdo a la zona de siembra. Los trigos del este están más afectados, con probables mermas en los rendimientos, sobre todo ahora, en que las temperaturas aumentaron por incidencia de los vientos del norte.

Córdoba

En la delegación Laboulaye, el cultivo presenta buen estado general y en pleno macollaje. Sin embargo, las bajas temperaturas, continúan provocando algunos daños en puntas de hojas en los trigos tardíos y fundamentalmente al oeste y sur del departamento General Roca, en donde



además la posibilidad de sequía está cada vez más cerca. El efecto de déficit hídrico podría extenderse también a los de siembra temprana. Por el momento no se visualizan daños por plagas o enfermedades.

En general, las condiciones del cultivo son buenas en la delegación Marcos Juárez. Solo es afectado por las bajas temperaturas, pero también se está comenzando a notar la falta de humedad en el perfil, si bien viene siendo mejor que el año pasado. La humedad en el perfil es entre adecuada y regular en el departamento Marcos Juárez mientras que en el departamento Unión, la humedad en el perfil es algo menor, pero la condición del cultivo es buena. Los días son templados y las noches de frescas a frías.

En la delegación Río Cuarto, el crecimiento del cultivo se encuentra demorado por los fríos y falta de agua. Ha finalizado la etapa de macollaje; requieren humedad.

En la delegación San Francisco, en general, el cultivo se encuentra en macollaje. Se puede observar en puntas de hojas daño por heladas en lotes en general. También en lotes puntuales se realiza seguimiento por colonias de pulgones, trips y arañuelas.

La mayoría de los lotes sembrados en la delegación Villa María, están transitando la etapa de macollaje. Los lotes sembrados en última instancia, todavía no han entrado en macollaje; pero es la menor superficie, un 20% aproximadamente. El estado general hasta la fecha es bueno, pero la falta de lluvias, sumado a las fuertes heladas de las últimas semanas, hacen que el cultivo esté un poco frenado en su desarrollo.

Chaco

Continúa la situación de baja disponibilidad de agua en toda la provincia, sin lluvias, en etapas próximas críticas para la producción del cultivo.

Las condiciones generales del cultivo en la delegación Charata varían de buenas a regulares. En el ámbito de la delegación Roque Sáenz Peña, el cultivo se desarrolla en etapas vegetativas de macollaje en estado entre regular y bueno.

Entre Ríos

Los trigos en la delegación Paraná transcurren etapas desde macollaje hasta comienzo de encañazón, los más adelantados. Ya se han realizado fertilizaciones nitrogenadas en la mayor parte de la superficie con trigo. Gracias a las óptimas condiciones de disponibilidad hídrica y días frescos, el estado general es muy bueno para gran parte de la región. Observándose los lotes con adecuada cantidad de plantas logradas y buen aspecto general.

NOA

El cultivo de trigo continúa avanzando en su desarrollo en la delegación Jujuy. Los lotes sin riego están iniciando su etapa reproductiva de floración, acelerados en sus estadios debido a la falta de humedad en el perfil y con una proyección de rendimiento de 10 qq/ha. En cuanto a los trigos con riego con la posibilidad de extender sus ciclos por el aporte de humedad y con proyecciones de rendimiento de 30 qq/ha. La presión de roya es menor en comparación a otros años, de acuerdo a lo informado.

La Pampa

Durante la semana no se registraron precipitaciones en la delegación General Pico. Los valores de temperaturas medias no superaron los 15 °C y se produjeron dos días con heladas con un valor mínimo extremo de -3.3°C. El porcentaje de agua útil, es idéntico al informado la semana



anterior. No se han reportado inconvenientes generalizados o severos durante los primeros desarrollos. El estado general de los lotes sembrados es calificado como bueno, de acuerdo a las características del tipo de suelo y/o del manejo del lote. Fenológicamente, los lotes más adelantados ya tienen la cuarta/quinta hoja y su primer/segundo macollo formado y su correspondiente sistema de raíces secundarias o adventicias.

Los departamentos que abarcan la delegación Santa Rosa, llegaron a los tres meses sin registro de lluvias encontrándose el perfil del suelo con escasa humedad y las napas se encuentran cada vez a más profundidad. Los primeros sembrados se encuentran bien nacidos y en pleno crecimiento, algunos afectados por las heladas y vientos intensos y sin plagas que los afecten. Los últimos sembrados de ciclo corto se encuentran en pleno crecimiento. Se espera que llueva en los próximos siete días para que los cultivos no comiencen a ser afectados y se pueda completar la fertilización.

San Luis

Se necesitan precipitaciones para que los implantados sigan en buen estado.

Santa Fe

Al oeste de la delegación Avellaneda, principalmente, el grueso de la superficie ha sido fertilizada con 100 a 150 kg/ha. de urea en presiembra. Se manifiesta falta de humedad para el normal desarrollo del cultivo.

El estado general del cultivo es bueno a muy bueno en la delegación Casilda, con lotes por ahora aislados, mayormente del área noroeste, que empiezan a ingresar a la calificación de regulares. La humedad del suelo comienza de a poco a escasear. Se observan algunos sectores cloróticos que se condicen con dicha falta de humedad y a su vez con fallas en la fertilización que quedan evidenciadas con tal condición hídrica. Todavía no ha sido afectado el componente de supervivencia de macollos por planta, pero se corren riesgos al respecto de no recibirse lluvias previas a la etapa de encañazón. No hay mayores novedades en el marco sanitario, aunque han comenzado a intensificarse los monitoreos para detección anticipada de síntomas de roya anaranjada, después de las lluvias o lloviznas de la semana pasada.

En la delegación Venado Tuerto los cultivos están en muy buenas condiciones y las temperaturas en aumento aceleraron el desarrollo con mejor aspecto, pocas enfermedades y pocos insectos perjudiciales como, por ejemplo, el pulgón.

Santiago del Estero

En la delegación Quimilí el cultivo es el más extendido, con una superficie estimada de más de 400 mil hectáreas, ya que no sólo se ha implantado mucho en los Departamentos Belgrano y Gral. Taboada donde es habitual, sino además en el resto de los departamentos. El cultivo se encuentra en estado vegetativo.



COSECHA GRUESA – CAMPAÑA 2021/2022

GIRASOL

Chaco

En la zona de influencia de la delegación Charata, continúa la siembra, de manera discontinua por la falta de humedad según zonas. En los departamentos 2 de abril y 12 de octubre se ha avanzado considerablemente con la implantación de la oleaginosa con buena a regular disponibilidad de agua para la primera etapa del cultivo.

La siembra del cultivo de girasol en el ámbito de la delegación Roque Sáenz Peña continúa paralizada por falta de humedad en la cama de siembra. Los lotes implantados se desarrollan en etapas vegetativas tempranas en estado general bueno a muy bueno.

COSECHA GRUESA – CAMPAÑA 2020/2021

MAIZ

Buenos Aires

Continúa avanzando la cosecha en la región sudeste de la provincia, con muy buenos rendimientos. Los pocos lotes que aún se mantienen en pie, todavía presentan elevado contenido de humedad, no obstante, la superficie cosechada a la fecha es del 98% del total implantado.

Córdoba

En la zona de Laboulaye, continuó a un buen ritmo la trilla, superando el 95% de la superficie total. Por la baja perspectiva de lluvias, se mantiene la posibilidad de que se complete la trilla durante la segunda quincena de agosto.

La Pampa

En la delegación General Pico se continúa avanzando con la cosecha, con un bajo ritmo, ya que la misma se encuentra sectorizada. El porcentaje cosechado hasta la fecha representa el 97% de lo implantado, y teniendo en cuenta la campaña previa, en idéntica fecha, la cosecha se encontraba finalizada. Los rendimientos se mantienen como los mencionados previamente.

En la zona de Santa Rosa, los días cálidos y ventosos, favorecen el secado, por lo que el avance en la cosecha se pudo realizar con el estándar de humedad adecuado del grano. Los maíces de primera tardíos, y los de segunda, superan en rendimiento a los tempranos, y se registran rendimientos que promedian los 60qq/ha.

San Luis

Prosigue la cosecha de los últimos lotes a medida que éste de con la humedad comercial, con rendimientos superiores a lo del año pasado debido a las buenas precipitaciones ocurridas durante el ciclo del cultivo.



NOA

En la provincia de Salta, con la trilla de los últimos lotes de maíz, se da por concluida la campaña de granos gruesos 2020/2021. Los rendimientos del cereal fueron más que aceptables y el promedio se ubica por encima del obtenido en la campaña anterior.

AVANCE DE LA COSECHA DE ALGODÓN

CAMPAÑA: 2020/2021 (*)

DELEGACIÓN	ÁREA SEMBRADA <i>Hectáreas</i>	15/07	22/07	29/07	05/08	12/08	19/08
		%	%	%	%	%	%
Río Cuarto	600	100	100	100	100	100	100
San Francisco	300	100	100	100	100	100	100
Villa María	500	50	50	50	60	70	70
CÓRDOBA	1,400	86	86	86	89	92	92
CORRIENTES	0						
Charata	92,500	100	100	100	100	100	100
Pcia. R. S. Peña	58,350	100	100	100	100	100	100
CHACO	150,850	100	100	100	100	100	100
ENTRE RÍOS	100	100	100	100	100	100	100
FORMOSA	6,500	100	100	100	100	100	100
SALTA	12,396	100	100	100	100	100	100
SAN LUIS	4,550	100	100	100	100	100	100
SANTA FE	45,900	100	100	100	100	100	100
Quimilí	121,127	65	82	87	100	100	100
Santiago del Estero	63,950	100	100	100	100	100	100
SANTIAGO DEL ESTERO	185,077	77	88	91	100	100	100
TOTAL PAÍS	20/21	89	95	96	100	99.97	99.97
	19/20	99	100	100	100	100	100

(*) Cifras Provisorias

AVANCE DE LA COSECHA DE MAIZ

CAMPAÑA: 2020/2021 (*)

DELEGACIÓN	ÁREA SEMBRADA	15/07	22/07	29/07	05/08	12/08	19/08	
	Hectáreas	%	%	%	%	%	%	
Bahía Blanca	18,500	78	95	95	100	100	100	
Bolívar	189,000	94	97	99	100	100	100	
Bragado	207,025	70	75	85	100	100	100	
General Madariaga	135,000	93	97	100	100	100	100	
Junín	172,000	100	100	100	100	100	100	
La Plata	41,500	96	98	99	99	100	100	
Lincoln	320,000	95	98	98	98	99	99	
Pehuajó	384,000	100	100	100	100	100	100	
Pergamino	190,000	100	100	100	100	100	100	
Pigüé	108,000	70	70	80	80	90	90	
Salliqueló	206,000	99	100	100	100	100	100	
Tandil	299,211	66	68	76	81	87	92	
Tres Arroyos	295,000	81	82	86	88	91	93	
25 de Mayo	170,000	96	97	97	99	100	100	
BUENOS AIRES	20/21	2,735,236	88	90	93	95	97	98
	19/20	2,472,520	86	88	90	94	96	97
Laboulaye	450,000	67	68	76	81	91	96	
Marcos Juárez	470,000	99	99	99	100	100	100	
Río Cuarto	800,000	52	56	71	90	100	100	
San Francisco	750,000	69	77	83	94	100	100	
Villa María	510,000	90	92	95	96	98	99	
CÓRDOBA	20/21	2,980,000	72	76	83	92	98	99
	19/20	2,924,573	98	99	99	100	100	100
Paraná	142,100	100	100	100	100	100	100	
Rosario del Tala	315,000	98	98	98	100	100	100	
ENTRE RÍOS	20/21	457,100	99	99	99	100	100	100
	19/20	488,300	100	100	100	100	100	100
General Pico	410,000	71	75	80	92	94	97	
Santa Rosa	170,000	64	69	78	83	87	95	
LA PAMPA	20/21	580,000	69	73	79	89	92	96
	19/20	529,500	85	87	90	91	94	95
Avellaneda	101,000	46	57	64	71	100	100	
Cañada de Gómez	245,000	90	95	97	100	100	100	
Casilda	156,500	92	92	98	99	100	100	
Rafaela	362,970	91	93	96	97	100	100	
Venado Tuerto	233,000	100	100	100	100	100	100	
SANTA FE	20/21	1,098,470	89	92	94	96	100	100
	19/20	1,120,960	92	93	96	99	99	100
CATAMARCA	18,400	32	45	65	70	100	100	
CORRIENTES	11,000	100	100	100	100	100	100	
CHACO (Charata)	118,000	67	80	90	98	100	100	
CHACO (Pcia. R. S. Peña)	148,150	32	57	76	100	100	100	
FORMOSA	38,000	50	75	90	100	100	100	
JUJUY	7,551	100	100	100	100	100	100	
MISIONES	31,150	100	100	100	100	100	100	
SALTA	310,000	65	80	90	95	98	100	
SAN LUIS	380,000	81	86	91	94	97	99	
STGO. ESTERO	180,364	82	88	96	100	100	100	
STGO. ESTERO (Quimilí)	560,000	52	80	89	100	100	100	
TUCUMÁN	93,110	32	45	63	70	100	100	
TOTAL PAÍS	20/21	9,746,531	77	83	89	95	98	99
	19/20	9,504,473	92	94	96	98	99	99

AVANCE DE LA COSECHA DE SORGO

CAMPAÑA: 2020/2021 (*)

DELEGACIÓN	ÁREA SEMBRADA Hectáreas	15/07	22/07	29/07	05/08	12/08	19/08	
		%	%	%	%	%	%	
Bahía Blanca	8,000							
Bolívar	2,000	99	99	100	100	100	100	
Bragado	4,875	100	100	100	100	100	100	
General Madariaga	2,560	100	100	100	100	100	100	
Junín	7,800	100	100	100	100	100	100	
La Plata	12,750	100	100	100	100	100	100	
Lincoln	8,900	91	95	96	100	100	100	
Pehuajó	8,250	100	100	100	100	100	100	
Pergamino	25,550	100	100	100	100	100	100	
Pigüé	11,000	33	40	80	80	90	90	
Salliqueló	28,500	100	100	100	100	100	100	
Tandil	5,434	100	100	100	100	100	100	
Tres Arroyos	12,000	100	100	100	100	100	100	
25 de Mayo	4,748	100	100	100	100	100	100	
BUENOS AIRES	20/21	142,367	92	93	98	98	99	99
	19/20	97,855	97	98	98	98	98	99
Laboulaye	23,000	88	92	100	100	100	100	
Marcos Juárez	17,450	100	100	100	100	100	100	
Río Cuarto	11,950	100	100	100	100	100	100	
San Francisco	66,000	100	100	100	100	100	100	
Villa María	25,600	96	100	100	100	100	100	
CÓRDOBA	20/21	144,000	98	99	100	100	100	100
	19/20	58,993	100	100	100	100	100	100
Paraná	53,000	100	100	100	100	100	100	
Rosario del Tala	78,000	100	100	100	100	100	100	
ENTRE RÍOS	20/21	131,000	100	100	100	100	100	100
	19/20	68,600	100	100	100	100	100	100
General Pico	4,900	97	100	100	100	100	100	
Santa Rosa	41,580	100	100	100	100	100	100	
LA PAMPA	20/21	46,480	99	100	100	100	100	100
	19/20	31,300	100	100	100	100	100	100
Avellaneda	69,300	100	100	100	100	100	100	
Cañada de Gómez	12,000	100	100	100	100	100	100	
Casilda	27,000	100	100	100	100	100	100	
Rafaela	67,810	100	100	100	100	100	100	
Venado Tuerto	5,700	100	100	100	100	100	100	
SANTA FE	20/21	181,810	100	100	100	100	100	100
	19/20	97,130	100	100	100	100	100	100
CATAMARCA	1,200	100	100	100	100	100	100	
CORRIENTES	4,800	100	100	100	100	100	100	
CHACO (Charata)	46,500	100	100	100	100	100	100	
CHACO (Pcia. R. S. Peña)	45,830	39	73	92	100	100	100	
FORMOSA	28,000	50	80	90	100	100	100	
JUJUY	1,921	100	100	100	100	100	100	
MISIONES	0							
SALTA	55,196	98	100	100	100	100	100	
SAN LUIS	22,050	99	100	100	100	100	100	
STGO. ESTERO	53,450	100	100	100	100	100	100	
STGO. ESTERO (Quimilí)	74,000	100	100	100	100	100	100	
TUCUMÁN	6,200	100	100	100	100	100	100	
TOTAL PAÍS	20/21	984,804	94	97	99	100	99.86	99.86
	19/20	520,128	99	100	100	100	100	100

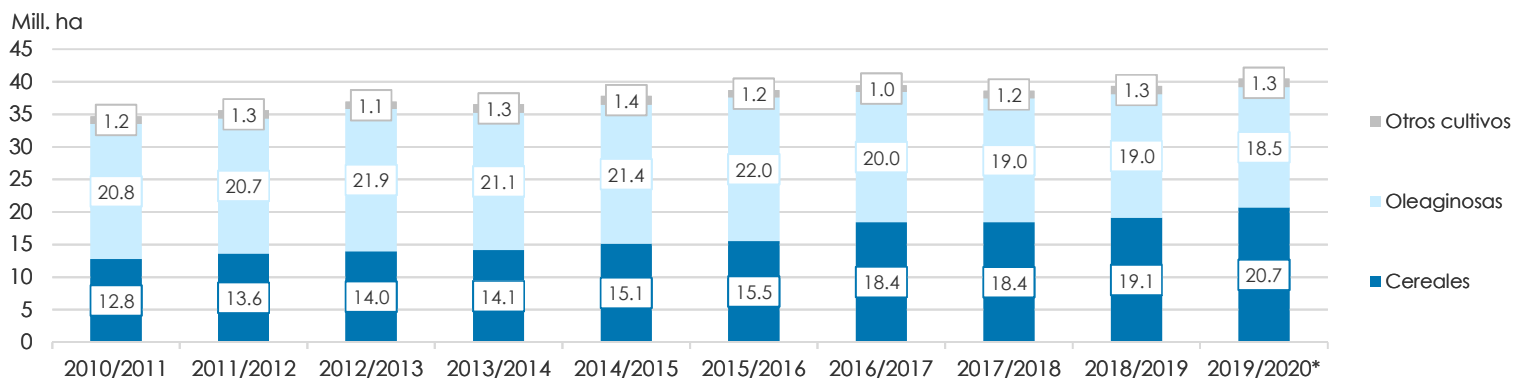
(*) Cifras Provisorias

ÁREA SEMBRADA DE GRANOS Y ALGODÓN DE LA REPÚBLICA ARGENTINA (en Ha)

CAMPAÑAS 2010/2011- 2019/2020 (*)

CULTIVOS	2010/2011	2011/2012	2012/2013	2013/2014	2014/2015	2015/2016	2016/2017	2017/2018	2018/2019	2019/2020*
ALPISTE	17,000	14,000	14,000	28,000	26,000	19,000	32,000	15,000	27,000	15,000
ARROZ	258,000	237,000	233,000	243,000	239,000	215,000	206,000	202,000	195,000	185,000
AVENA	1,133,000	1,057,000	1,224,000	1,460,000	1,340,000	1,329,000	1,350,000	1,151,000	1,364,000	1,485,000
CEBADA	804,000	1,229,000	1,876,000	1,342,000	1,082,000	1,514,000	980,000	1,020,000	1,355,000	1,280,000
CENTENO	159,000	156,000	163,000	310,000	319,000	332,000	307,000	323,000	345,000	726,000
MAIZ	4,560,000	5,000,000	6,100,000	6,100,000	6,000,000	6,900,000	8,480,000	9,140,000	9,000,000	9,500,000
MIJO	37,000	42,000	41,300	16,000	11,000	13,000	6,940	6,380	8,000	11,000
SORGO GRANIFERO	1,233,000	1,266,000	1,158,000	997,000	840,000	843,000	728,000	640,000	530,000	520,000
TRIGO	4,580,000	4,630,000	3,160,000	3,650,000	5,260,000	4,380,000	6,360,000	5,930,000	6,290,000	6,950,000
Subtotal Cereales	12,781,000	13,631,000	13,969,300	14,146,000	15,117,000	15,545,000	18,449,940	18,427,380	19,114,000	20,672,000
CARTAMO	92,000	171,000	119,000	9,000	44,000	80,000	26,000	35,000	28,650	27,000
COLZA	13,000	30,000	93,000	72,000	56,000	37,000	25,000	18,300	18,700	16,600
GIRASOL	1,758,000	1,851,000	1,660,000	1,300,000	1,465,000	1,435,000	1,860,000	1,704,000	1,940,000	1,550,000
LINO	25,750	17,000	15,000	18,000	15,000	17,000	13,000	12,400	14,200	9,000
SOJA	18,885,000	18,670,000	20,000,000	19,700,000	19,790,000	20,479,000	18,057,000	17,260,000	17,000,000	16,900,000
Subtotal Oleaginosas	20,773,750	20,739,000	21,887,000	21,099,000	21,370,000	22,048,000	19,981,000	19,029,700	19,001,550	18,502,600
ALGODON	640,765	622,000	411,000	552,000	524,000	406,000	253,000	327,000	441,000	450,000
MANI	264,000	307,000	418,000	412,000	425,500	370,000	364,000	452,000	389,000	370,000
POROTO	273,000	338,000	277,000	352,000	438,000	377,000	424,000	418,000	421,000	490,000
Subtotal Otros Cultivos	1,177,765	1,267,000	1,106,000	1,316,000	1,387,500	1,153,000	1,041,000	1,197,000	1,251,000	1,310,000
TOTAL	34,732,515	35,637,000	36,962,300	36,561,000	37,874,500	38,746,000	39,471,940	38,654,080	39,366,550	40,484,600

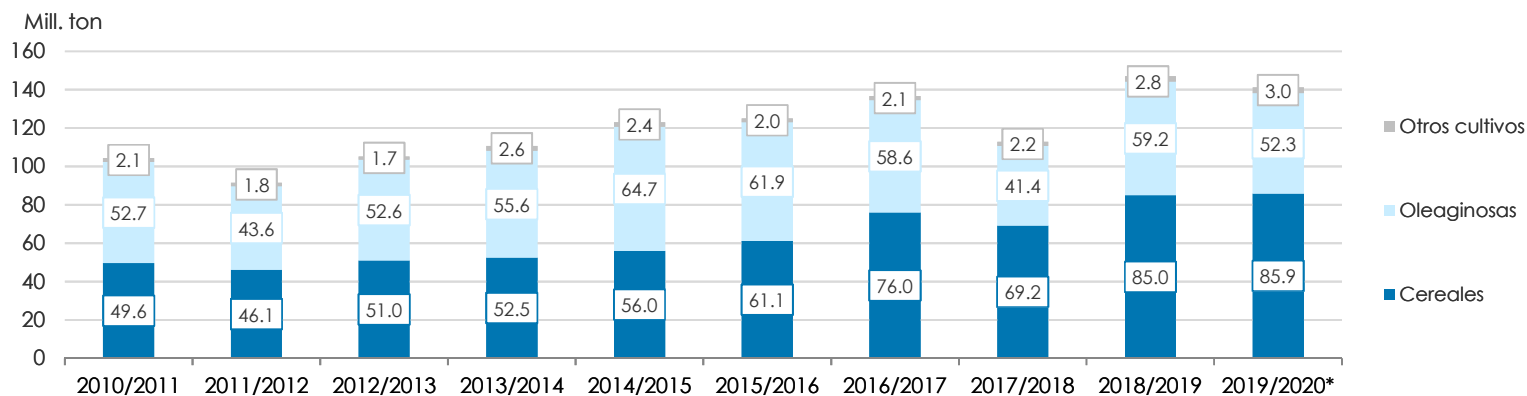
(*) Cifras Provisorias



VOLÚMENES DE PRODUCCIÓN DE GRANOS Y ALGODÓN (en Ton)
CAMPAÑAS 2010/2011- 2019/2020 (*)

CULTIVOS	2010/2011	2011/2012	2012/2013	2013/2014	2014/2015	2015/2016	2016/2017	2017/2018	2018/2019	2019/2020*
ALPISTE	27,000	23,000	18,000	53,000	32,000	29,000	44,000	22,000	41,000	20,500
ARROZ	1,748,000	1,568,000	1,560,000	1,580,000	1,560,000	1,400,000	1,330,000	1,368,000	1,190,000	1,220,000
AVENA	660,000	415,000	496,000	445,000	525,000	553,000	785,000	492,000	572,000	600,000
CEBADA	2,980,000	4,100,000	5,170,000	4,730,000	2,920,000	4,950,000	3,300,000	3,740,000	5,060,000	3,780,000
CENTENO	44,000	43,000	40,000	52,000	97,000	61,000	79,000	86,000	87,000	221,000
MAIZ	23,800,000	21,200,000	32,100,000	33,000,000	33,800,000	39,800,000	49,500,000	43,460,000	57,000,000	58,500,000
MIJO	8,000	17,400	11,200	3,000	4,640	6,870	5,330	2,250	4,000	5,400
SORGO GRANIFERO	4,460,000	4,250,000	3,600,000	3,470,000	3,100,000	3,030,000	2,530,000	1,560,000	1,600,000	1,850,000
TRIGO	15,900,000	14,500,000	8,000,000	9,200,000	13,930,000	11,300,000	18,390,000	18,500,000	19,460,000	19,770,000
Subtotal Cereales	49,627,000	46,116,400	50,995,200	52,533,000	55,968,640	61,129,870	75,963,330	69,230,250	85,014,000	85,966,900
CARTAMO	56,000	108,000	50,000	3,000	29,000	52,000	18,000	28,000	24,000	22,500
COLZA	23,000	51,000	128,000	112,000	105,000	67,000	50,000	35,000	40,000	32,500
GIRASOL	3,672,000	3,340,000	3,100,000	2,060,000	3,160,000	3,000,000	3,550,000	3,540,000	3,800,000	3,230,000
LINO	32,000	21,000	17,000	20,000	17,000	20,000	17,000	14,000	19,500	9,950
SOJA	48,900,000	40,100,000	49,300,000	53,400,000	61,400,000	58,800,000	55,000,000	37,790,000	55,300,000	49,000,000
Subtotal Oleaginosas	52,683,000	43,620,000	52,595,000	55,595,000	64,711,000	61,939,000	58,635,000	41,407,000	59,183,500	52,294,950
ALGODON	1,038,000	709,000	543,000	1,019,000	795,000	670,000	616,000	814,000	873,000	1,100,000
MANI	701,000	686,000	1,026,000	1,170,000	1,000,000	1,000,000	1,080,000	921,000	1,337,000	1,300,000
POROTO	333,000	361,000	95,700	430,000	600,000	370,000	414,000	473,000	579,000	630,000
Subtotal Otros Cultivos	2,072,000	1,756,000	1,664,700	2,619,000	2,395,000	2,040,000	2,110,000	2,208,000	2,789,000	3,030,000
TOTAL	104,382,000	91,492,400	105,254,900	110,747,000	123,074,640	125,108,870	136,708,330	112,845,250	146,986,500	141,291,850

(*) Cifras Provisorias



PRODUCCIÓN DE CULTIVOS EN LA REPÚBLICA ARGENTINA
CAMPAÑA 2019/2020 (*)

CULTIVOS	ÁREA SEMBRADA	ÁREA NO COSECHADA	ÁREA COSECHADA	%	RENDIMIENTO	PRODUCCIÓN
	Miles ha (1)	Miles ha	Miles ha (2)		qq/ha (3)	Miles ton (2)*(3)/10
ALPISTE	15	0	15	100	14.0	21
ARROZ	185	0	185	100	65.9	1,220
AVENA	1,485	1,163	322	22	18.6	600
CEBADA	1,280	159	1,121	88	33.7	3,780
CENTENO	726	618	108	15	20.4	220
MAÍZ	9,500	1,800	7,700	81	76.0	58,500
MIJO	11	8	4	32	15.5	5
SORGO GRANIFERO	520	120	400	77	46.3	1,850
TRIGO	6,950	220	6,730	97	29.4	19,770
Subtotal Cereales	20,672	4,088	16,585	80	-	85,966
CÁRTAMO	27	0	27	100	8.5	23
COLZA	17	0	17	100	19.4	33
GIRASOL	1,550	20	1,530	99	21.1	3,230
LINO	9	0	9	100	11.1	10
SOJA	16,900	200	16,700	99	29.3	49,000
Subtotal Oleaginosas	18,503	220	18,283	99	-	52,296
ALGODÓN	450	30	420	93	26.2	1,100
MANÍ	370	1	369	99	35.2	1,300
POROTOS	490	2	488	99	12.9	630
TOTAL PAÍS	40,485	4,341	36,145	89	-	141,292

(*) Cifras Provisorias

HUMEDAD Y ESTADO DE LOS CULTIVOS

Desde el 12/08/2021 al 18/08/2021

PROVINCIA	DELEGACIÓN	MAIZ								Humedad		
		Estadio Fenológico					Estado General					
		E	C	F	L	M	MB	B	R		M	
BUENOS AIRES	BAHÍA BLANCA	-	-	-	-	-	-	-	-	-	-	-
	BOLÍVAR	-	-	-	-	-	-	-	-	-	-	-
	BRAGADO	-	-	-	-	-	-	-	-	-	-	-
	GENERAL MADARIAGA	-	-	-	-	-	-	-	-	-	-	-
	JUNÍN	-	-	-	-	-	-	-	-	-	-	-
	LA PLATA	-	-	-	-	-	-	-	-	-	-	-
	LINCOLN	-	-	-	-	100	-	82	18	-	-	A
	PEHUAJÓ	-	-	-	-	-	-	-	-	-	-	-
	PERGAMINO	-	-	-	-	-	-	-	-	-	-	-
	PIGÜÉ	-	-	-	-	100	-	60	36	4	-	S
	SALLIQUELÓ	-	-	-	-	-	-	-	-	-	-	-
	TANDIL	-	-	-	-	100	6	84	10	-	-	A/R
TRES ARROYOS	-	-	-	-	100	-	75	25	-	-	A/R/PS	
25 DE MAYO	-	-	-	-	-	-	-	-	-	-	-	
CÓRDOBA	LABOULAYE	-	-	-	-	100	33	54	9	4	-	A
	MARCOS JUÁREZ	-	-	-	-	-	-	-	-	-	-	-
	RÍO CUARTO	-	-	-	-	-	-	-	-	-	-	-
	SAN FRANCISCO	-	-	-	-	-	-	-	-	-	-	-
	VILLA MARÍA	-	-	-	-	100	-	75	25	-	-	A
ENTRE RÍOS	PARANÁ	-	-	-	-	-	-	-	-	-	-	-
	ROSARIO DEL TALA	-	-	-	-	-	-	-	-	-	-	-
LA PAMPA	GENERAL PICO	-	-	-	-	100	-	60	30	10	-	A/R
	SANTA ROSA	-	-	-	-	100	-	100	-	-	-	R
SANTA FE	AVELLANEDA	-	-	-	-	-	-	-	-	-	-	-
	CAÑADA de GÓMEZ	-	-	-	-	-	-	-	-	-	-	-
	CASILDA	-	-	-	-	-	-	-	-	-	-	-
	RAFAELA	-	-	-	-	-	-	-	-	-	-	-
	VENADO TUERTO	-	-	-	-	-	-	-	-	-	-	-
CATAMARCA	CATAMARCA	-	-	-	-	-	-	-	-	-	-	-
CORRIENTES	CORRIENTES	-	-	-	-	-	-	-	-	-	-	-
CHACO	CHARATA	-	-	-	-	-	-	-	-	-	-	-
	ROQUE SÁENZ PEÑA	-	-	-	-	-	-	-	-	-	-	-
FORMOSA	FORMOSA	-	-	-	-	-	-	-	-	-	-	-
JUJUY	JUJUY	-	-	-	-	-	-	-	-	-	-	-
MISIONES	POSADAS	-	-	-	-	-	-	-	-	-	-	-
SALTA	SALTA	-	-	-	-	-	-	-	-	-	-	-
SAN LUIS	SAN LUIS	-	-	-	-	100	-	100	-	-	-	A/R
SANTIAGO DEL ESTERO	SANTIAGO DEL ESTERO	-	-	-	-	-	-	-	-	-	-	-
	QUIMILÍ	-	-	-	-	-	-	-	-	-	-	-
TUCUMÁN	TUCUMÁN	-	-	-	-	-	-	-	-	-	-	-

Las cifras expresan porcentaje de la superficie del área sembrada.

Estado general: MB: Muy Bueno, B: Bueno, R: Regular, M:Malo.

Humedad: A: Adecuada, R: Regular, E: Exceso, I: Inundación, PS: Principio de Sequía, S: Sequía.

Estadio Fenológico: E: Emergencia; C:Crecimiento; F: Floración; L: Llenado; M: Madurez

(*) La sumatoria puede ser inferior a 100, correspondiendo la diferencia a siembras aún sin emerger.

HUMEDAD Y ESTADO DE LOS CULTIVOS

Desde el 12/08/2021 al 18/08/2021

PROVINCIA	DELEGACIÓN	TRIGO (Pan)										Humedad
		Estadio Fenológico					Estado General					
		E	C	F	L	M	MB	B	R	M		
BUENOS AIRES	BAHÍA BLANCA	-	100	-	-	-	-	70	30	-	-	A/R/PS
	BOLÍVAR	11	89	-	-	-	-	100	-	-	-	A/PS
	BRAGADO	-	100	-	-	-	-	100	-	-	-	A
	GENERAL MADARIAGA	-	100	-	-	-	-	100	-	-	-	A
	JUNÍN	-	100	-	-	-	-	100	-	-	-	A
	LA PLATA	-	100	-	-	-	-	100	-	-	-	A
	LINCOLN	-	100	-	-	-	-	100	-	-	-	A
	PEHUAJÓ	-	100	-	-	-	-	100	-	-	-	A/R/PS
	PERGAMINO	-	100	-	-	-	-	100	-	-	-	A
	PIGÜÉ	-	100	-	-	-	-	80	20	-	-	S
	SALLIQUELÓ	1	99	-	-	-	-	50	50	-	-	A/R
	TANDIL	18	82	-	-	-	-	100	-	-	-	A/R
TRES ARROYOS	15	85	-	-	-	-	100	-	-	-	A/R/PS	
25 DE MAYO	-	100	-	-	-	-	100	-	-	-	A	
CÓRDOBA	LABOULAYE	-	100	-	-	-	16	66	16	2	-	A
	MARCOS JUÁREZ	-	100	-	-	-	6	93	1	-	-	A/R
	RÍO CUARTO	-	100	-	-	-	-	100	-	-	-	A/R
	SAN FRANCISCO	-	100	-	-	-	7	67	26	-	-	R/PS
VILLA MARÍA	-	100	-	-	-	-	100	-	-	-	A	
ENTRE RÍOS	PARANÁ	-	100	-	-	-	-	100	-	-	-	A
	ROSARIO DEL TALA	-	100	-	-	-	56	43	1	-	-	A
LA PAMPA	GENERAL PICO	-	100	-	-	-	-	100	-	-	-	A/R
	SANTA ROSA	-	100	-	-	-	-	100	-	-	-	R
SANTA FE	AVELLANEDA	-	100	-	-	-	-	91	9	-	-	R/PS
	CAÑADA de GÓMEZ	-	100	-	-	-	30	70	-	-	-	A
	CASILDA	-	100	-	-	-	25	63	12	-	-	A/R
	RAFAELA	-	100	-	-	-	-	100	-	-	-	A
	VENADO TUERTO	-	100	-	-	-	-	100	-	-	-	A/R
CATAMARCA	CATAMARCA	-	100	-	-	-	-	-	100	-	-	PS
CORRIENTES	CORRIENTES	-	100	-	-	-	-	100	-	-	-	A
CHACO	CHARATA	-	78	22	-	-	32	44	20	4	-	R/PS
	ROQUE SÁENZ PEÑA	-	100	-	-	-	-	100	-	-	-	R/PS/S
FORMOSA	FORMOSA	-	-	-	-	-	-	-	-	-	-	-
JUJUY	JUJUY	-	80	20	-	-	-	49	51	-	-	A/S
MISIONES	POSADAS	-	-	-	-	-	-	-	-	-	-	-
SALTA	SALTA	-	96	4	-	-	-	76	19	5	-	A/R
SAN LUIS	SAN LUIS	-	100	-	-	-	-	100	-	-	-	A/R
SANTIAGO DEL ESTERO	SANTIAGO DEL ESTERO	-	20	80	-	-	-	100	-	-	-	A/R
	QUIMILÍ	-	100	-	-	-	-	90	10	-	-	A/R/PS
TUCUMÁN	TUCUMÁN	-	100	-	-	-	-	1	99	-	-	R/PS

Las cifras expresan porcentaje de la superficie del área sembrada.

Estado general: MB: Muy Bueno, B: Bueno, R: Regular, M:Malo.

Humedad: A: Adecuada, R: Regular, E: Exceso, I: Inundación, PS: Principio de Sequía, S: Sequía.

Estadio Fenológico: E: Emergencia; C:Crecimiento; F: Floración; L: Llenado; M: Madurez

(* La sumatoria puede ser inferior a 100, correspondiendo la diferencia a siembras aún sin emerger.



Ministerio de Agricultura,
Ganadería y Pesca
Argentina