

MONITOR COMERCIO EXTERIOR Enero 2022

Dirección Nacional de Desarrollo
Foresto Industrial



Ministerio de Agricultura,
Ganadería y Pesca
Argentina

Sobre la base de la información suministrada por el INDEC (**datos provisorios 2022**), desde la Dirección Nacional de Desarrollo Foresto Industrial se detallan los movimientos del **comercio exterior** durante el mes de enero 2022 en los principales rubros del sector.

CAPÍTULOS	UNIDADES	EXPORTACIÓN			IMPORTACIÓN		
		Valores mensuales			Valores mensuales		
		ene-22	ene 22/ dic-21	Var. acum. interanual	ene-22	ene 22/ dic-21	Var. acum. interanual
Cap 44 Madera	Toneladas	87.330	43,2%	40,9%	10.081	-23,6%	24,1%
	Miles USD	23.947	-7,5%	31,9%	10.597	-14,9%	26,3%
Cap 47/48 Pasta Celulósica Papel y Cartón	toneladas	24.407	-27,6%	-22,6%	93.757	4,9%	29,5%
	miles USD	25.760	-27,4%	-5,1%	99.322	3,7%	55,9%
Cap 94 Muebles y Casas	toneladas	205	-27,5%	-29,7%	325	-45,4%	-18,2%
	miles USD	419	-55,4%	-25,8%	1.893	-13,6%	63,6%
Totales	Toneladas	111.942			104.163		
	Miles USD	50.126			111.812		

Tabla 1: Importaciones y Exportaciones Enero 2022

Con relación a las **exportaciones** observamos que todos los Capítulos comparado con el mes de diciembre 2021 tuvo una tendencia a la baja, en algunos casos significativa. Si comparamos con el mismo período del año 2021, todos los capítulos tuvieron una tendencia a la baja, con excepción del Capítulo 44 por las exportaciones de rollos (ver tabla 2). Con respecto a las **importaciones** hubo una tendencia a la baja comparada con el mes de diciembre 2021. Con relación al mismo período año 2021 tuvo una suba importante en todos los Capítulos. **NOTA** En el Capítulo 94 se incluyen sólo las partidas arancelarias que contienen madera

La apertura de las principales partidas arancelarias del Capítulo 44 se observa en la **Tabla 2**.

PARTIDAS ARANCELARIAS	UNIDADES	EXPORTACIÓN			IMPORTACIÓN		
		valores mensuales			valores mensuales		
		ene-22	ene 22 / dic-21	Var. acum. interanual	ene-22	ene 22 / dic-21	Var. acum. interanual
MADERA							
4403	toneladas	62.783	183,2%	138,3%	0	0,0%	0,0%
Madera en bruto	miles USD	3.647	161,2%	178,9%	0	0,0%	0,0%
4407	toneladas	11.106	-33,3%	-23,3%	397	-53,8%	-5,4%
Madera aserrada	miles USD	6.005	-34,4%	-7,6%	391	-56,4%	4,2%
4409	toneladas	3.052	17,0%	58,7%	18	-26,4%	63,2%
Madera perfilada longitud.	miles USD	7.682	30,1%	150,0%	17	-59,8%	70,3%
4410	toneladas	1.825	-65,4%	-53,4%	4.756	-33,7%	50,1%
Tableros de partículas	miles USD	693	-65,5%	-38,4%	2.526	-28,2%	103,9%
4411	toneladas	4.553	-19,0%	-38,2%	2.203	42,9%	-9,9%
Tableros de fibra	miles USD	4.355	-3,3%	13,8%	1.592	79,3%	-7,1%

Tabla 2: Apertura Capítulo 44

Si observamos las **exportaciones por partida**, la P/A 4409 y la 4403 fueron las únicas que arrojaron un resultado positivo con relación al mes de diciembre, las demás partidas tuvieron una tendencia significativa a la baja. El porcentaje de la **partida 4403** rollos, es relativo de acuerdo a la cantidad de embarques. Si comparamos todas las partidas con relación al mismo período del 2021, manifiesta una tendencia a la suba muy significativa (observar partida 4409). En lo referente a **las importaciones**, todas P/A tuvieron una tendencia a la baja con relación al mes anterior con la excepción de la P/A 4411. Si comparamos con relación al mismo período del año 2021, fueron muy significativos los aumentos en las P/A **4409 y 4410** **Dato:** La P/A **4411** "Obras y piezas de carpintería para la construcción, incluidos los tableros " en el mes de enero 2022 se importaron **261 ton. y 740 miles USD.**" Ver figura 2 " participación. El detalle de las partidas arancelarias se encuentra en el **ANEXO I**.

Con la finalidad de visualizar la participación porcentual con respecto al valor en USD de los Capítulos más relevantes del sector, se incluye la **Figura 1** con las exportaciones y la **Figura 2** con las importaciones

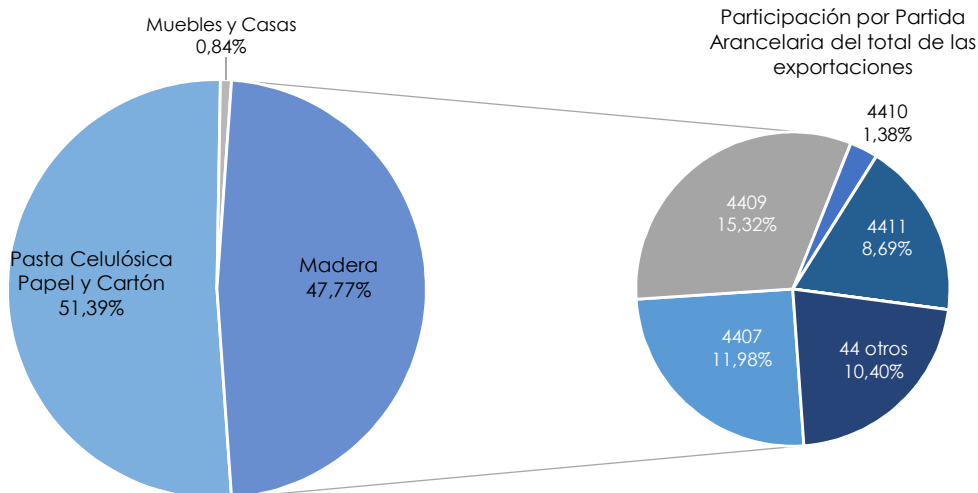


Figura 1: Participación porcentual en USD de cada Capítulo en las exportaciones de Enero 2022



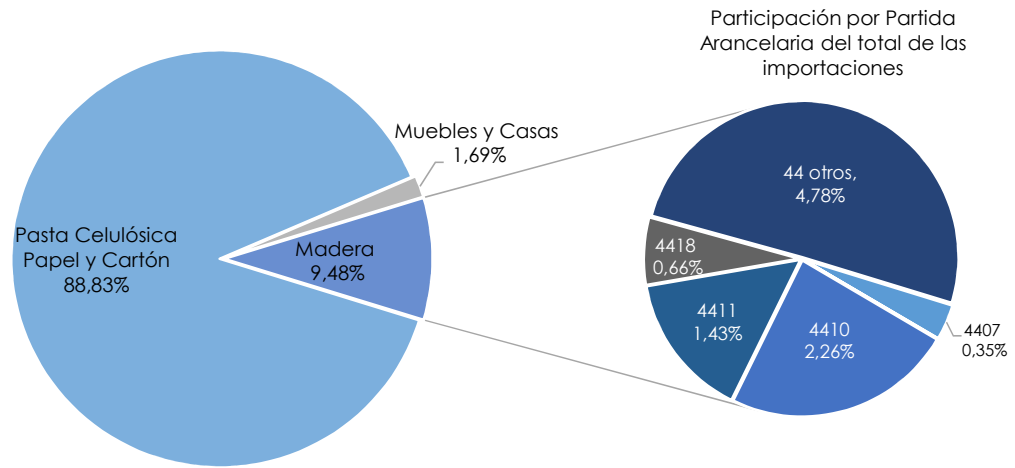


Figura 2: Participación porcentual en USD de cada Capítulo en las importaciones de Enero 2022

La **balanza comercial** del sector durante el mes de octubre del año 2021 hasta el mes de enero 2022 mantiene una tendencia deficitaria, se puede apreciar la baja en las exportaciones y una leve tendencia a la suba de las importaciones que manifiesta en la balanza comercial una marcada suba del déficit. Con respecto a las **importaciones**, se observa una tendencia a la suba desde el mes de Octubre 2021 la cual se mantiene hasta el mes de Enero 2022. **(Figura 3).**

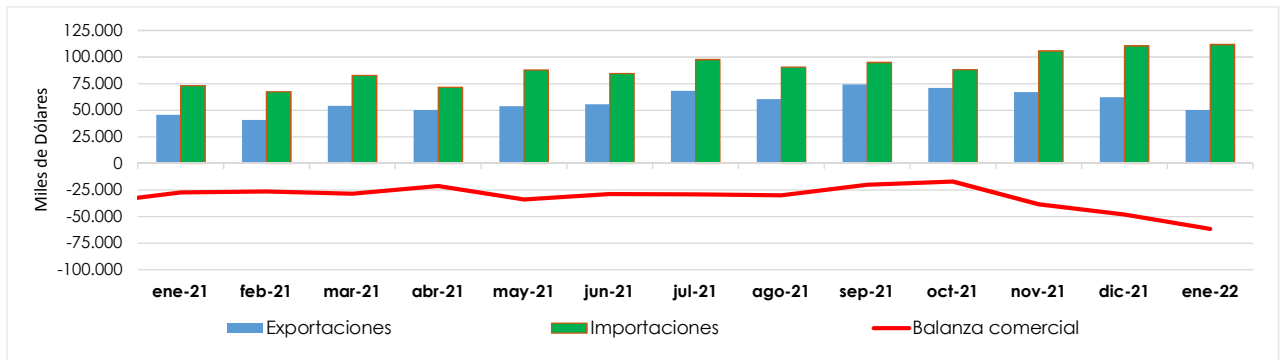


Figura 3: Balanza comercial sectorial del último año

Si se analiza separadamente por Capítulos, se puede observar la curva que mantuvo el Capítulo 44 Madera, durante el año 2021 los meses "enero " tuvo una tendencia positiva estable en la balanza comercial, semejante al mes de enero 2022. Con respecto a los Capítulos 47 y 48, se observa una tendencia estable del déficit entre enero-abril y un aumento significativo entre los meses de noviembre 2021 hasta enero del 2022 que se mantiene estable. **(Figura 4).**

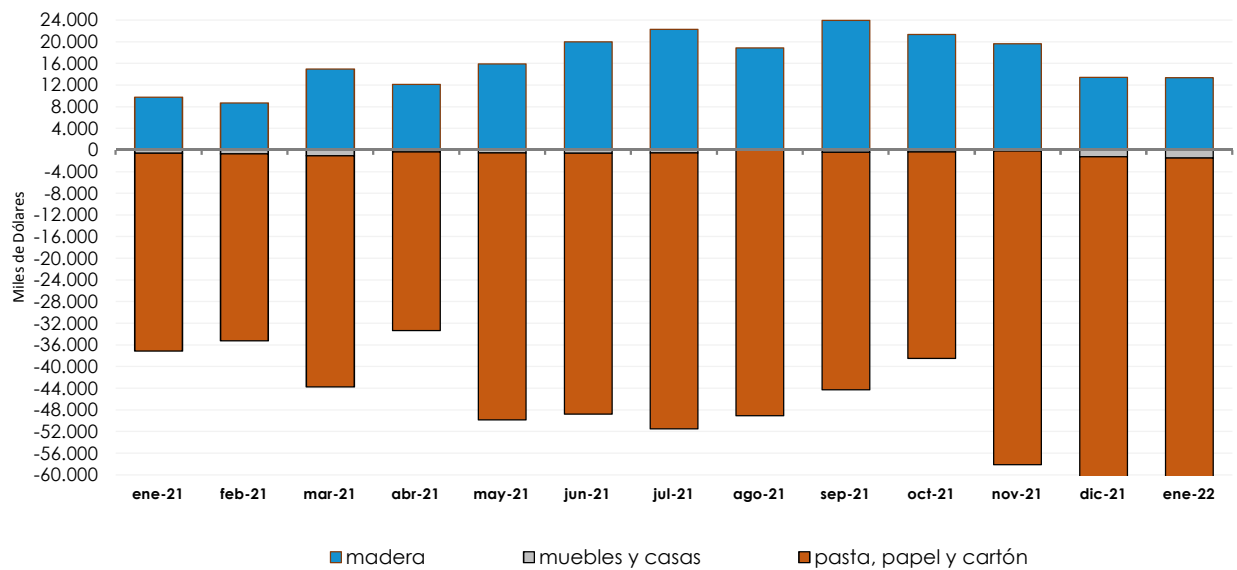


Figura 4: Balanza comercial por Capítulos del último año



Si se observan los últimos 20 años se comprueba que si bien la balanza es históricamente negativa, desde el año 2011 se mantiene la tendencia hacia la disminución del déficit. **El año 2021 mostró un aumento de las exportaciones y en las importaciones** con relación al año 2020, lo cual muestra un aumento en el flujo comercial. Con relación al mes de enero 2022 se observa que la balanza comercial tuvo una importate caída dado el incremento en las importaciones como se puede apreciar en el gráfico. (Figura 5).

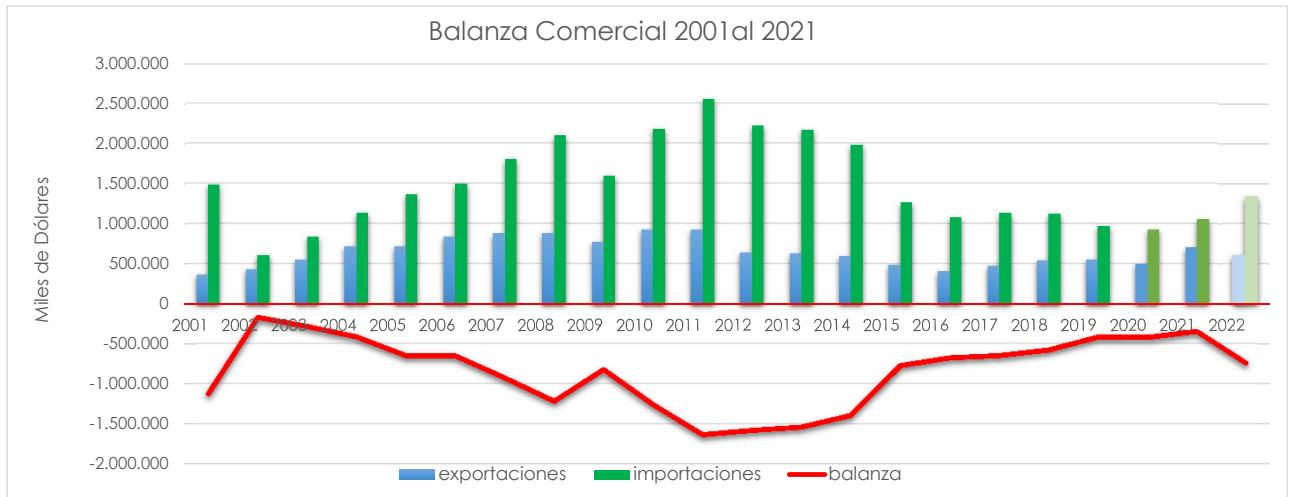


Figura 5: Balanza comercial desde 2001 al 2021 y Proyección 2022

En la **Figura 6**. Se puede apreciar que el año 2021 tuvo una significativa **suba de las exportaciones de Madera** con relación a los últimos 6 años, "**observar en el gráfico la tendencia alcista de las exportaciones de Madera**". Con respecto a la Pasta Celulósica + Papel y Cartón se observa una leve suba en el déficit con relación al año 2020. La proyección para el año 2022 muestra una tendencia a la caída de la balanza comercial en Madera y a la suba del déficit.

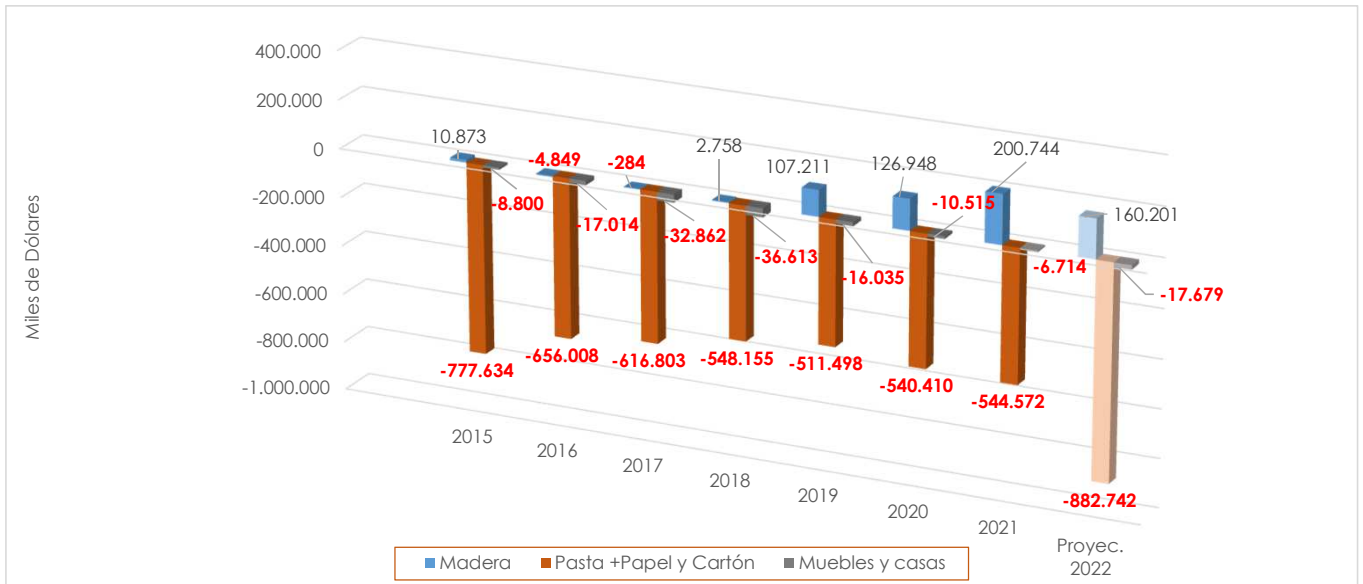


Figura 6: Balanza comercial sectorial desde 2015/2021 y Proyección 2022

Anexo 1

Descripción de las Partidas Arancelarias del Capítulo 44 (Madera)

- 4401: Leña; madera en partículas; aserrín, desperdicios y desechos
- 4402: Carbón vegetal
- 4403: Madera en bruto, incluso descortezada
- 4404: Flejes de madera
- 4405: Lana de madera; harina de madera
- 4406: Traviesas (durmientes) de madera para vías férreas o similares
- 4407: Madera aserrada
- 4408: Hojas de chapado o contrachapado (incluso unidas) y demás maderas
- 4409: Maderas (incluidas las tablillas y frisos para parqués, sin ensamblar) perfilada longitudinalmente
- 4410: Tableros de partículas "Oriented Strand Board" (OSB)
- 4411: Tableros de fibra de madera u otras materias leñosas
- 4412: Madera contrachapada
- 4413: Madera densificada en bloques, tablas, tiras o perfiles
- 4414: Marcos de madera para cuadros, fotografías, espejos u objetos similares
- 4415: Cajones, cajas, jaulas, tambores y envases similares, de madera
- 4416: Barriles, cubas, finas y demás manufacturas de tonelería y sus partes
- 4417: Herramientas, monturas y mangos de herramientas
- 4418: Obras y piezas de carpintería para la construcción, incluidos los tableros
- 4419: Artículos de mesa o de la cocina, de madera
- 4420: Marquetería y taracea; cofrecillos y estuches para joyería u orfebrería
- 4421: Las demás manufacturas de madera





Ministerio de Agricultura,
Ganadería y Pesca
Argentina



Ministerio de Agricultura,
Ganadería y Pesca
Argentina