

Agenda Ganadera Argentina 2025

Eficiencia productiva en la cría vacuna
Línea de base por Provincia



Ministerio de Agroindustria
Presidencia de la Nación

Metodología



Metodología (1)

- Se calculó la eficiencia productiva de los planteos de cría vacuna para tres períodos y cuatro escalas productivas
- La eficiencia productiva se estimó para cada RENSPA, con la siguiente ecuación

$$Ef_t = \frac{Stock_t - Stock_{t-1} - dEnt/dt + dSal/dt}{Vacas_t}$$

Ef_t : Eficiencia del RENSPA en el año t

$Stock_t$: Stock de hacienda total del año t

$Stock_{t-1}$: Stock de hacienda total del año previo a t

$dEnt/dt$: Total de animales ingresados al RENSPA en el período considerado

$dSal/dt$: Total de animales egresados del RENSPA en el período considerado

$Vacas_t$: Total de vacas en el año t

Metodología (2)

- Para identificar los sistemas de cría del resto de los sistemas productivos se asumió que un RENSPA pertenece a un sistema de cría:
 - si el número de novillos + novillitos es inferior al 40% de las vacas en cada uno de los años evaluados.
 - el RENSPA no está registrado como tambo y engorde a corral.
- Las escalas se definieron en función de la cantidad de vacas en el 2014, en 4 rangos: 1-100 vacas, 101 a 500 vacas, 501 a 1000 vacas y más de 1000 vacas.
- Se evaluaron tres períodos: 2013/14, 2014/15, 2015/16.

Metodología (3)

- Todos los stocks, entradas y salidas, son del SIGSA del SENASA
- Se presentan los resultados agregados en el nivel provincial
- En el caso de algunas provincias, un reducido número de RENSPA y cabezas totales, relacionados potencialmente a comercialización no registrada, genera resultados erróneos (por ej. eficiencias nulas o superiores a 100%).

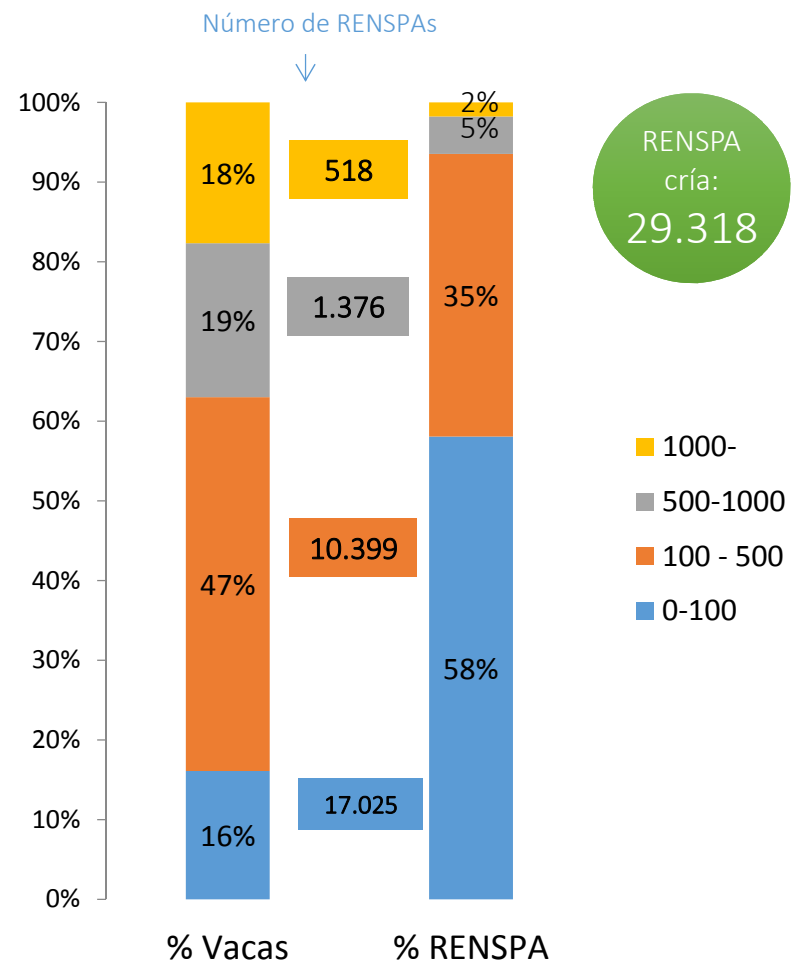
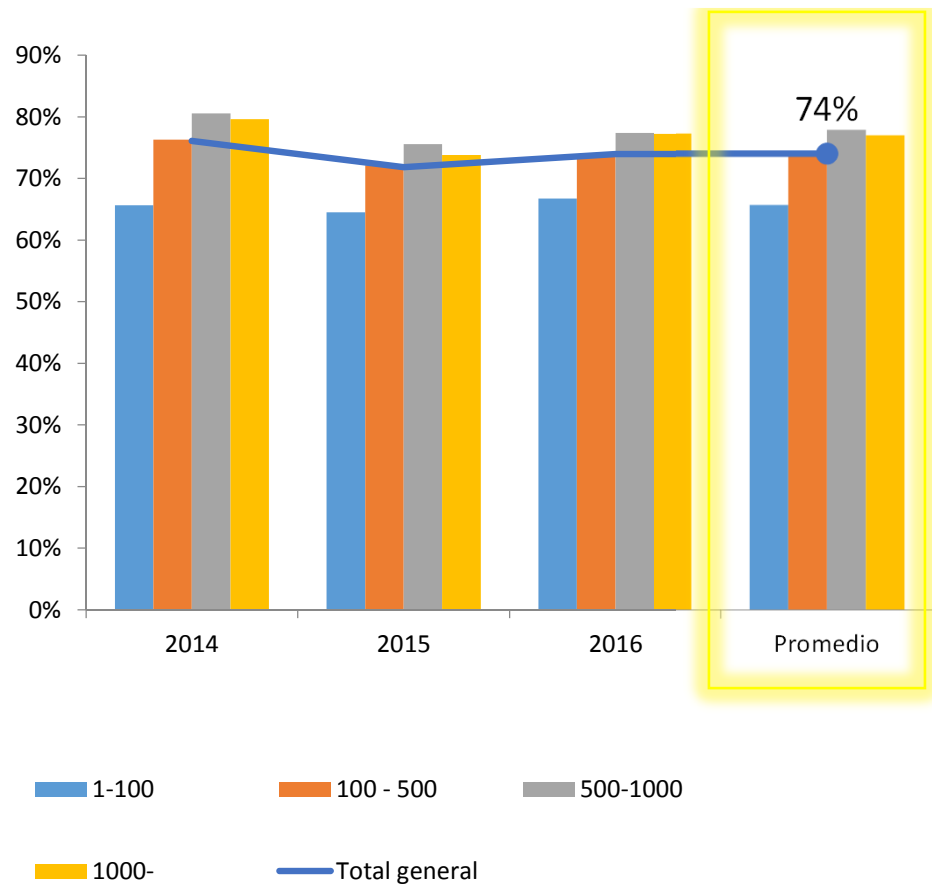
Resultados

Los sistemas donde $(Nov+Nto)/Vc < 40\% Vc$, y no son Tambos ni Corrales, representan el **66%** de los vacas y el **53%** de los RENSAs de la Provincia

Escala y eficiencia Buenos Aires

35 % del stock

35,3 % del stock de vacas

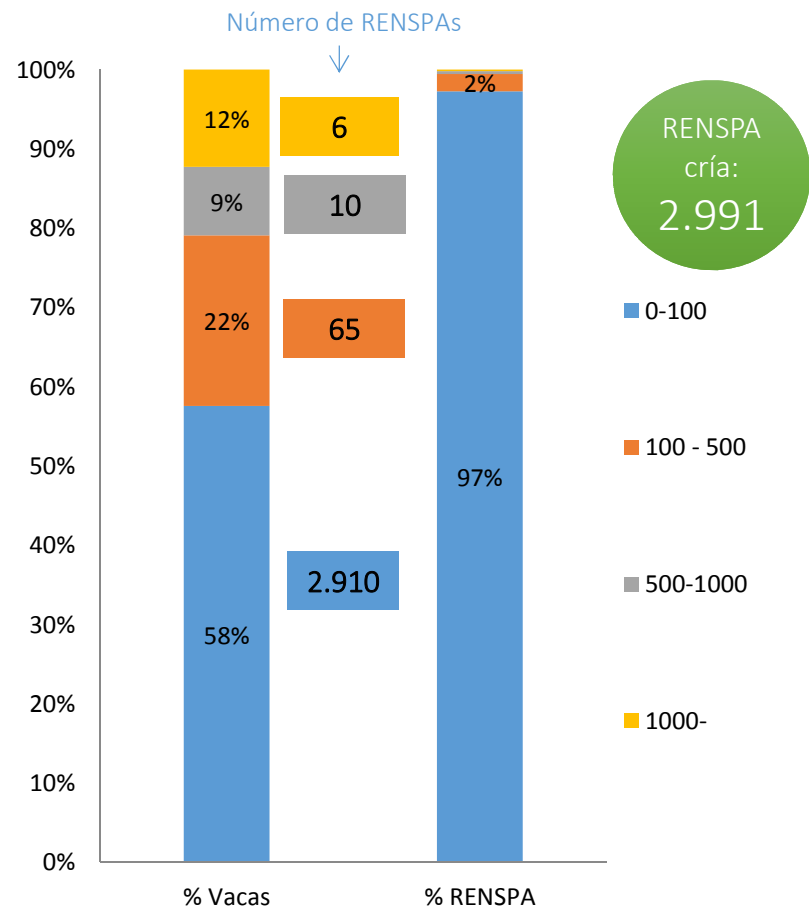
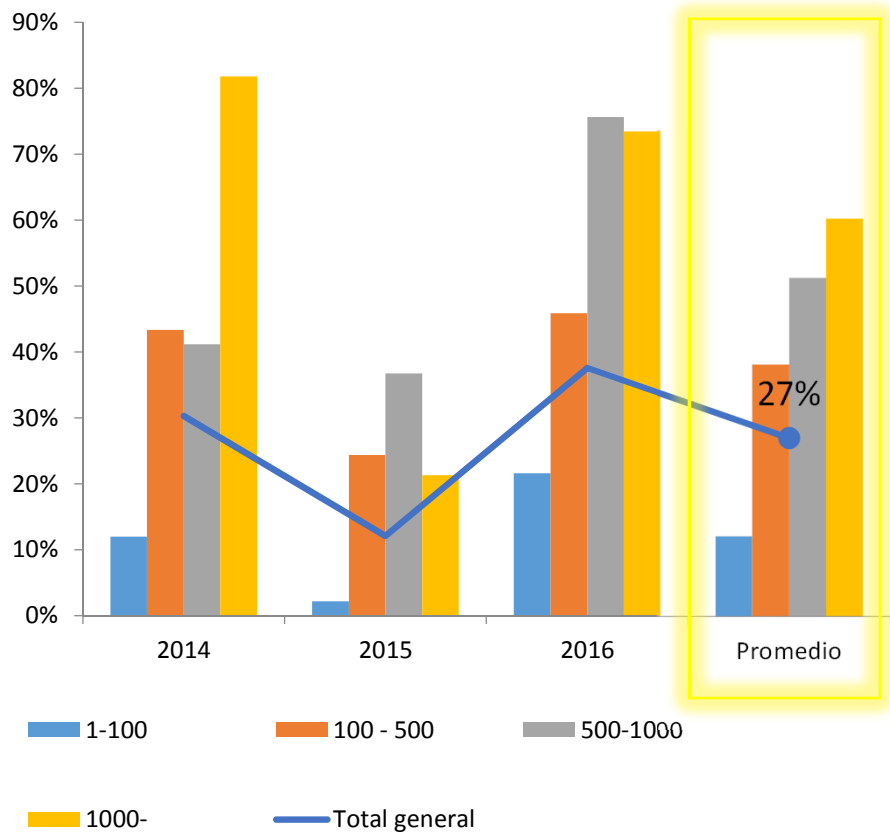


Los sistemas donde $(Nov+Nto)/Vc < 40\% Vc$, y no son Tambos ni Corrales, representan el **63%** de los vacas y el **59%** de los RENSPA de la Provincia

Escala y eficiencia Catamarca

0,5 % del stock

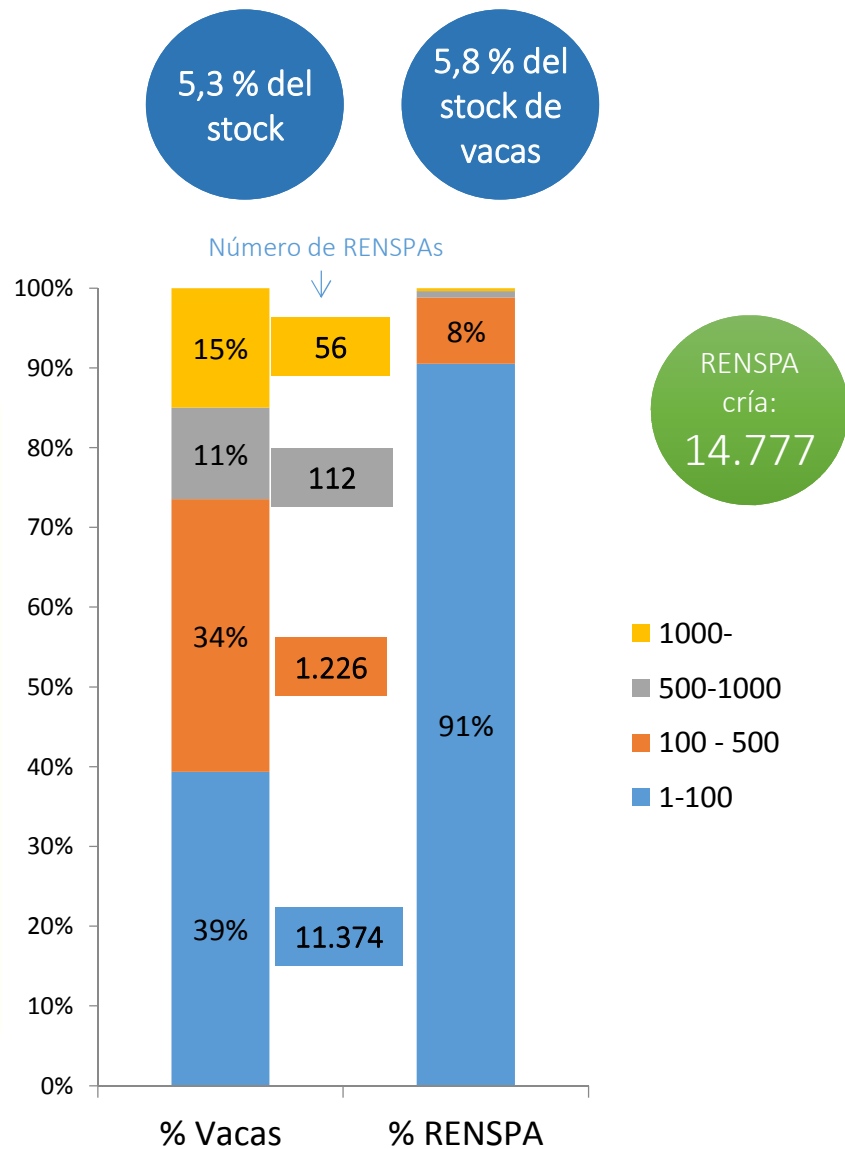
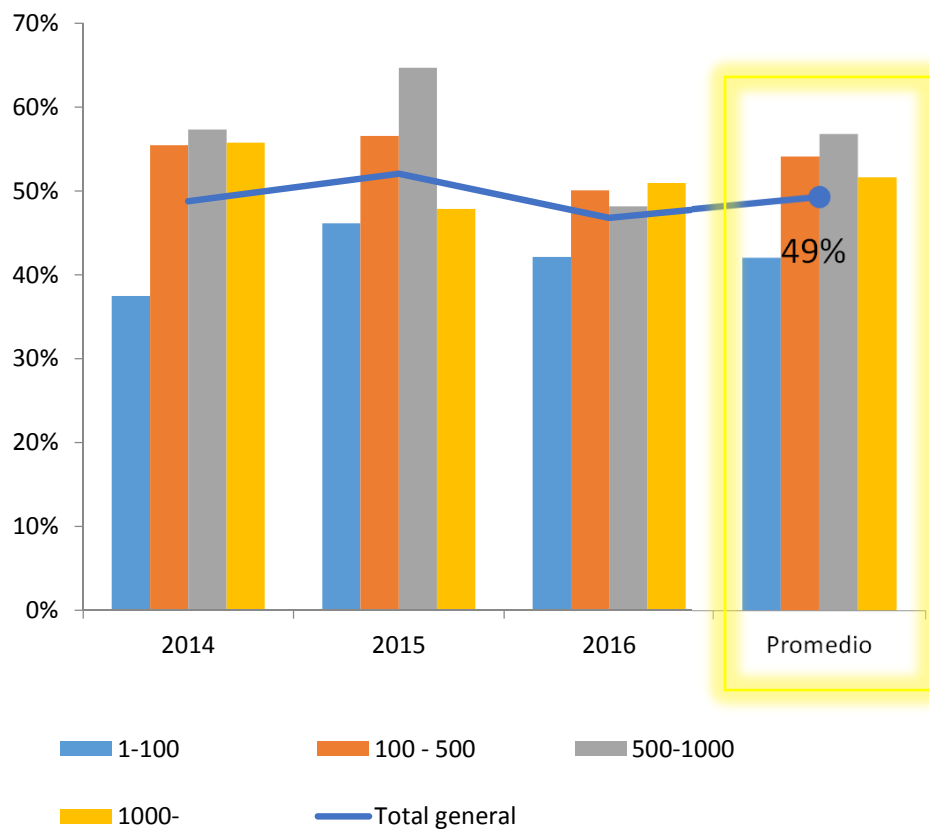
0,5 % del stock de vacas



Los sistemas donde $(Nov+Nto)/Vc < 40\% Vc$, y no son Tambos ni Corrales, representan el **63%** de los vacas y el **53%** de los RENSPA de la Provincia

Escala y eficiencia

Chaco



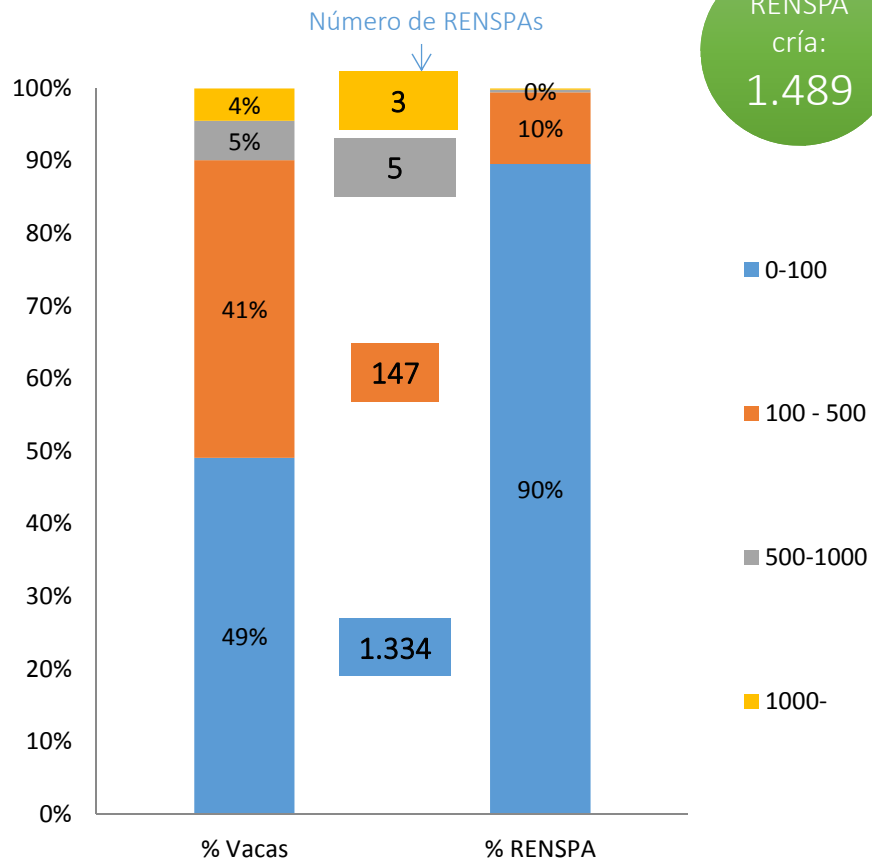
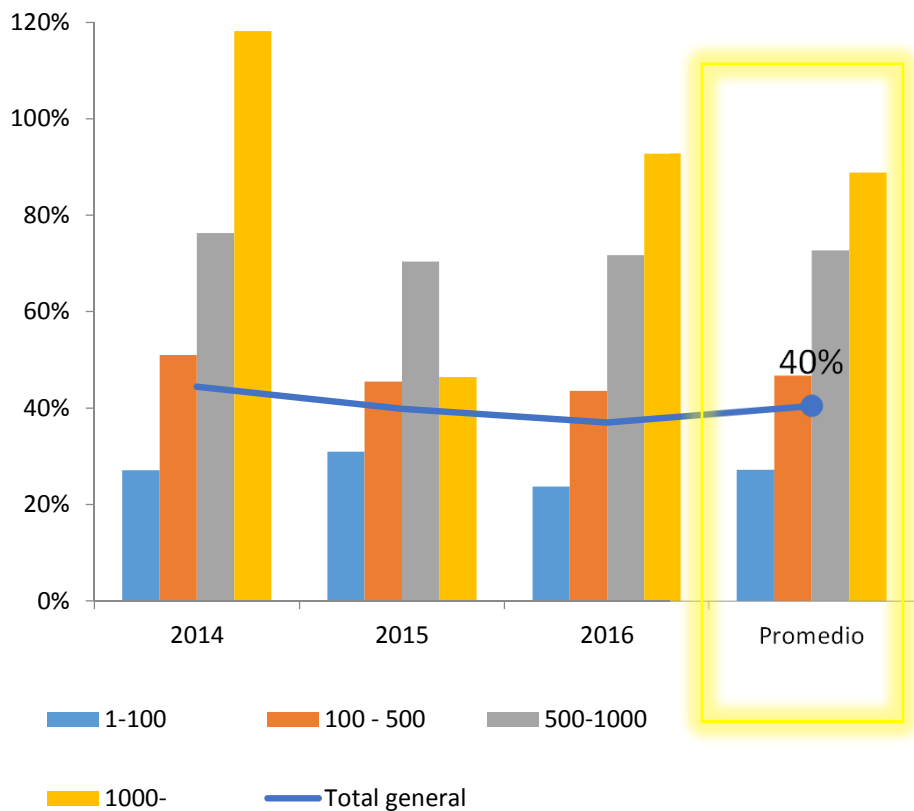
Los sistemas donde $(Nov+Nto)/Vc < 40\% Vc$, y no son Tambos ni Corrales, representan el **67%** de los vacas y el **60%** de los RENSPA de la Provincia

Escala y eficiencia Chubut

0,4 % del stock

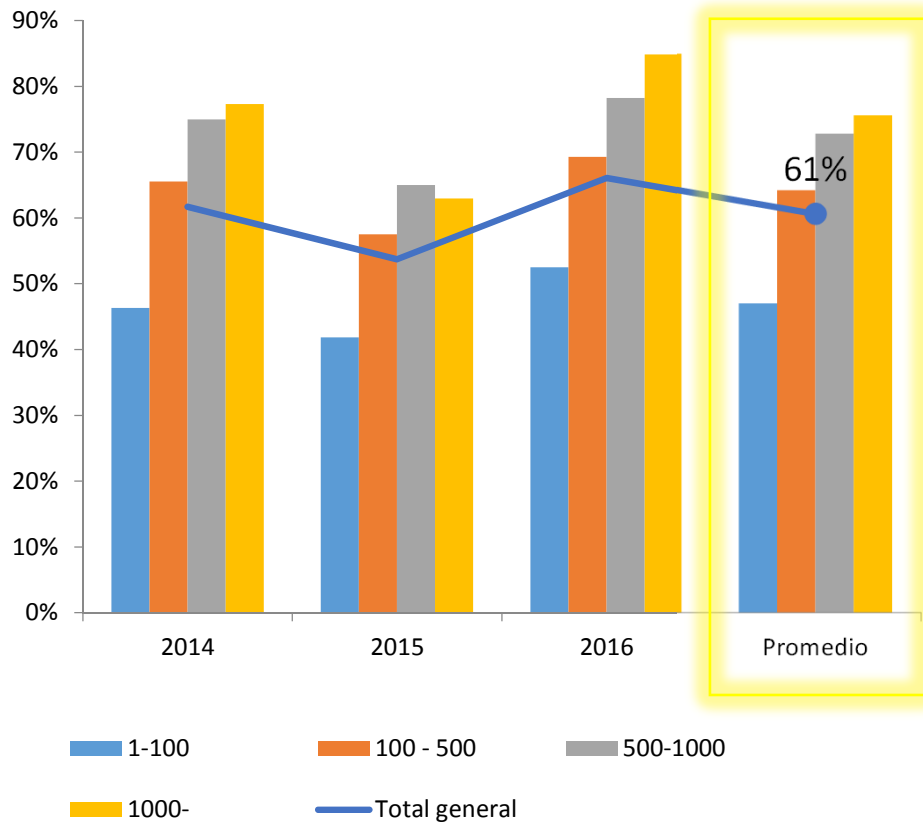
0,5 % del stock de vacas

RENSPA cría:
1.489



Los sistemas donde $(Nov+Nto)/Vc < 40\% Vc$, y no son Tambos ni Corrales, representan el **43%** de los vacas y el **48%** de los RENSPA de la Provincia

Escala y eficiencia Córdoba



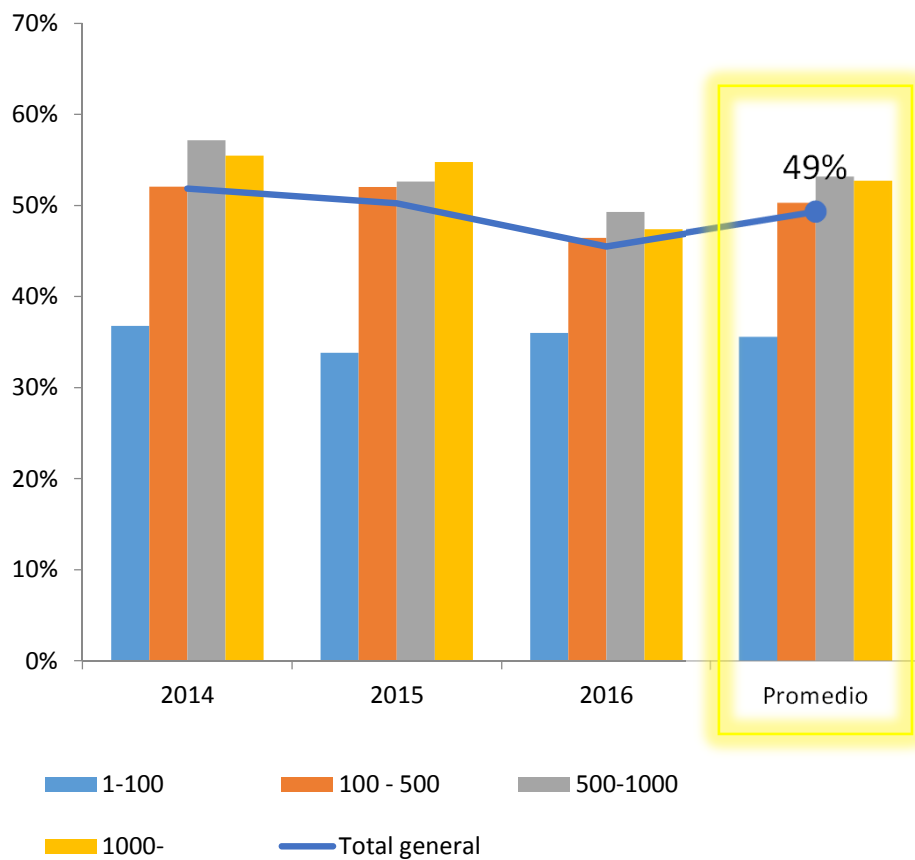
7,4 % del stock

6,2 % del stock de vacas



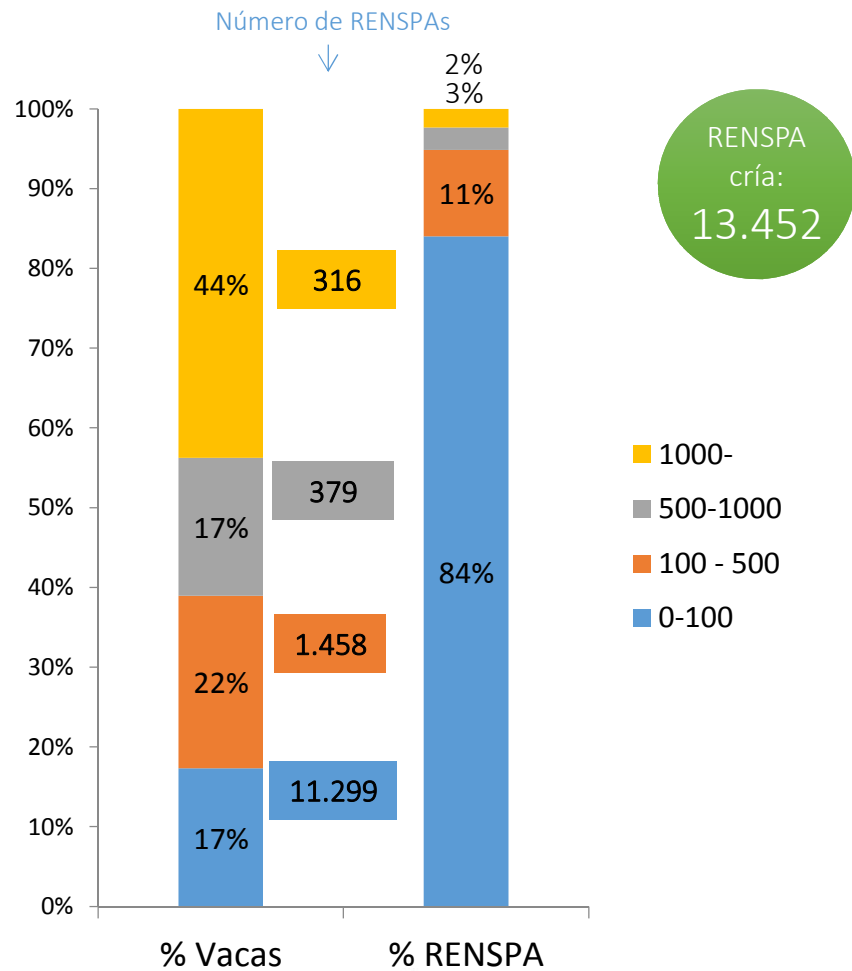
Los sistemas donde $(Nov+Nto)/Vc < 40\% Vc$, y no son Tambos ni Corrales, representan el **66%** de los vacas y el **49%** de los RENSPA de la Provincia

Escala y eficiencia Corrientes



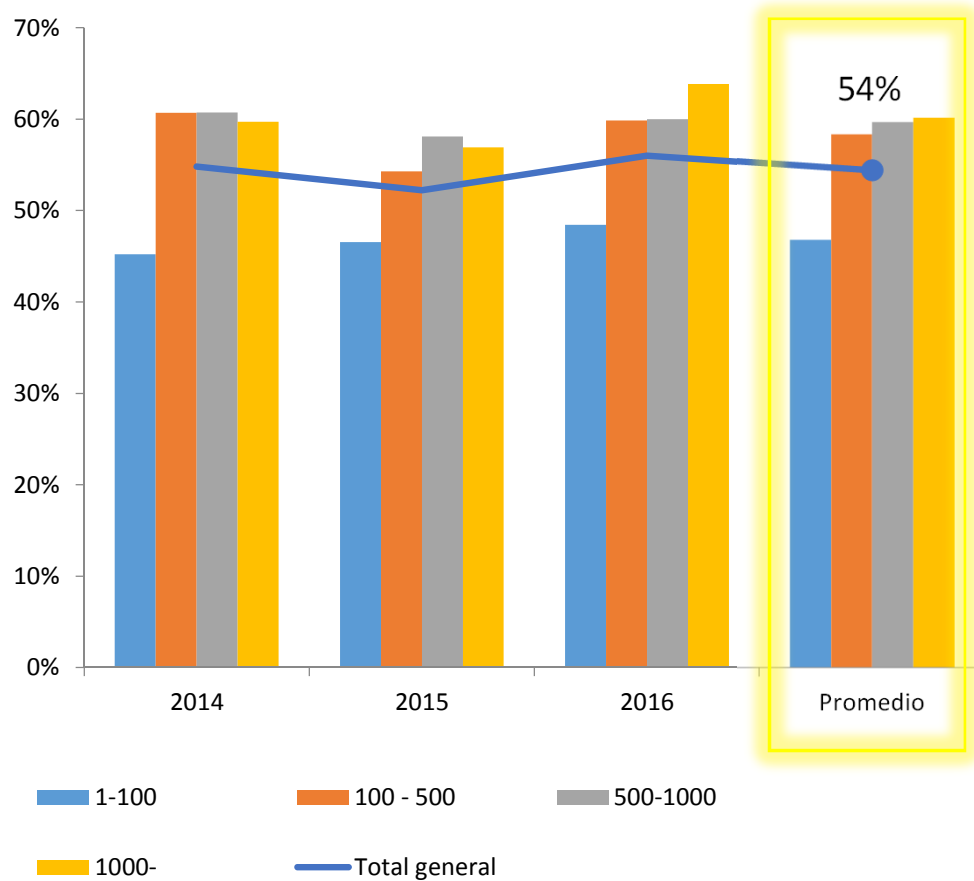
9,5 % del stock

10,2 % del stock de vacas



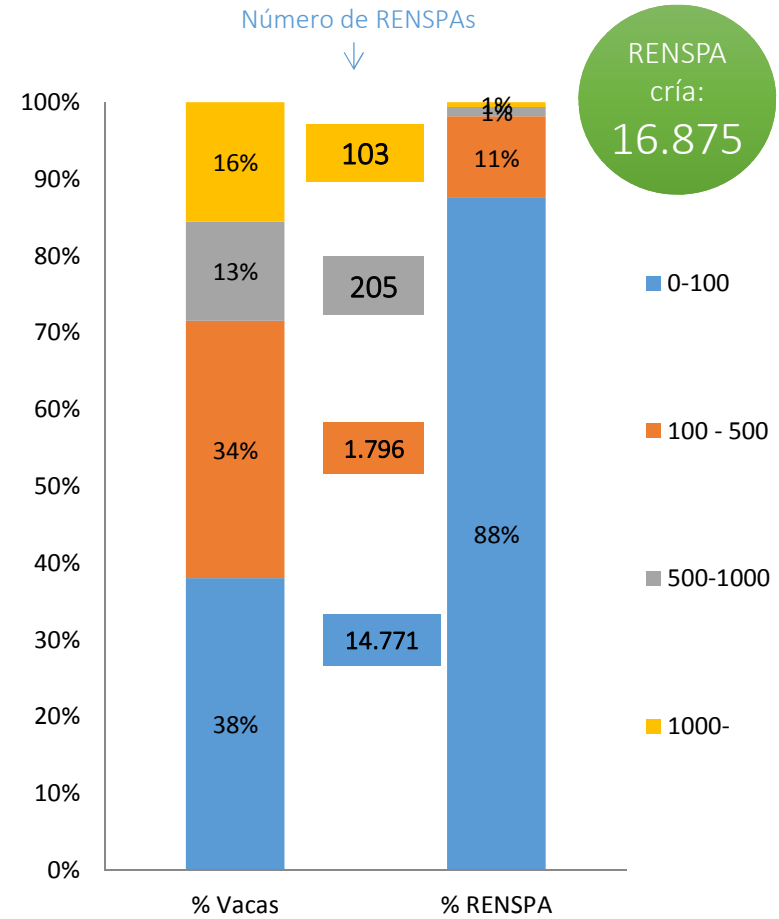
Los sistemas donde $(Nov+Nto)/Vc < 40\% Vc$, y no son Tambos ni Corrales, representan el **61%** de los vacas y el **51%** de los RENSPA de la Provincia

Escala y eficiencia Entre Ríos



8,1 % del stock

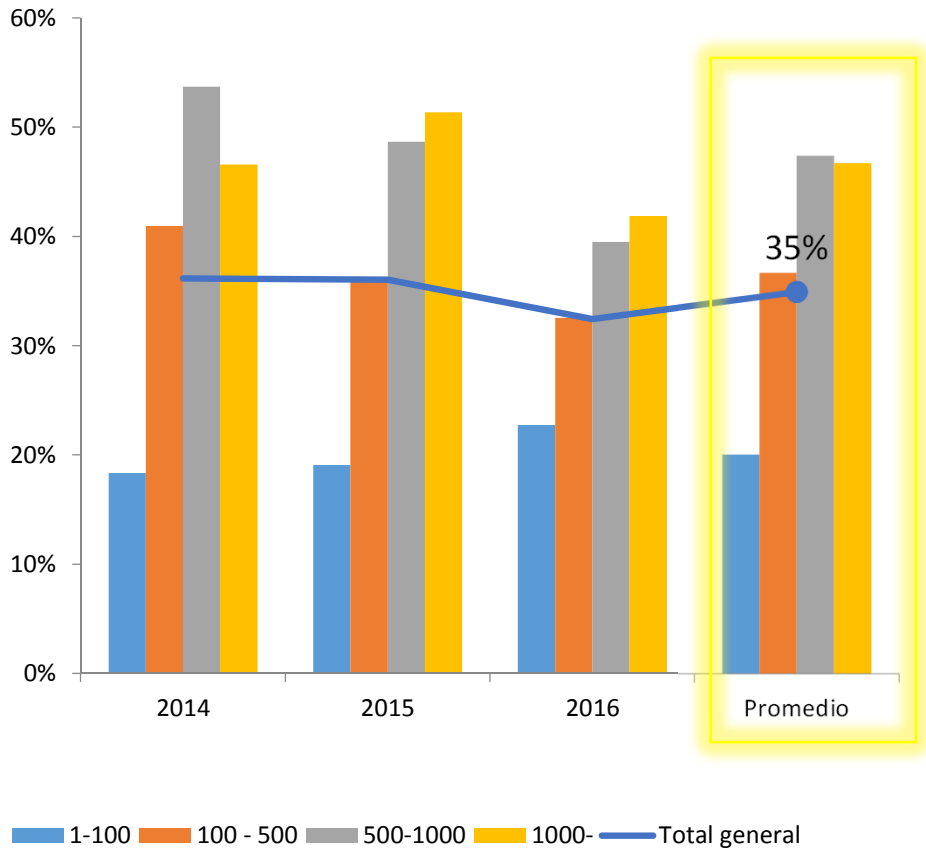
8,1 % del stock de vacas



Los sistemas donde $(Nov+Nto)/Vc < 40\% Vc$, y no son Tambos ni Corrales, representan el **66%** de los vacas y el **56%** de los RENSPA de la Provincia

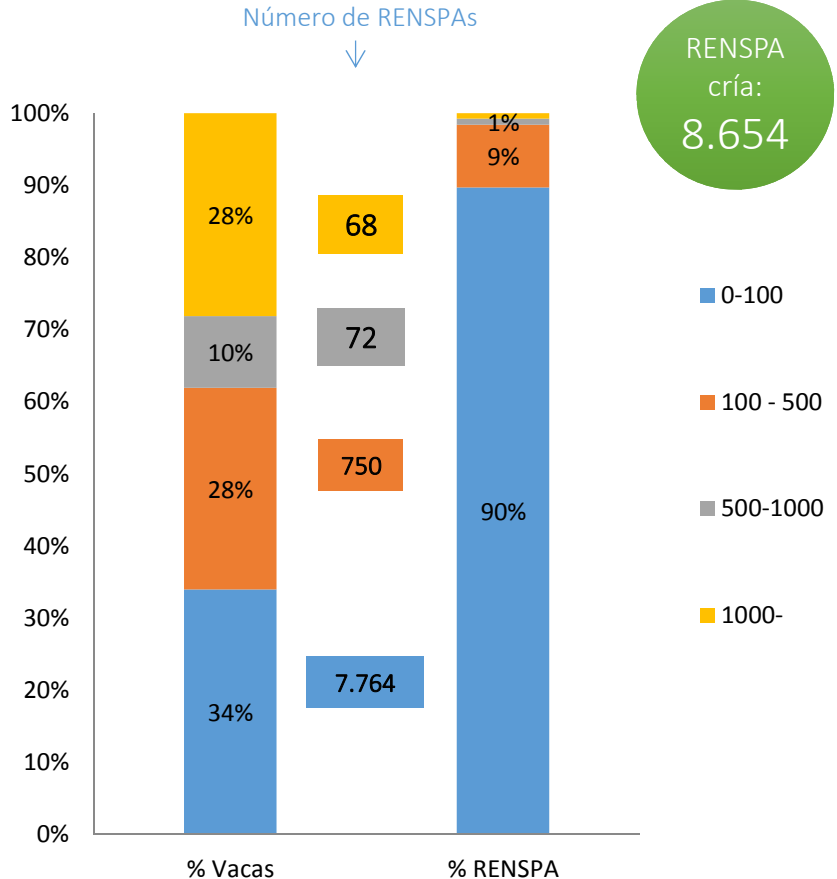
Escala y eficiencia

Formosa



3,5 % del stock

3,7 % del stock de vacas



Los sistemas donde $(Nov+Nto)/Vc < 40\% Vc$, y no son Tambos ni Corrales, representan el **36%** de los vacas y el **28%** de los RENSPA de la Provincia

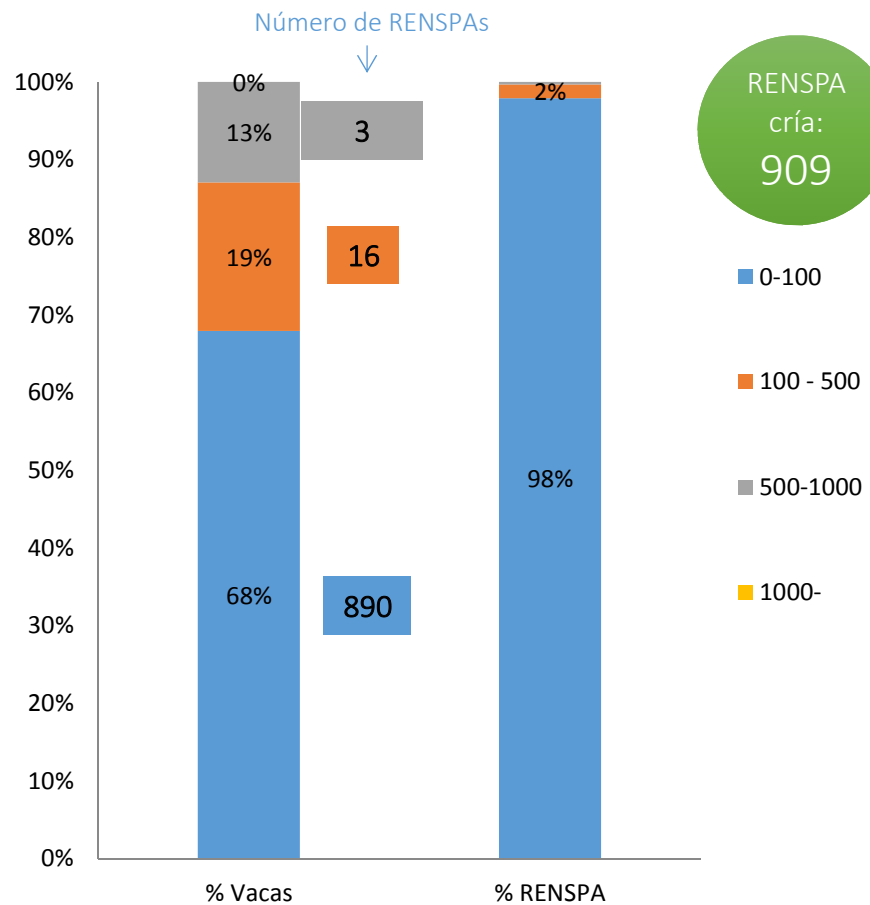
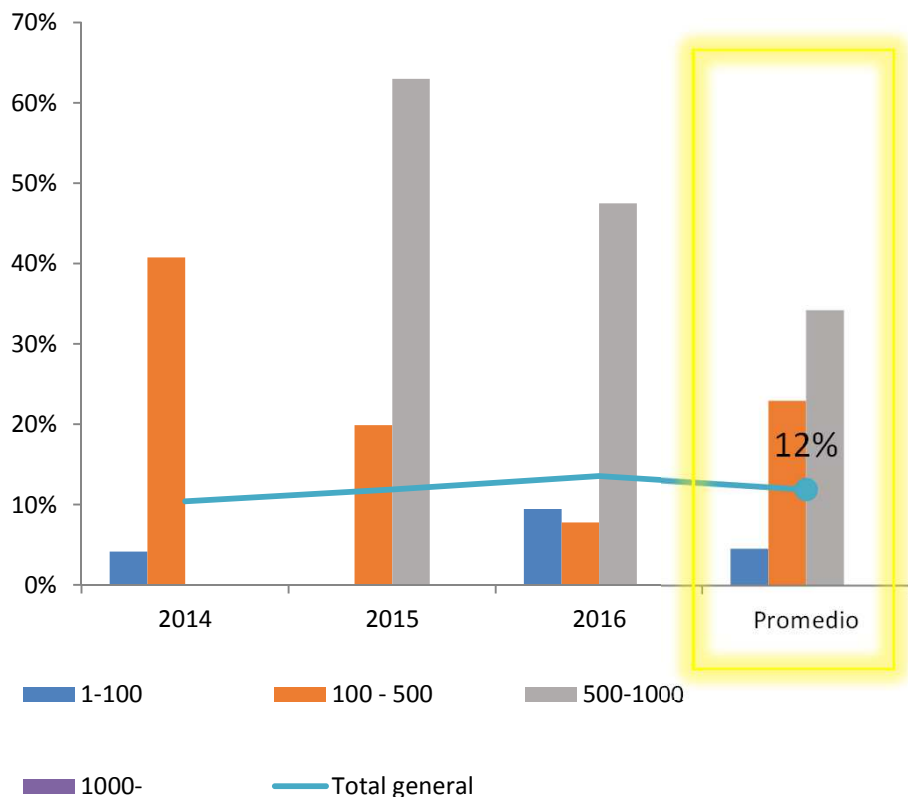
Escala y eficiencia

Jujuy

0,2 % del stock

0,2 % del stock de vacas

RENSPA cría: 909



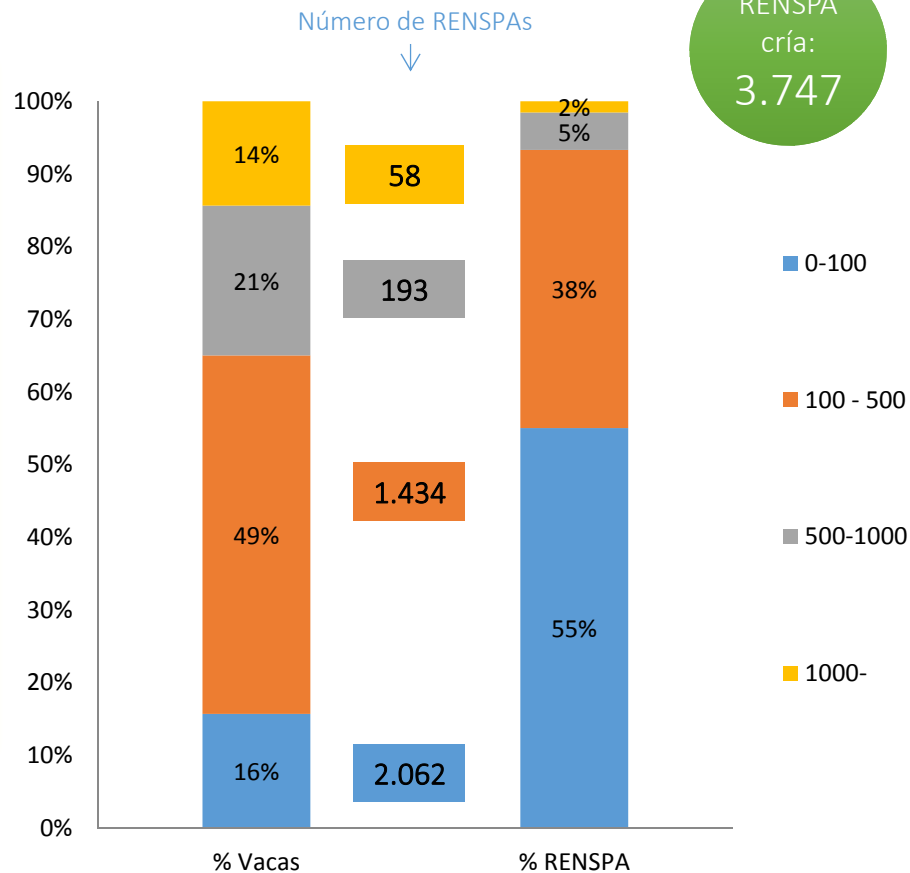
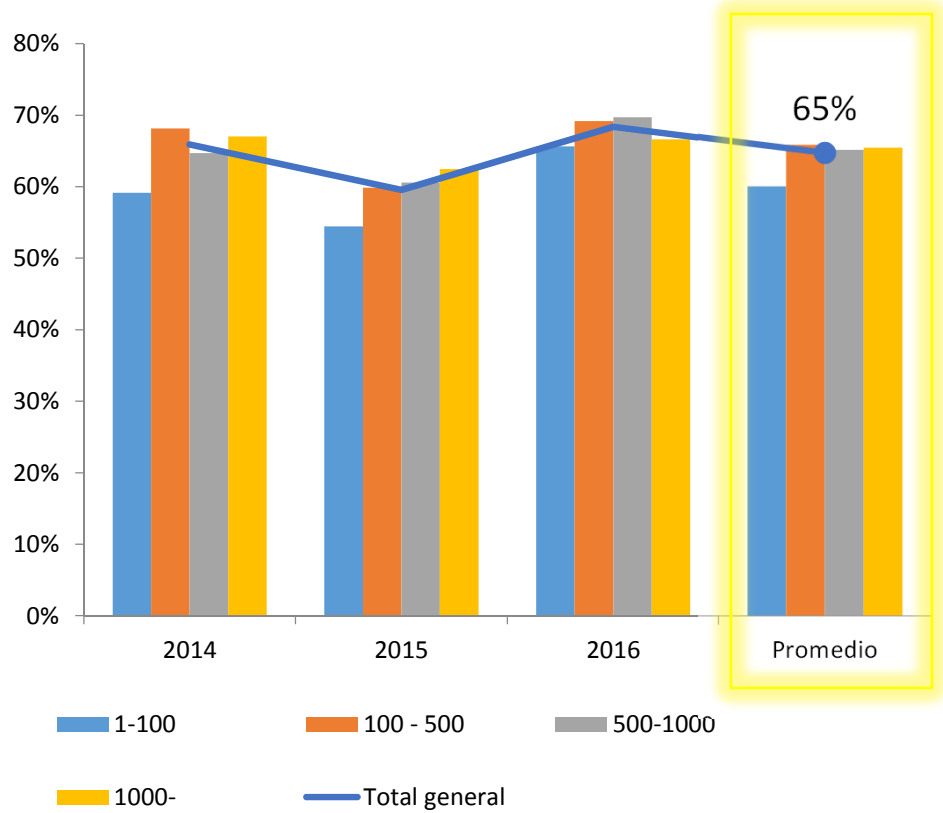
Los sistemas donde $(Nov+Nto)/Vc < 40\% Vc$, y no son Tambos ni Corrales, representan el 57% de los vacas y el 42% de los RENSPA de la Provincia

Escala y eficiencia La Pampa

6,3 % del stock

6,2 % del stock de vacas

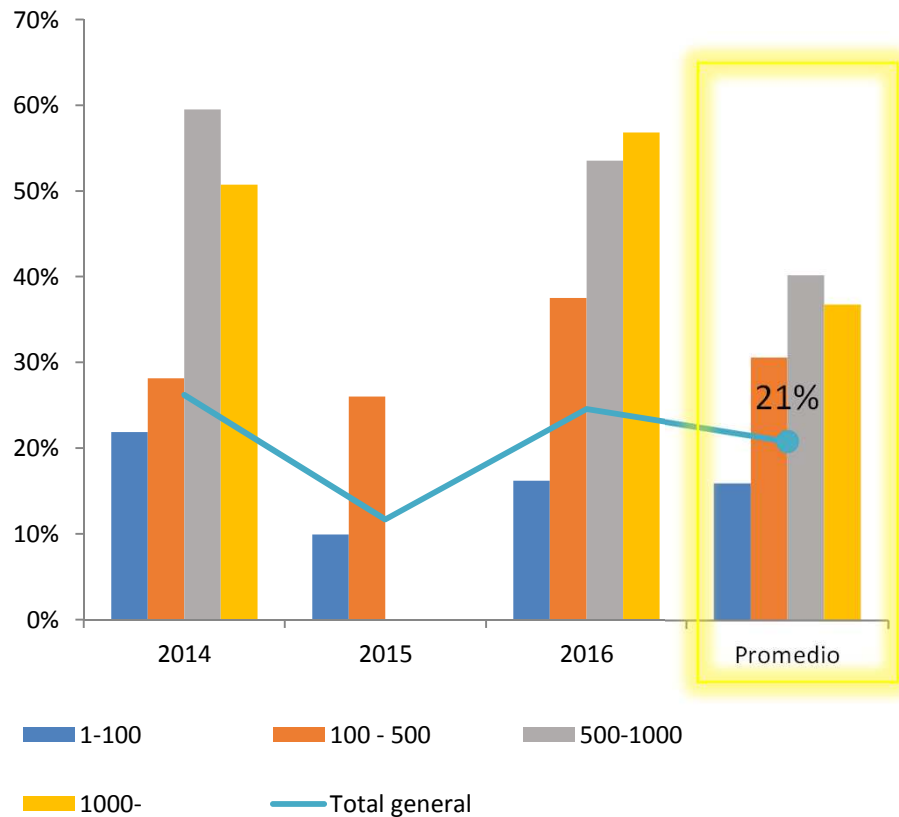
RENSPA cría:
3.747



Los sistemas donde $(Nov+Nto)/Vc < 40\% Vc$, y no son Tambos ni Corrales, representan el **82%** de los vacas y el **80%** de los RENSAs de la Provincia

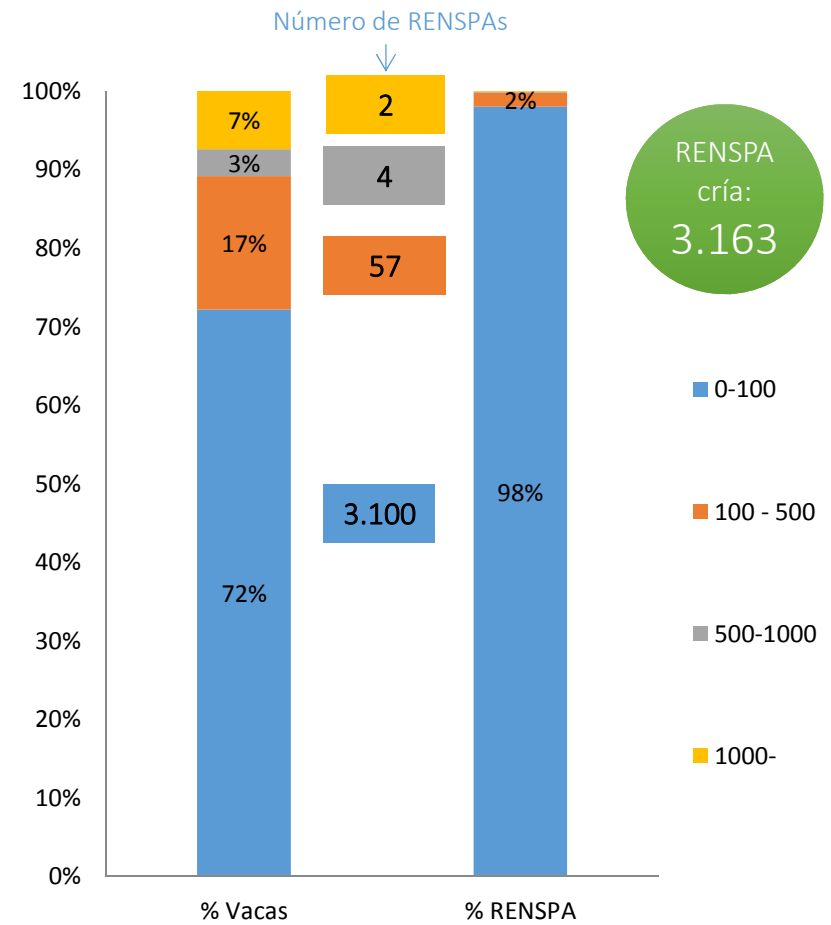
Escala y eficiencia

La Rioja



0,4 % del stock

0,4 % del stock de vacas

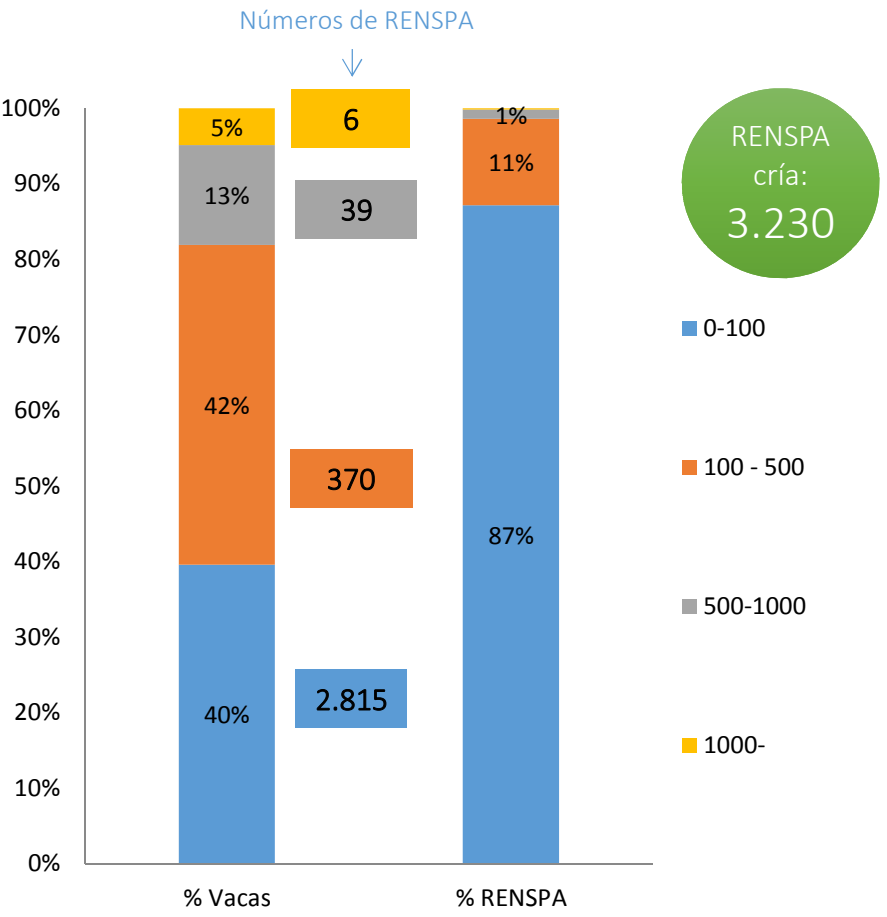
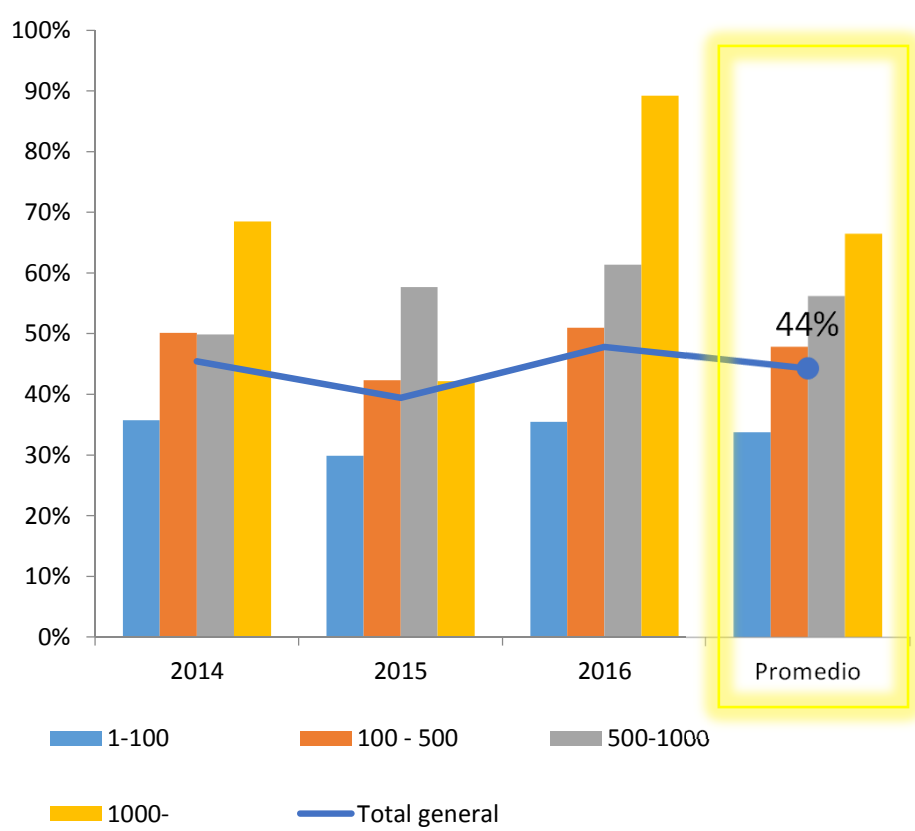


Los sistemas donde $(Nov+Nto)/Vc < 40\% Vc$, y no son Tambos ni Corrales, representan el **81%** de los vacas y el **66%** de los RENSPA de la Provincia

Escala y eficiencia Mendoza

0,9 % del stock

1,1 % del stock de vacas



Los sistemas donde $(Nov+Nto)/Vc < 40\% Vc$, y no son Tambos ni Corrales, representan el **55%** de los vacas y el **40%** de los RENSPA de la Provincia

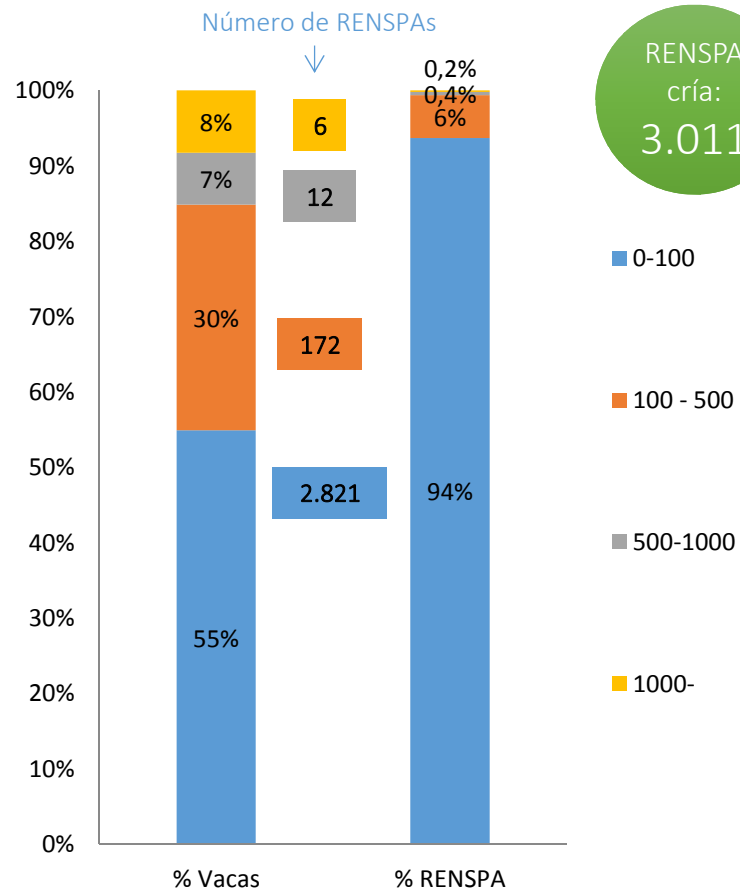
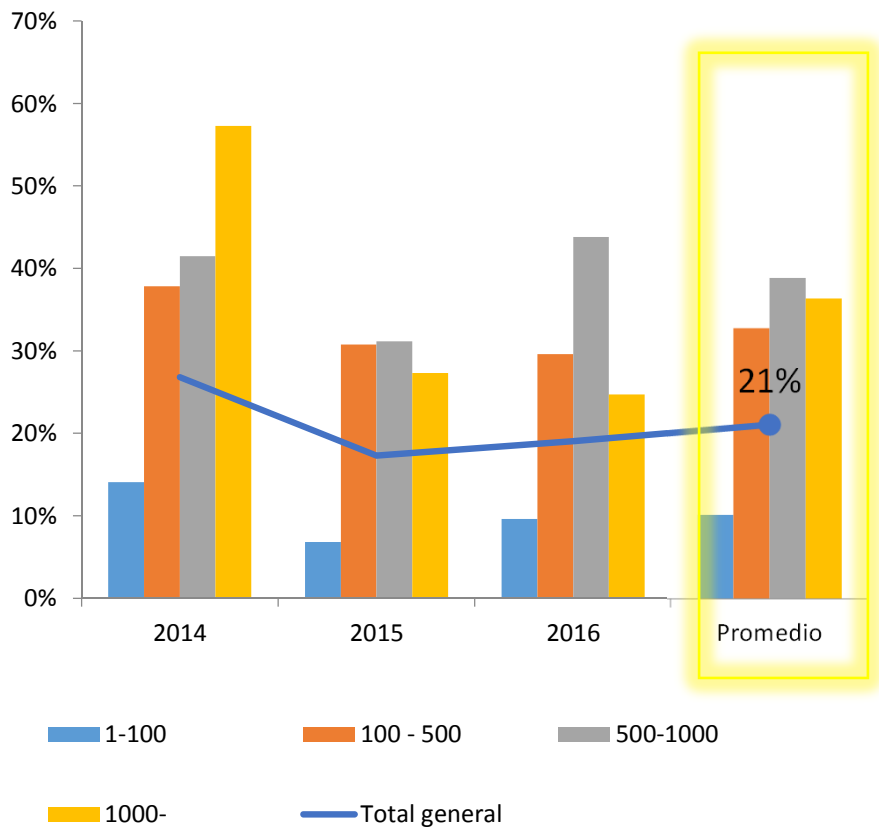
Escala y eficiencia

Misiones

0,9 % del stock

0,9 % del stock de vacas

RENSPA cría: 3.011



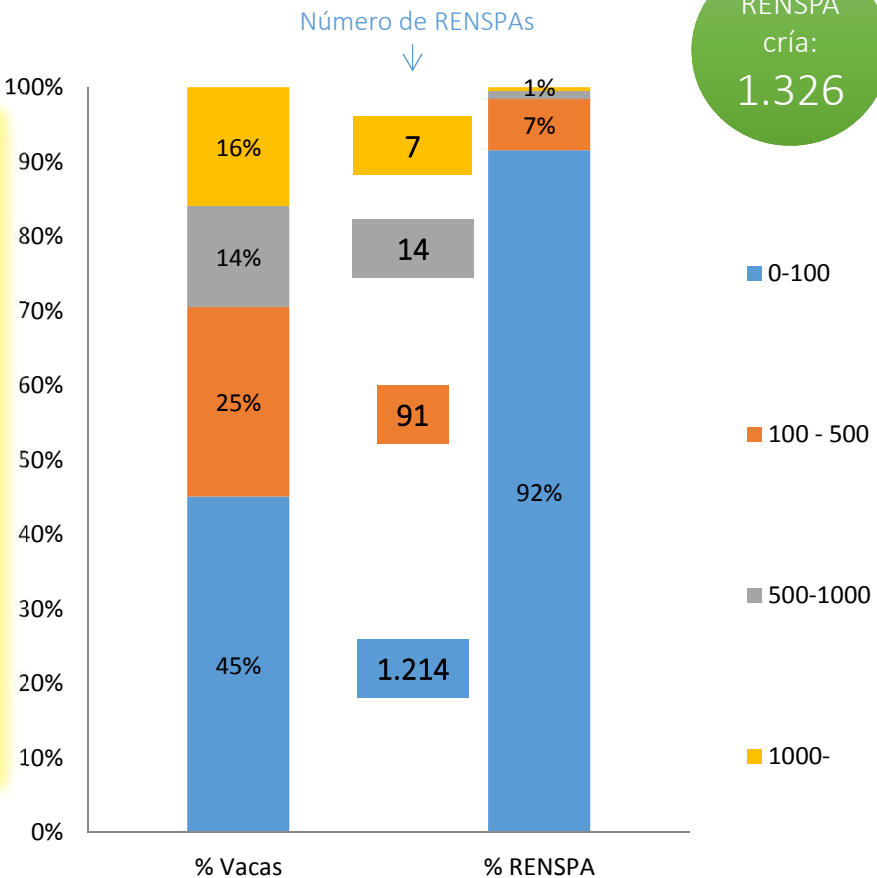
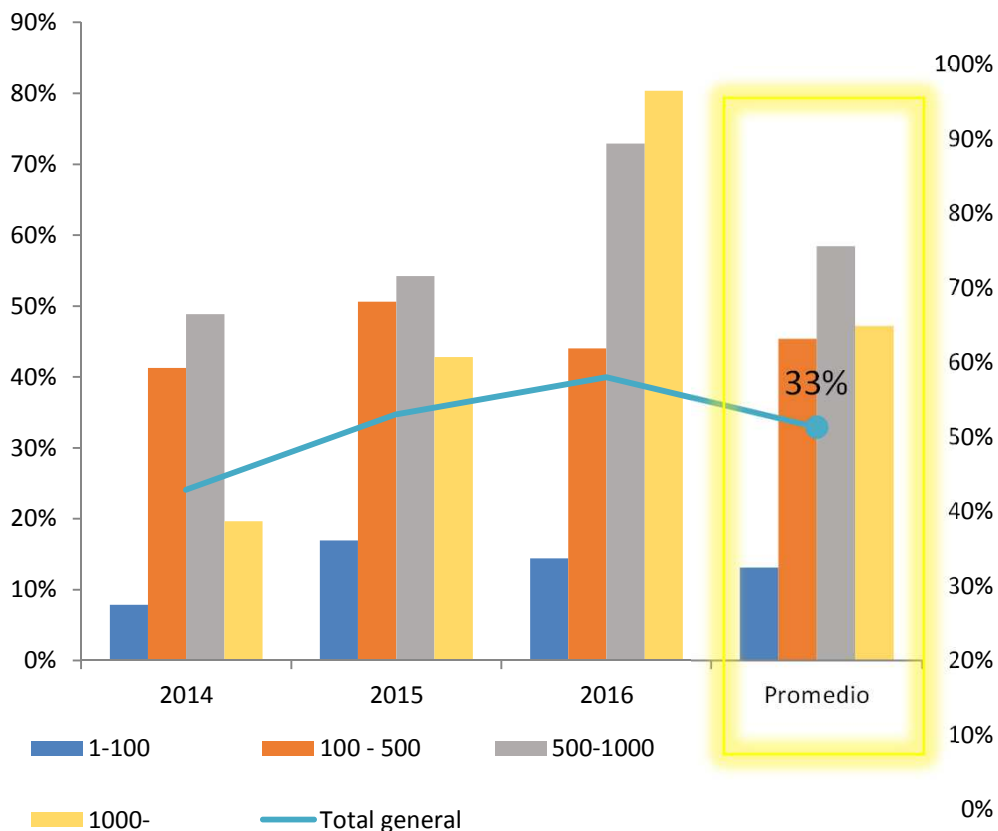
Los sistemas donde $(Nov+Nto)/Vc < 40\% Vc$, y no son Tambos ni Corrales, representan el 67% de los vacas y el 55% de los RENSPA de la Provincia

Escala y eficiencia Neuquén

0,4 % del stock

0,5 % del stock de vacas

RENSPA cría: 1.326



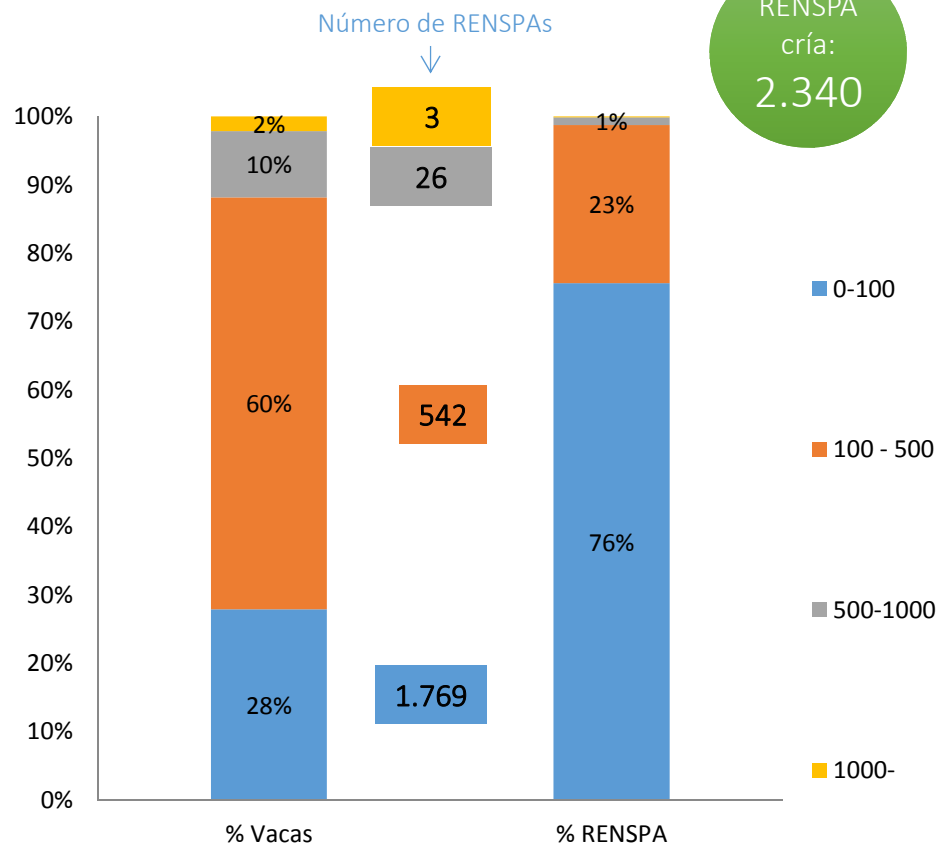
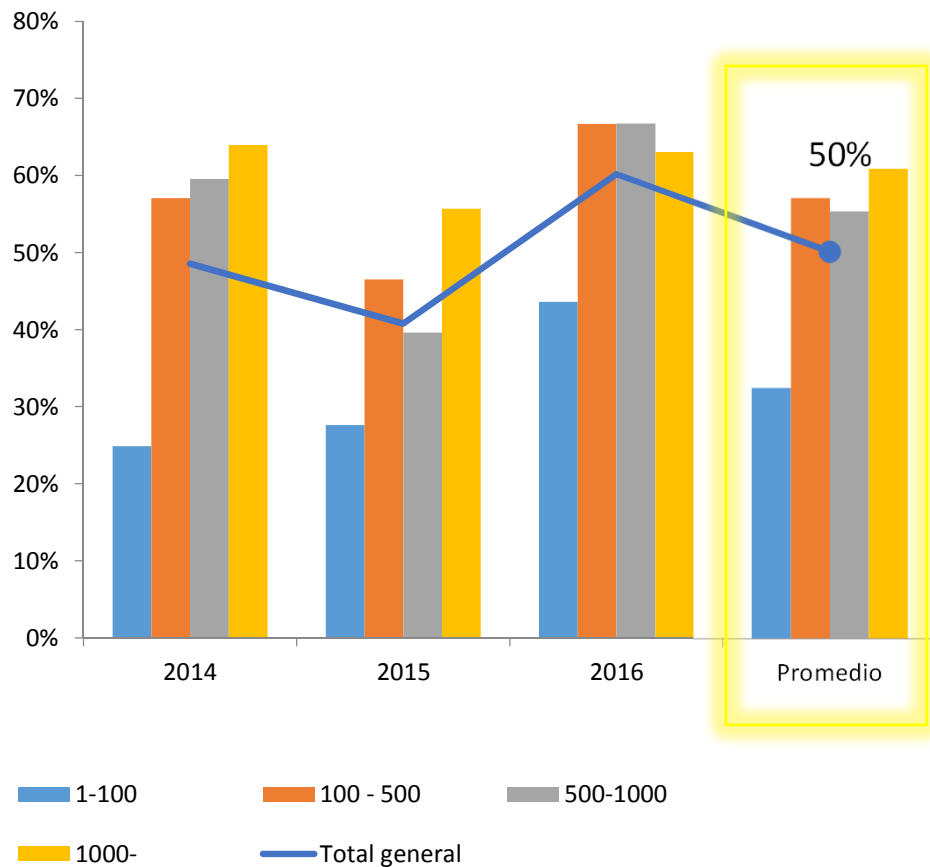
Los sistemas donde $(Nov+Nto)/Vc < 40\% Vc$, y no son Tambos ni Corrales, representan el 74% de los vacas y el 60% de los RENSPA de la Provincia

Escala y eficiencia Río Negro

1,2 % del stock

1,5 % del stock de vacas

RENSPA cría: 2.340



Los sistemas donde $(Nov+Nto)/Vc < 40\% Vc$, y no son Tambos ni Corrales, representan el **47%** de los vacas y el **30%** de los RENSPA de la Provincia

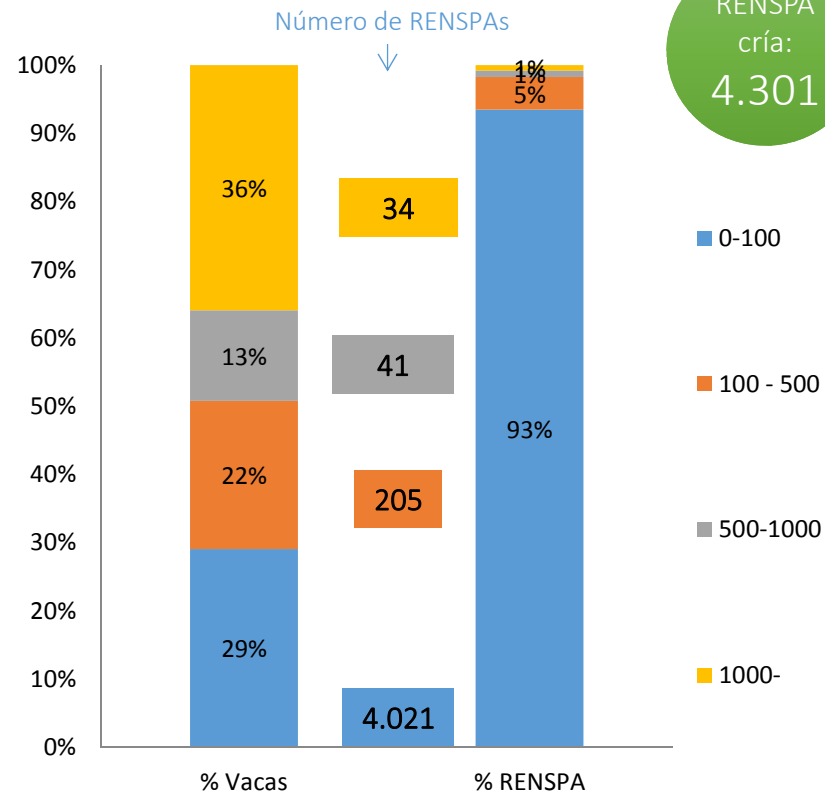
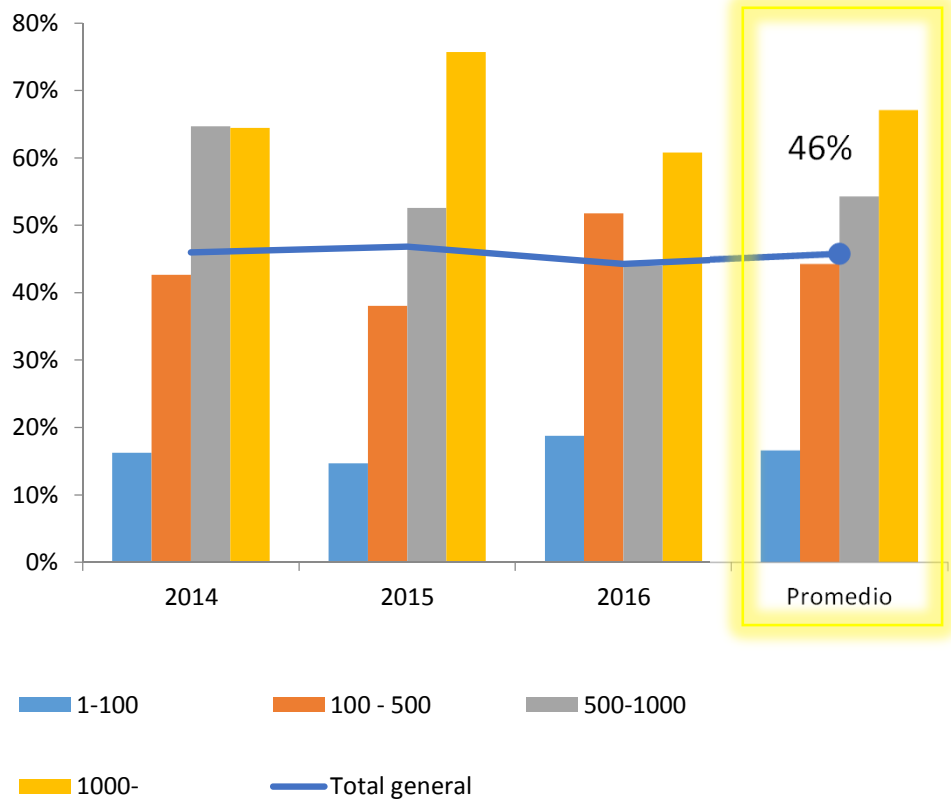
Escala y eficiencia

Salta

2,4 % del stock

2,2 % del stock de vacas

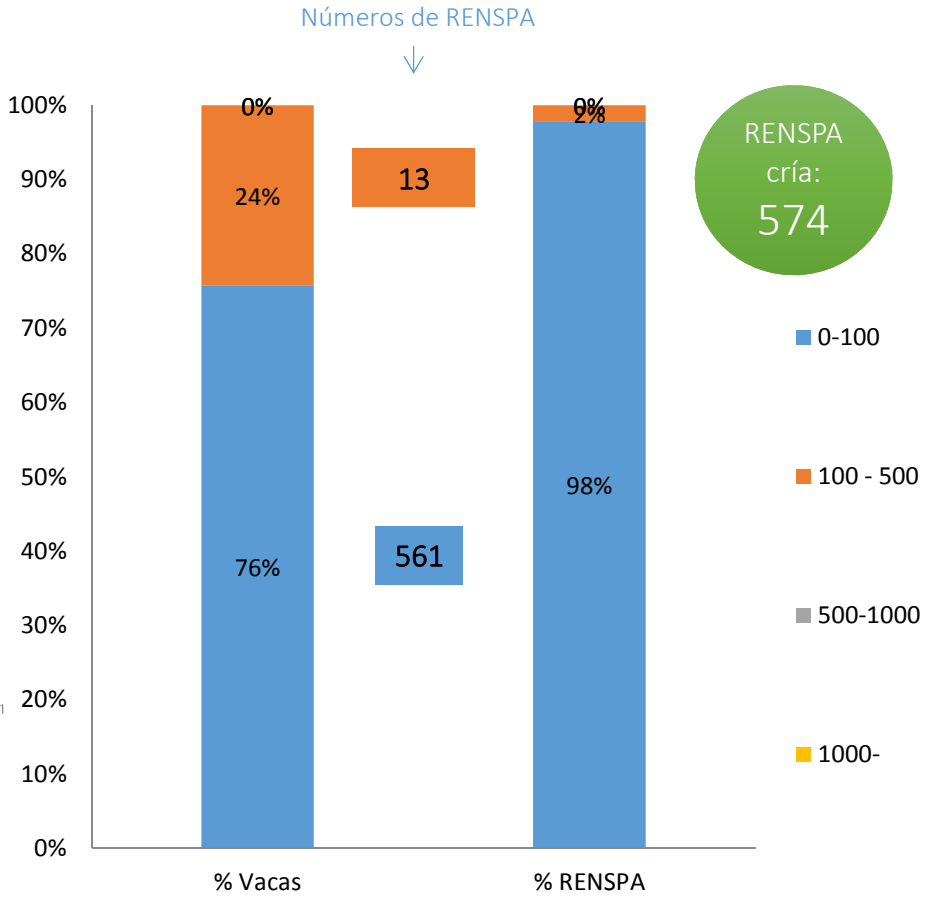
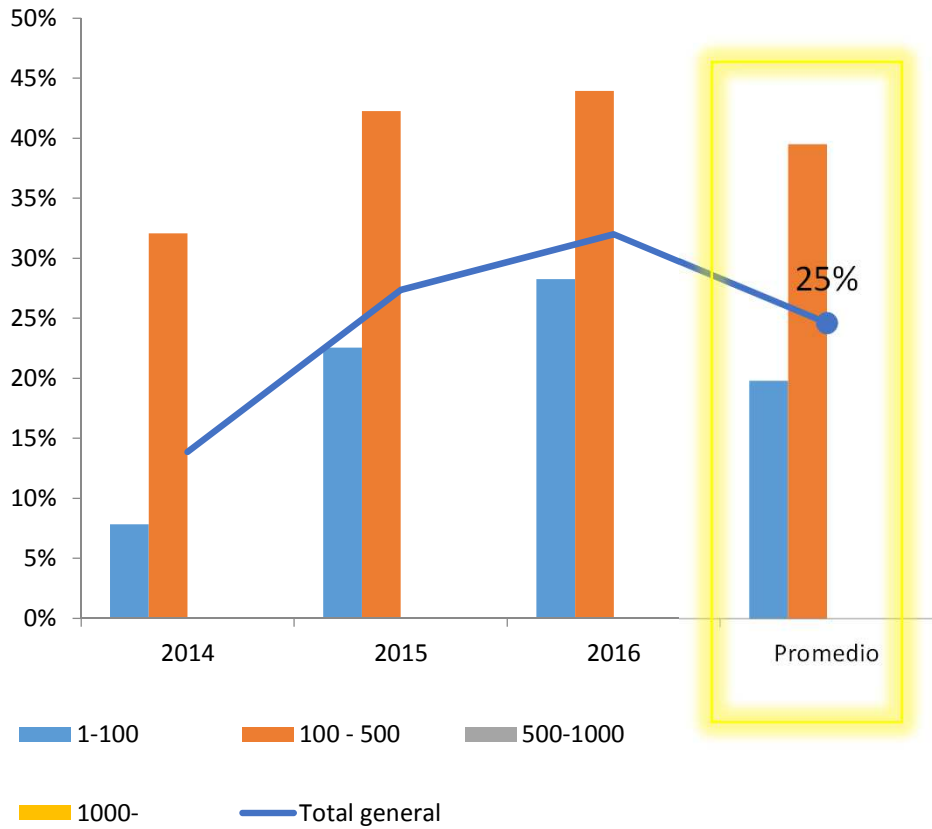
RENSPA cría: 4.301



Los sistemas donde $(Nov+Nto)/Vc < 40\% Vc$, y no son Tambos ni Corrales, representan el **63%** de los vacas y el **57%** de los RENSPA de la Provincia

Escala y eficiencia San Juan

0,1 % del stock
0,1 % del stock de vacas



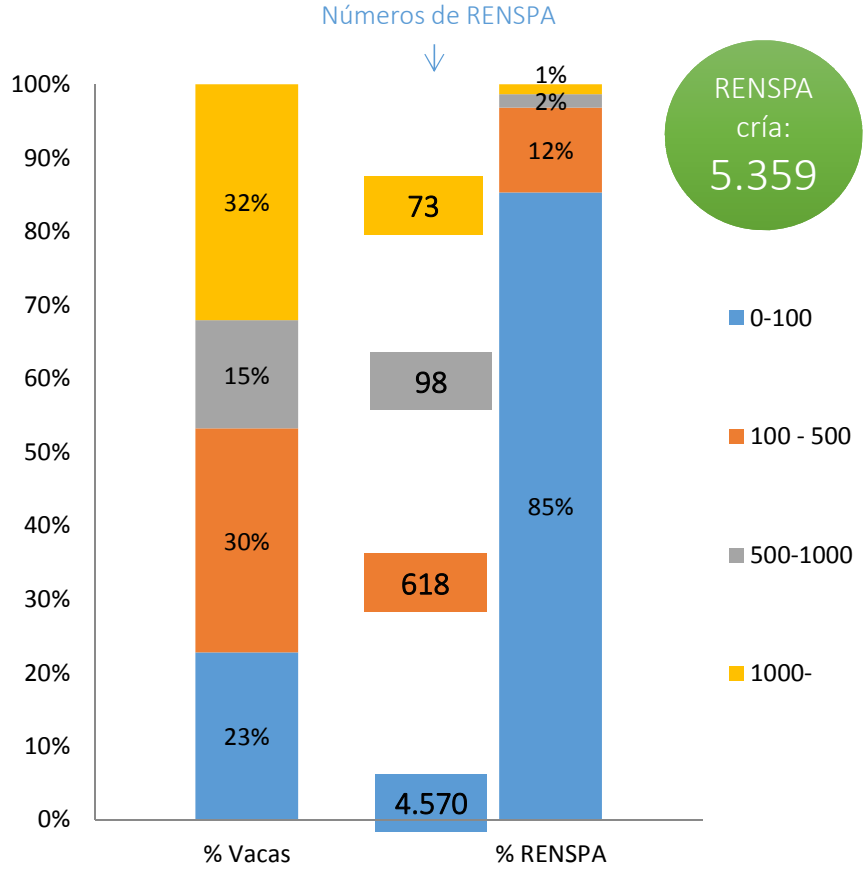
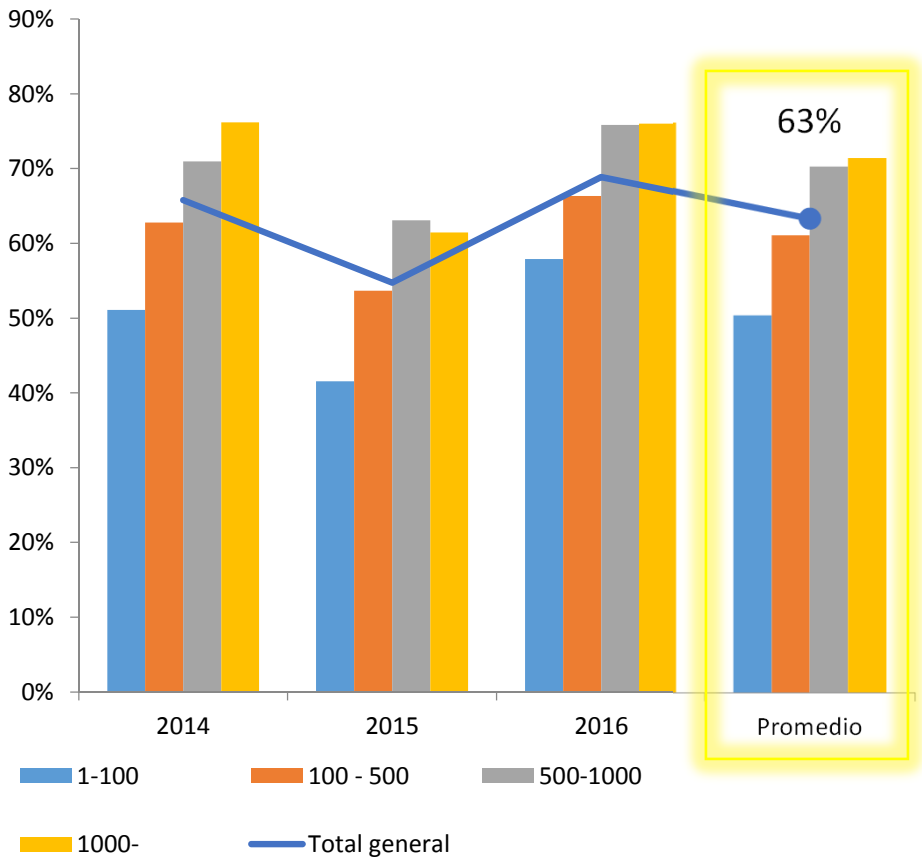
Los sistemas donde $(Nov+Nto)/Vc < 40\% Vc$, y no son Tambos ni Corrales, representan el **68%** de los vacas y el **58%** de los RENSPA de la Provincia

Escala y eficiencia

San Luis

3,2 % del stock

3,5 % del stock de vacas



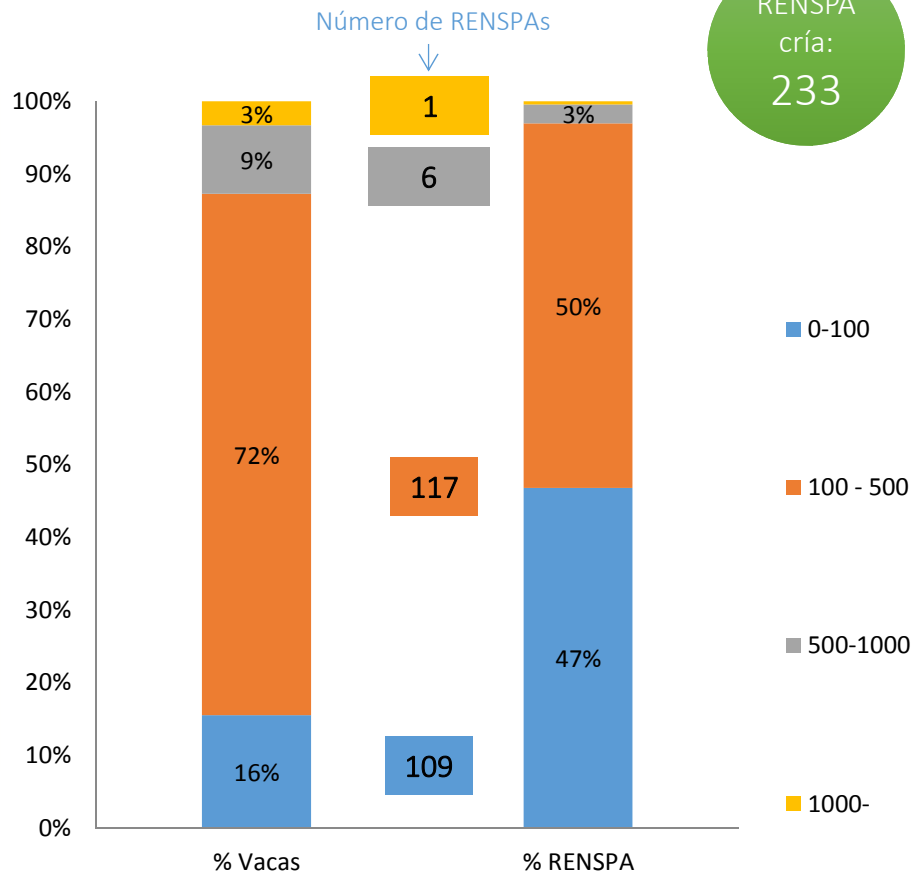
Los sistemas donde $(Nov+Nto)/Vc < 40\% Vc$, y no son Tambos ni Corrales, representan el **79%** de los vacas y el **61%** de los RENSPA de la Provincia

Escala y eficiencia Santa Cruz

0,2 % del stock

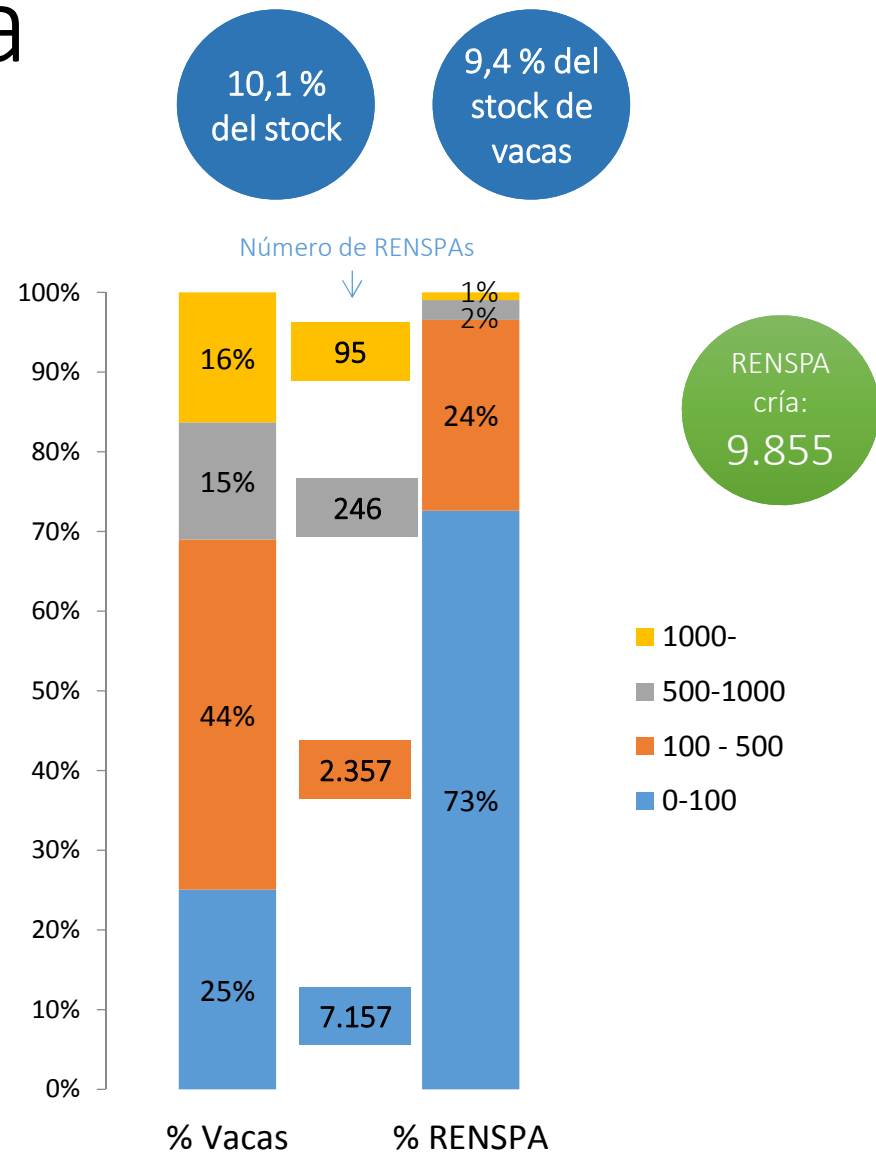
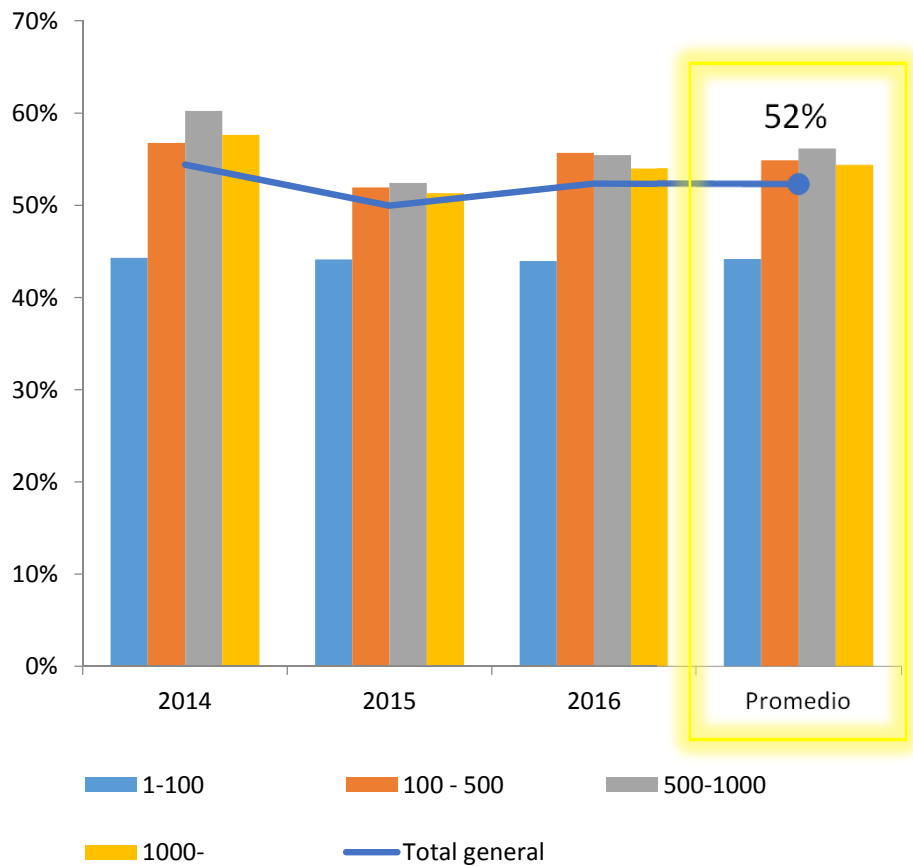
0,2 % del stock de vacas

RENSPA cría:
233



Los sistemas donde $(Nov+Nto)/Vc < 40\% Vc$, y no son Tambos ni Corrales, representan el **43%** de los vacas y el **38%** de los RENSPA de la Provincia

Escala y eficiencia Santa Fe



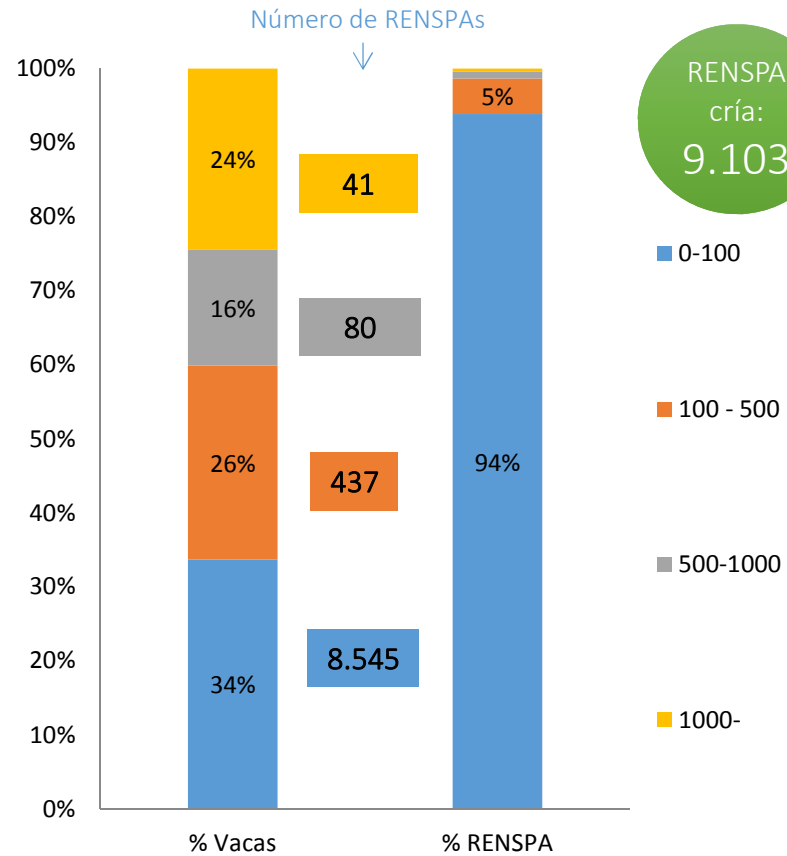
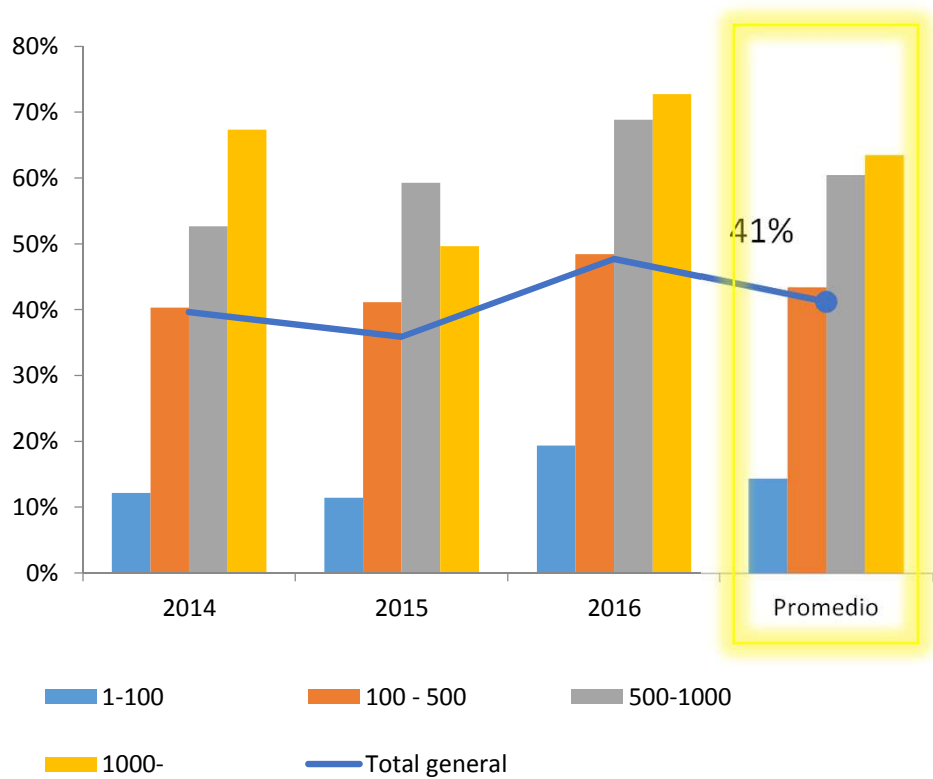
Los sistemas donde $(Nov+Nto)/Vc < 40\% Vc$, y no son Tambos ni Corrales, representan el **60%** de los vacas y el **64%** de los RENS PA de la Provincia

Escala y eficiencia Santiago del Estero

3,1 % del stock

3 % del stock de vacas

RENSPA
cría:
9.103



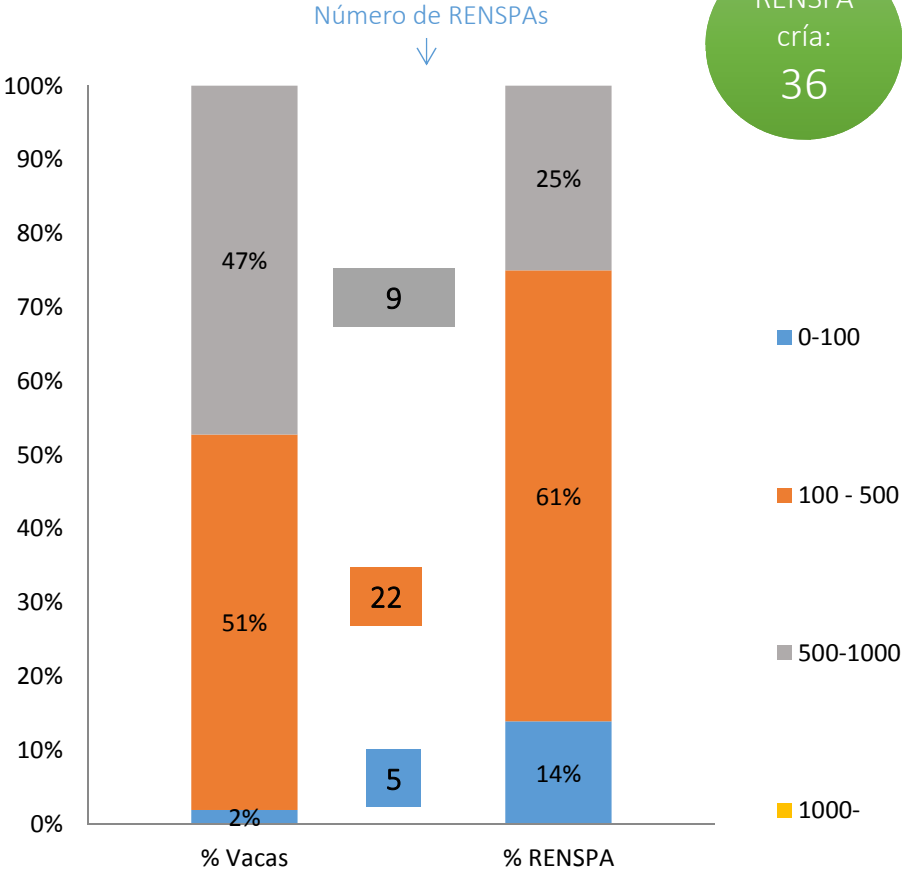
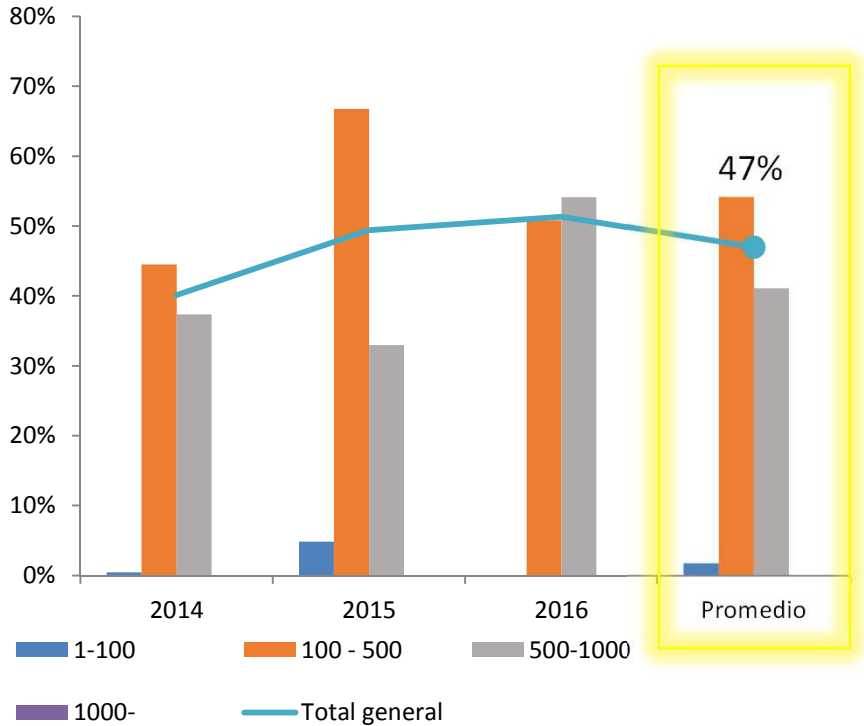
Los sistemas donde $(Nov+Nto)/Vc < 40\% Vc$, y no son Tambos ni Corrales, representan el **60%** de los vacas y el **58%** de los RENSPA de la Provincia

Escala y eficiencia Tierra del Fuego

0,1 % del stock

0,1 % del stock de vacas

RENSPA cría: 36

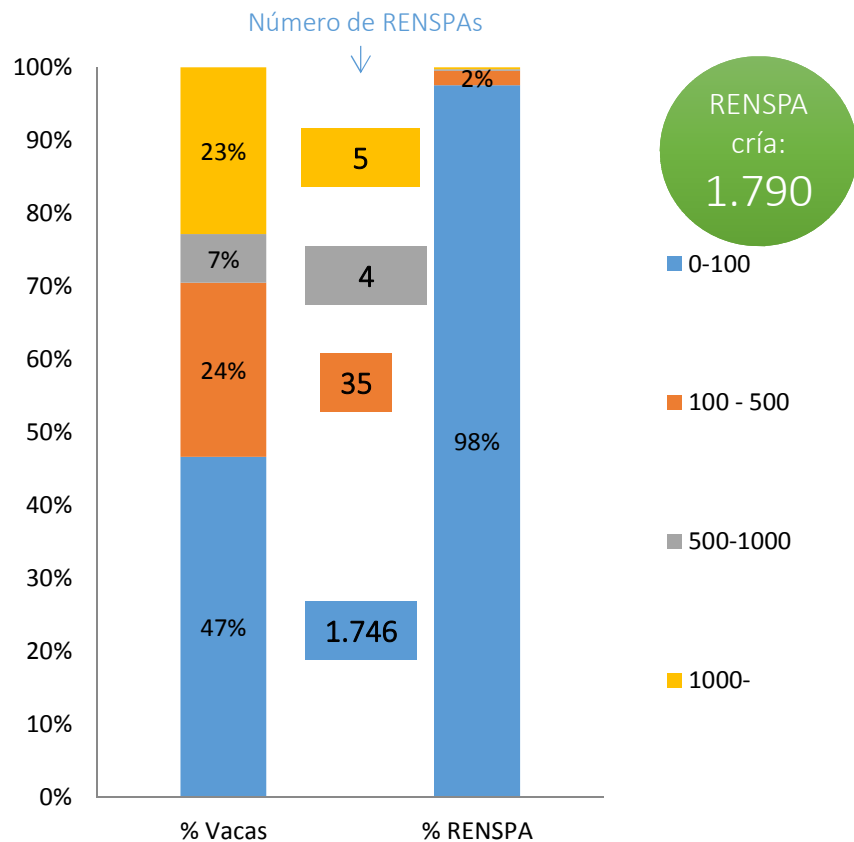
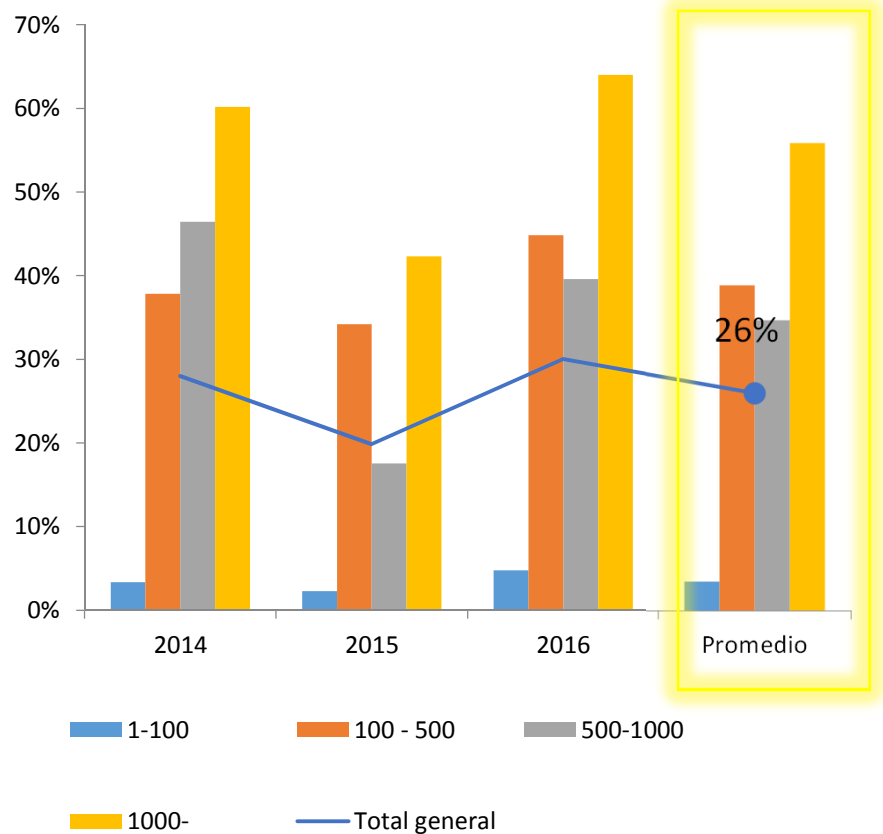


Los sistemas donde $(Nov+Nto)/Vc < 40\% Vc$, y no son Tambos ni Corrales, representan el 55% de los vacas y el 53% de los RENSPA de la Provincia

Escala y eficiencia Tucumán

0,3 % del stock

0,3 % del stock de vacas



Agenda Ganadera Argentina 2025

Subsecretaría de Ganadería



Ministerio de Agroindustria
Presidencia de la Nación