

**INFORME MENSUAL DE PRECIOS DE SUBPRODUCTOS DE FAENA BOVINA**
**CUEROS**
**ARGENTINA –EVOLUCIÓN DEL PRECIO POR KILO DEL CUERO SALADO (US\$/kg)**

Precio (US\$/kg)	Novillo						Vaca Consumo					
	2008	2009	2010	2011	2012	2013	2008	2009	2010	2011	2012	2013
Enero	1,17	0,29	0,79	1,52	1,06	0,93	1,07	0,12	0,45	1,31	0,90	0,79
Febrero	1,14	0,23	1,01	1,49	1,06	0,92	1,04	0,11	0,66	1,28	0,90	0,78
Marzo	1,14	0,18	1,27	1,50	1,06	0,90	1,05	0,10	0,93	1,29	0,90	0,77
Abril	1,14	0,16	1,26	1,70	1,05		1,04	0,10	0,93	1,50	0,89	
Mayo	1,14	0,16	1,23	1,97	1,03		1,05	0,10	0,90	1,78	0,88	
Junio	1,18	0,24	1,18	1,75	1,02		1,08	0,12	0,85	1,56	0,87	
Julio	1,15	0,31	1,18	1,52	1,01		1,05	0,14	0,85	1,33	0,86	
Agosto	1,00	0,31		1,50	1,00		0,90	0,14		1,31	0,85	
Septiembre	0,89	0,40	1,34	1,49	0,98		0,79	0,15	1,14	1,30	0,83	
Octubre	0,75	0,51	1,34		0,97		0,63	0,25	1,14		0,82	
Noviembre	0,57	0,74	1,51	1,08	0,96		0,42	0,41	1,30	0,92	0,81	
Diciembre	0,41	0,74	1,56	1,07	0,94		0,21	0,41	1,35	0,91	0,80	
Promedio anual	0,97	0,36	1,24	1,51	1,01	0,92	0,86	0,18	0,95	1,32	0,86	0,78
Promedio a mar.	1,15	0,24	1,03	1,51	1,06	0,92	1,06	0,11	0,68	1,29	0,90	0,78
Var. mar. año ant. (%)	-	-84,4%	613,4%	18,6%	-29,8%	-14,3%	-	-90,2%	808,6%	38,9%	-30,8%	-14,3%
Var. mar/feb (%)	0,1%	-24,3%	25,0%	0,9%	-0,2%	-1,4%	0,1%	-3,9%	41,8%	1,1%	-0,2%	-1,4%

El precio del cuero salado de Novillo evidenció una fuerte caída en el año 2009, llegando a su mínimo valor en abril y mayo de ese año con 0,16 US\$/kg. A partir de ahí, su tendencia fue creciente hasta llegar en mayo 2011 a 1,97 US\$/kg, siendo el precio máximo de la serie 2008-2013. Los meses posteriores, registraron una tendencia en baja, finalizando en marzo 2013 con 0,90 US\$/kg, un 14,3% menor al precio del mismo mes del 2012.

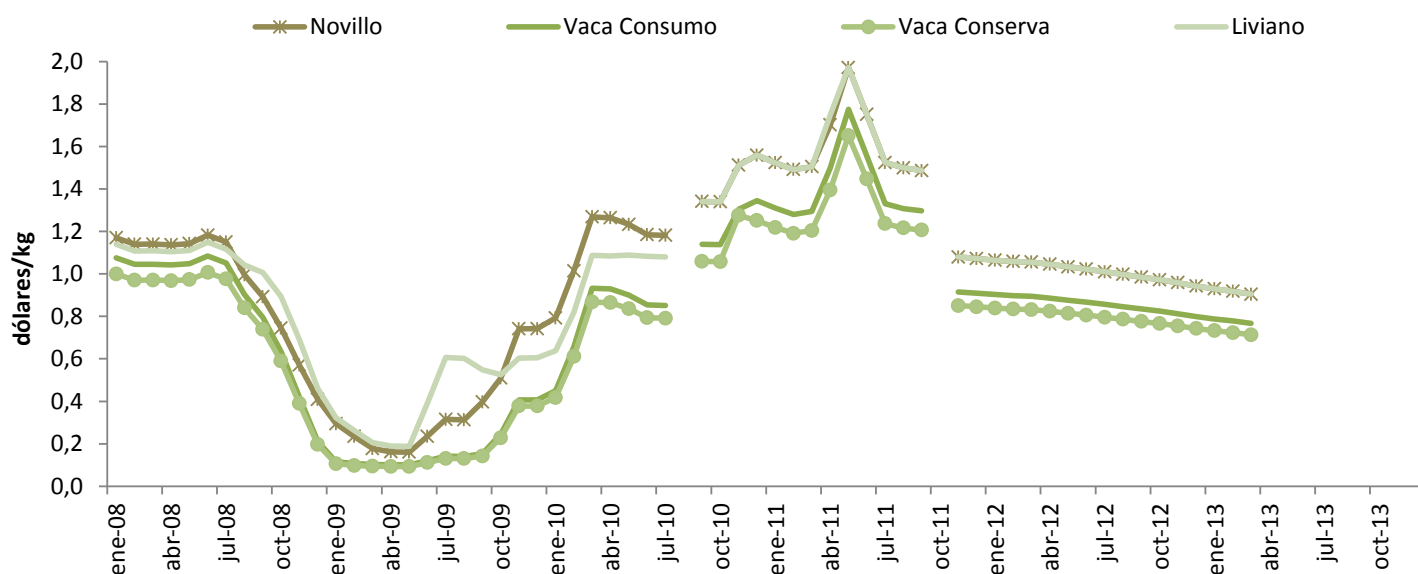
El resto de las categorías tuvieron el mismo comportamiento de la serie de Novillo, registrando el mínimo valor del cuero salado de Vaca Consumo en los meses de marzo, abril y mayo 2009 (0,10 US\$/kg) y el máximo en mayo 2011 (1,78 US\$/kg). Esta categoría evidenció un precio de 0,77 US\$/kg para marzo 2013, un 1,4% inferior al precio del mes anterior (febrero 2013).

**ARGENTINA – EVOLUCIÓN DEL PRECIO POR KILO DEL CUERO SALADO (US\$/kg)**

Precio (US\$/kg)	Vaca Conserva						Liviano					
	2008	2009	2010	2011	2012	2013	2008	2009	2010	2011	2012	2013
Enero	1,00	0,11	0,42	1,22	0,84	0,73	1,14	0,32	0,64	1,52	1,06	0,93
Febrero	0,97	0,10	0,61	1,19	0,83	0,72	1,11	0,26	0,82	1,49	1,06	0,92
Marzo	0,97	0,09	0,87	1,20	0,83	0,71	1,11	0,21	1,09	1,50	1,06	0,90
Abril	0,97	0,09	0,86	1,39	0,82		1,11	0,19	1,08	1,75	1,05	
Mayo	0,97	0,09	0,84	1,65	0,81		1,11	0,19	1,09	1,97	1,03	
Junio	1,01	0,11	0,79	1,45	0,81		1,15	0,39	1,08	1,75	1,02	
Julio	0,98	0,13	0,79	1,24	0,80		1,12	0,61	1,08	1,52	1,01	
Agosto	0,84	0,13		1,22	0,79		1,04	0,60		1,50	1,00	
Septiembre	0,74	0,14	1,06	1,21	0,78		1,01	0,55	1,34	1,49	0,98	
Octubre	0,59	0,23	1,06		0,77		0,89	0,53	1,34		0,97	
Noviembre	0,39	0,38	1,28	0,85	0,76		0,69	0,60	1,51	1,08	0,96	
Diciembre	0,20	0,38	1,25	0,85	0,74		0,46	0,60	1,56	1,07	0,94	
Promedio anual	0,80	0,17	0,89	1,22	0,80	0,72	0,99	0,42	1,15	1,51	1,01	0,92
Promedio a mar.	0,98	0,10	0,63	1,20	0,84	0,72	1,12	0,26	0,85	1,51	1,06	0,92
Var. mar. año ant. (%)	-	-90,3%	819,0%	38,8%	-30,9%	-14,3%	-	-81,5%	430,0%	38,4%	-29,8%	-14,3%
Var. mar/feb (%)	0,1%	-3,9%	41,9%	1,1%	-0,2%	-1,4%	0,1%	-22,1%	32,6%	0,9%	-0,2%	-1,4%

El precio del cuero salado de Vaca Conserva acompañó al precio del cuero salado de Vaca Consumo con valores ligeramente inferiores a esta última, siendo 0,71 US\$/kg el precio de marzo 2013, un 14,3% inferior al registrado en marzo de 2012.

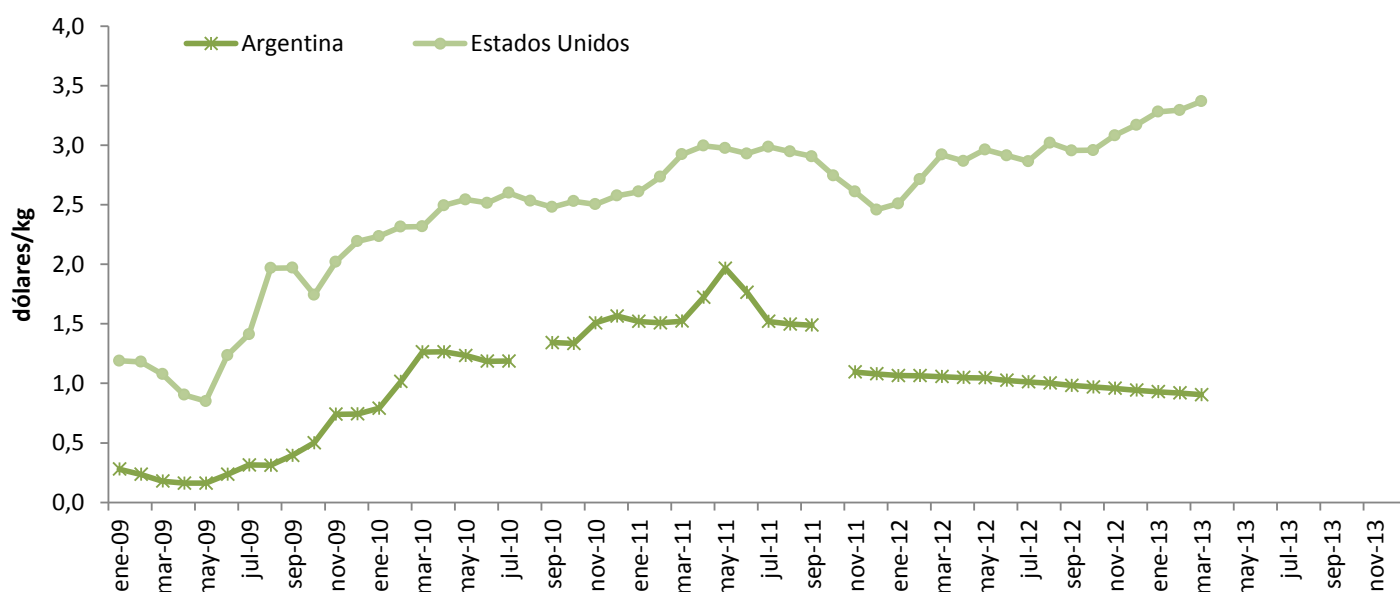
Mientras que el precio del cuero salado de Liviano copió el valor del cuero de Novillo, estando los primeros 7 meses de 2008 por debajo del valor del Novillo, luego esta tendencia cambió, registrando mayores precios hasta octubre 2009. A partir de allí su valor fue nuevamente inferior al del Novillo hasta agosto 2010, donde de aquí en adelante los precios fueron idénticos para ambas categorías, con un valor de 0,90 US\$/kg para marzo 2013.

**CUERO SALADO ARGENTINA (US\$/kg)**


**COTIZACION INTERNACIONAL DEL CUERO**
**ESTADOS UNIDOS - EVOLUCIÓN DEL PRECIO POR KILO DEL CUERO SALADO DE NOVILLO (US\$/kg)**

Precio (US\$/kg)	Novillo									
	Argentina					Estados Unidos				
	2009	2010	2011	2012	2013	2009	2010	2011	2012	2013
Enero	0,28	0,79	1,52	1,06	0,93	1,19	2,24	2,61	2,51	3,28
Febrero	0,24	1,02	1,51	1,06	0,92	1,18	2,32	2,73	2,72	3,30
Marzo	0,18	1,26	1,52	1,06	0,91	1,08	2,32	2,92	2,92	3,37
Abril	0,16	1,26	1,72	1,05		0,90	2,50	3,00	2,87	
Mayo	0,16	1,23	1,97	1,05		0,85	2,54	2,98	2,96	
Junio	0,23	1,19	1,76	1,02		1,24	2,52	2,93	2,91	
Julio	0,31	1,19	1,52	1,01		1,41	2,60	2,99	2,87	
Agosto	0,31		1,50	1,00		1,97	2,53	2,95	3,02	
Septiembre	0,40	1,34	1,49	0,98		1,97	2,48	2,91	2,96	
Octubre	0,50	1,33		0,97		1,74	2,53	2,75	2,96	
Noviembre	0,74	1,51	1,10	0,96		2,02	2,50	2,61	3,08	
Diciembre	0,74	1,56	1,08	0,94		2,19	2,58	2,46	3,17	
Promedio anual	0,35	1,24	1,52	1,01	0,92	1,48	2,47	2,82	2,91	3,31
Promedio a mar.	0,23	1,02	1,52	1,06	0,92	1,15	2,29	2,76	2,72	3,31
Var. mar. año ant. (%)	-	606,0%	20,6%	-30,6%	-14,3%	-	115,2%	26,2%	-0,1%	15,3%
Var. mar/feb (%)	-24,2%	24,4%	1,0%	-0,7%	-1,6%	-8,8%	0,1%	7,0%	7,6%	2,2%

La diferencia de precios entre los cueros de Estados Unidos y Argentina se debe principalmente a que en Estados Unidos éstos llegan a la curtiembre totalmente egraminados, clasificados por categoría y peso. El valor del cuero salado de novillo en Estados Unidos de marzo 2013, fue de 3,37 US\$/kg, un 15,3% superior al registrado en el mismo mes del año anterior. Mientras que en Argentina, este valor fue de 0,91 US\$/kg en marzo 2013. Al comparar los precios con el mes anterior (marzo/febrero), Estados Unidos incrementó su valor 2,2%, mientras que Argentina disminuyó 1,6%.

**CUERO SALADO ESTADOS UNIDOS Y ARGENTINA (US\$/kg)**


## BRASIL - EVOLUCIÓN DEL PRECIO POR KILO DEL CUERO FRESCO (US\$/kg)

Precio (US\$/kg)	Brasil Central									
	Mejor Calidad					Peor Calidad				
	2009	2010	2011	2012	2013	2009	2010	2011	2012	2013
Enero	0,29	0,71	0,80	0,78	0,79	0,17	0,51	0,60	0,67	0,64
Febrero	0,26	0,70	0,81	0,81	0,86	0,16	0,49	0,61	0,70	0,71
Marzo	0,24		0,93	0,78	0,89	0,12		0,77	0,67	0,73
Abril	0,25		1,06	0,76		0,11		0,91	0,65	
Mayo	0,26		1,06	0,75		0,12		0,90	0,64	
Junio	0,23	0,72	1,07	0,78		0,10	0,50	0,91	0,63	
Julio	0,23	0,78	1,12	0,79		0,10	0,55	0,95	0,64	
Agosto		0,78	1,11	0,79			0,57	0,93	0,64	
Septiembre	0,42	0,78	0,99	0,79		0,22	0,58	0,84	0,64	
Octubre	0,57	0,80	0,96	0,79		0,39	0,59	0,82	0,64	
Noviembre	0,66	0,79	0,91	0,78		0,44	0,58	0,77	0,63	
Diciembre	0,70	0,79	0,84	0,77		0,50	0,59	0,72	0,62	
Promedio anual	0,37	0,76	0,97	0,78	0,84	0,22	0,55	0,81	0,65	0,69
Promedio a mar.	0,27	0,71	0,85	0,79	0,84	0,15	0,50	0,66	0,68	0,69
Var. mar. año ant. (%)	-	-	-	-15,4%	13,2%	-	-	-	-12,5%	9,6%
Var. mar/feb (%)	-8,5%	-	14,2%	-3,8%	3,0%	-22,5%	-	25,3%	-3,8%	3,8%

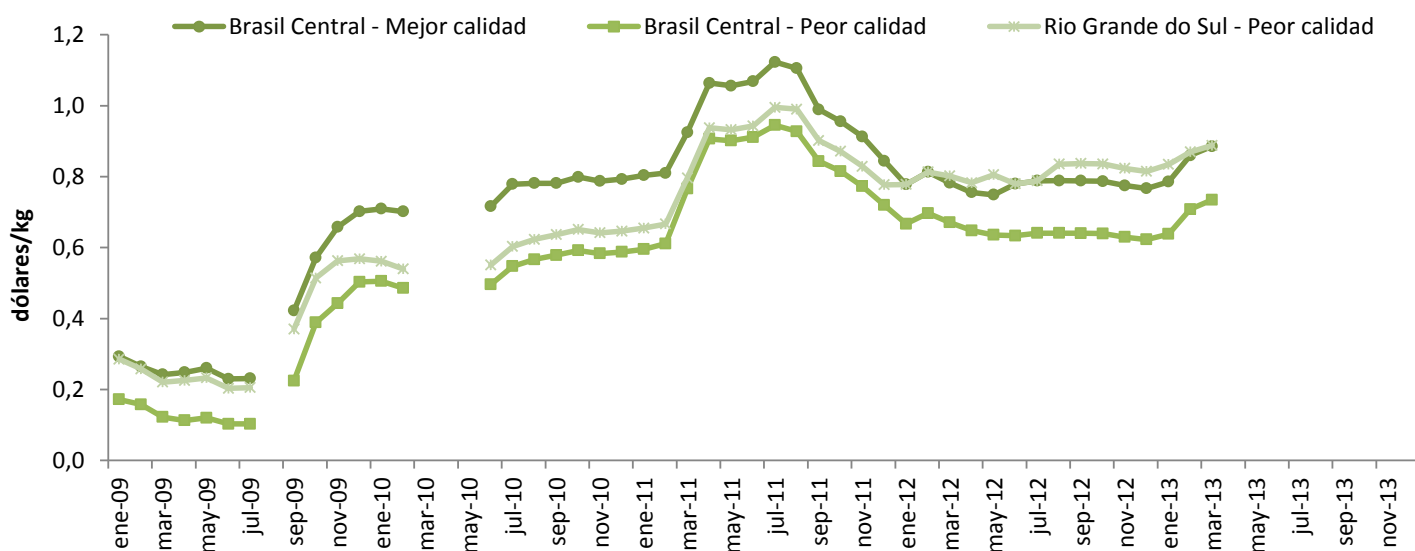
El precio del cuero fresco de Brasil se divide en dos regiones (Brasil Central y Rio Grande do Sul), a su vez se clasifica por su calidad en mejor y peor. El cuero fresco de Brasil Central y de mejor calidad, posee los mayores precios, luego lo sigue el cuero fresco de Rio Grande do Sul de peor calidad, y por último el de Brasil Central de peor calidad. A partir de marzo 2012, esta tendencia cambia, siendo el cuero fresco de mayor valor el de Rio Grande do Sul y de peor calidad.

En marzo 2013 el valor del cuero fresco de Rio Grande do Sul de peor calidad fue de 0,89 US\$/kg, al igual que el de Brasil Central de mayor calidad y por último el de esta misma región de peor calidad (0,73 US\$/kg). Todos los cueros frescos de Brasil incrementaron sus valores al compararlos con los registros de marzo 2012 y respecto del mes anterior (febrero 2013).

BRASIL - EVOLUCIÓN DEL PRECIO POR KILO DEL CUERO FRESCO (US\$/kg)

Precio (US\$/kg)	Rio Grande do Sul				
	Peor Calidad				
	2009	2010	2011	2012	2013
Enero	0,29	0,56	0,65	0,78	0,83
Febrero	0,26	0,54	0,67	0,81	0,87
Marzo	0,22		0,80	0,80	0,89
Abril	0,23		0,94	0,78	
Mayo	0,23		0,93	0,81	
Junio	0,20	0,55	0,94	0,78	
Julio	0,21	0,60	1,00	0,79	
Agosto		0,62	0,99	0,84	
Septiembre	0,37	0,64	0,90	0,84	
Octubre	0,51	0,65	0,87	0,84	
Noviembre	0,56	0,64	0,83	0,82	
Diciembre	0,57	0,65	0,78	0,81	
Promedio anual	0,33	0,61	0,86	0,81	0,86
Promedio a mar.	0,25	0,55	0,71	0,80	0,86
Var. mar. año ant. (%)	-	-	-	0,7%	10,7%
Var. mar/feb (%)	-14,3%	-	19,5%	-1,4%	2,1%

CUERO FRESCO BRASIL (US\$/kg)

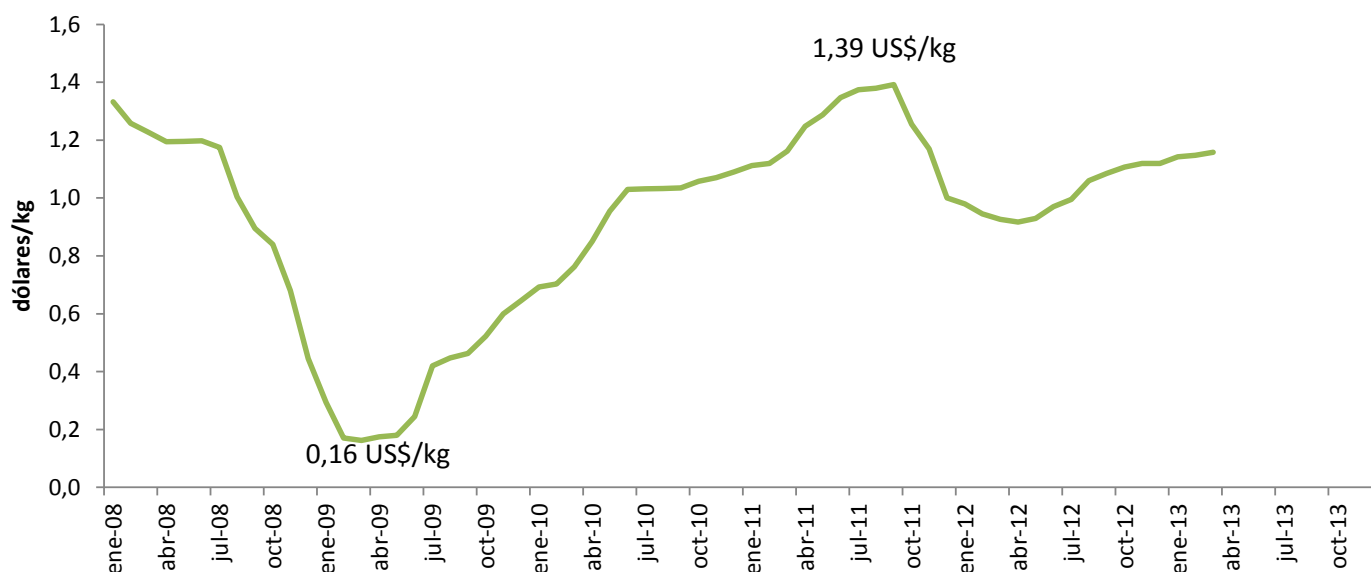


## URUGUAY –EVOLUCIÓN DEL PRECIO POR KILO DEL CUERO FRESCO DE NOVILLOS Y VACAS GORDOS (US\$/kg)

US\$/kg	Novillos y Vacas Gordas Fresco					
	Uruguay					
	2008	2009	2010	2011	2012	2013
Enero	1,33	0,29	0,69	1,11	0,98	1,14
Febrero	1,26	0,17	0,70	1,12	0,95	1,15
Marzo	1,23	0,16	0,76	1,16	0,93	1,16
Abril	1,20	0,18	0,85	1,25	0,92	
Mayo	1,20	0,18	0,96	1,29	0,93	
Junio	1,20	0,25	1,03	1,35	0,97	
Julio	1,18	0,42	1,03	1,37	1,00	
Agosto	1,00	0,45	1,03	1,38	1,06	
Septiembre	0,90	0,46	1,04	1,39	1,09	
Octubre	0,84	0,52	1,06	1,26	1,11	
Noviembre	0,68	0,60	1,07	1,17	1,12	
Diciembre	0,45	0,65	1,09	1,00	1,12	
Promedio anual	1,04	0,36	0,94	1,24	1,01	1,15
Promedio a mar.	1,27	0,21	0,72	1,13	0,95	1,15
Var. mar. año ant. (%)	-	-86,8%	369,2%	52,5%	-20,3%	25,1%
Var. mar/feb (%)	-2,4%	-4,4%	8,5%	3,8%	-2,0%	0,9%

El comportamiento del precio del cuero fresco de novillos y vacas gordos de Uruguay fue similar a lo ocurrido en los países anteriores, donde se destaca una caída abrupta en los primeros meses de 2009, siendo marzo, el mínimo valor para este producto (0,16 US\$/kg). A partir de ahí, el precio comienza a incrementarse hasta llegar a su máximo valor en septiembre 2011 con 1,39 US\$/kg, para luego decaer llegando a 0,92 US\$/kg en abril 2012. Los siguientes meses presentaron una tendencia en aumento, llegando a marzo 2013 con 1,16 US\$/kg, un 25,1% superior al precio del mismo mes del año anterior.

## CUERO FRESCO URUGUAY (US\$/kg)



## AUSTRALIA – EVOLUCIÓN DEL PRECIO DEL CUERO FRESCO (US\$/cuero)

US\$/cuero	Australia					
	Cuero Fresco ex planta					
	< 140 kg res c/hueso			141-180 kg res c/hueso		
	2011	2012	2013	2011	2012	2013
Enero	16,19	21,46	22,21	23,99	29,86	31,29
Febrero	13,11	23,66	27,19	22,18	32,87	37,00
Marzo	18,45	21,11	31,34	27,80	30,96	40,64
Abril	23,66	19,33		31,87	31,05	
Mayo	21,28	23,23		30,97	32,38	
Junio	22,79	23,82		32,49	30,20	
Julio	19,20	25,21		29,08	33,32	
Agosto	18,02	26,47		27,29	34,33	
Septiembre	22,61	26,77		30,58	34,57	
Octubre	13,63	21,09		22,72	30,69	
Noviembre	16,18	22,01		24,77	31,71	
Diciembre		22,14			31,89	
Promedio anual	18,65	23,02	26,91	27,61	31,99	36,31
Promedio a mar.	15,92	22,08	26,91	24,66	31,23	36,31
Var. mar. año ant. (%)	-	14,4%	48,5%	-	11,4%	31,3%
Var. mar/feb (%)	40,8%	-10,8%	15,3%	25,3%	-5,8%	9,8%

Australia informa el precio por cuero a diferencia de los países anteriormente citados, que lo hacen por kilo de este producto. A su vez, se clasifican según el peso del animal (expresado en kilo res con hueso).

Tanto el precio del cuero fresco de animales menores a 140 kg res con hueso como el de 141-180 kg res con hueso presentaron el mismo comportamiento, arrancando la serie 2011-2013 con valores muy bajos (13,11 US\$/cuero en febrero 2011 para los cueros <140 kg y 22,18 US\$/cuero para los cueros de 141-180 kg en el mismo mes) obteniendo sus precios máximos en marzo 2013 con 31,34 US\$/cuero para los animales <140 kg res c/hueso y 40,64 US\$/cuero para los de 141-180 kg res con hueso.

Al comparar marzo 2013 con el mismo mes del año anterior, surge que ambas categorías incrementaron sus precios, en un 48,5% para los cueros de animales < 140 kg res c/hueso y en 31,3% para los de 141-180 kg res c/hueso.

De la comparación con el mes anterior (marzo/febrero 2013), se observa que ambas categorías incrementaron sus valores, en un 15,3% para los < 140 kg res c/hueso y en un 9,8% para los de 141-180 kg res c/hueso.

## AUSTRALIA –EVOLUCIÓN DEL PRECIO DEL CUERO FRESCO (US\$/cuero)

US\$/cuero	Australia					
	Cuero Fresco ex planta					
	181-240 kg res c/hueso			241-280 kg res c/hueso		
	2011	2012	2013	2011	2012	2013
Enero	30,76	35,99	44,46	37,58	43,25	49,20
Febrero	32,59	38,58	46,34	36,80	44,34	52,15
Marzo	35,88	41,52	48,57	43,72	46,10	56,14
Abril	40,76	39,33		48,21	44,25	
Mayo	39,69	40,47		46,43	43,72	
Junio	41,56	39,08		49,43	42,81	
Julio	38,05	44,25		46,49	51,35	
Agosto	35,51	46,12		43,56	51,71	
Septiembre	37,18	46,27		44,71	54,59	
Octubre	31,06	38,76		39,14	48,61	
Noviembre	31,68	38,65		39,66	49,39	
Diciembre		38,87			49,67	
Promedio anual	35,88	40,66	46,46	43,25	47,48	52,50
Promedio a mar.	33,08	38,69	46,46	39,37	44,56	52,50
Var. mar. año ant. (%)	-	15,7%	17,0%	-	5,4%	21,8%
Var. mar/feb (%)	10,1%	7,6%	4,8%	18,8%	4,0%	7,7%

El precio de los cueros de animales de 181-240 kg res con hueso en marzo 2013 fue de 48,57 US\$/cuero, un 17,0% superior al registrado el mismo mes del 2012 y un 4,8% superior al mes anterior (febrero 2013). Lo mismo ocurrió para los cueros de animales de 241-280 kg res con hueso, quienes aumentaron un 7,7% respecto del mes anterior y un 21,8% al compararlo con marzo 2012.

Para el caso de los cueros de animales de 281-350 kg res con hueso, el precio máximo se registró en marzo 2013 con un valor de 63,04 US\$/cuero y el mínimo en enero y febrero 2011 con 42,01 US\$/cuero. El precio de marzo 2013 fue un 28,9% superior al registrado el mismo mes del año anterior y un 2,3% superior al del mes pasado (febrero).

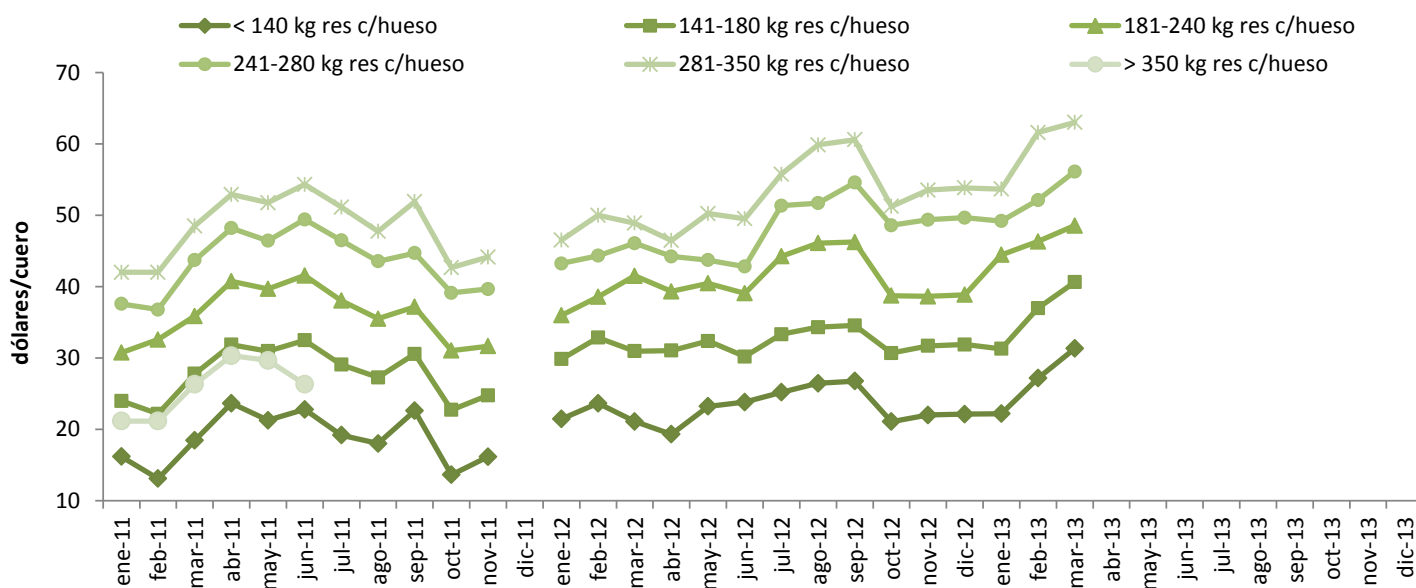
Los cueros mayores a 350 kg res con hueso presentaron valores desde enero 2011 hasta junio del mismo año, con un promedio anual de 25,83 US\$/cuero.



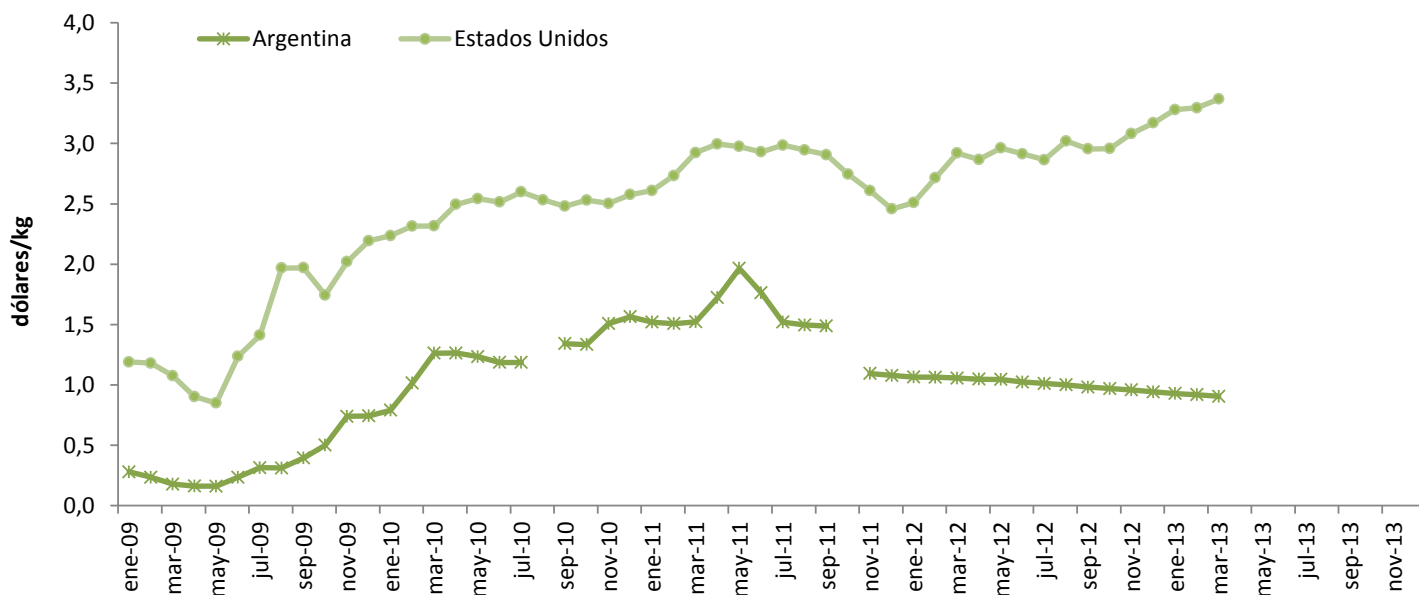
AUSTRALIA –EVOLUCIÓN DEL PRECIO DEL CUERO FRESCO (US\$/cuero)

US\$/cuero	Australia					
	Cuero Fresco ex planta					
	281-350 kg res c/hueso			> 350 kg res c/hueso		
	2011	2012	2013	2011	2012	2013
Enero	42,01	46,53	53,68	21,17		
Febrero	42,01	50,01	61,62	21,17		
Marzo	48,52	48,91	63,04	26,33		
Abril	52,93	46,48		30,33		
Mayo	51,78	50,24		29,67		
Junio	54,33	49,53		26,33		
Julio	51,15	55,77				
Agosto	47,76	59,88				
Septiembre	51,91	60,59				
Octubre	42,67	51,27				
Noviembre	44,15	53,55				
Diciembre		53,85				
Promedio anual	48,11	52,22	59,45	25,83	-	-
Promedio a mar.	44,18	48,48	59,45	22,89	-	-
Var. mar. año ant. (%)	-	0,8%	28,9%	-	-	-
Var. mar/feb (%)	15,5%	-2,2%	2,3%	24,4%	-	-

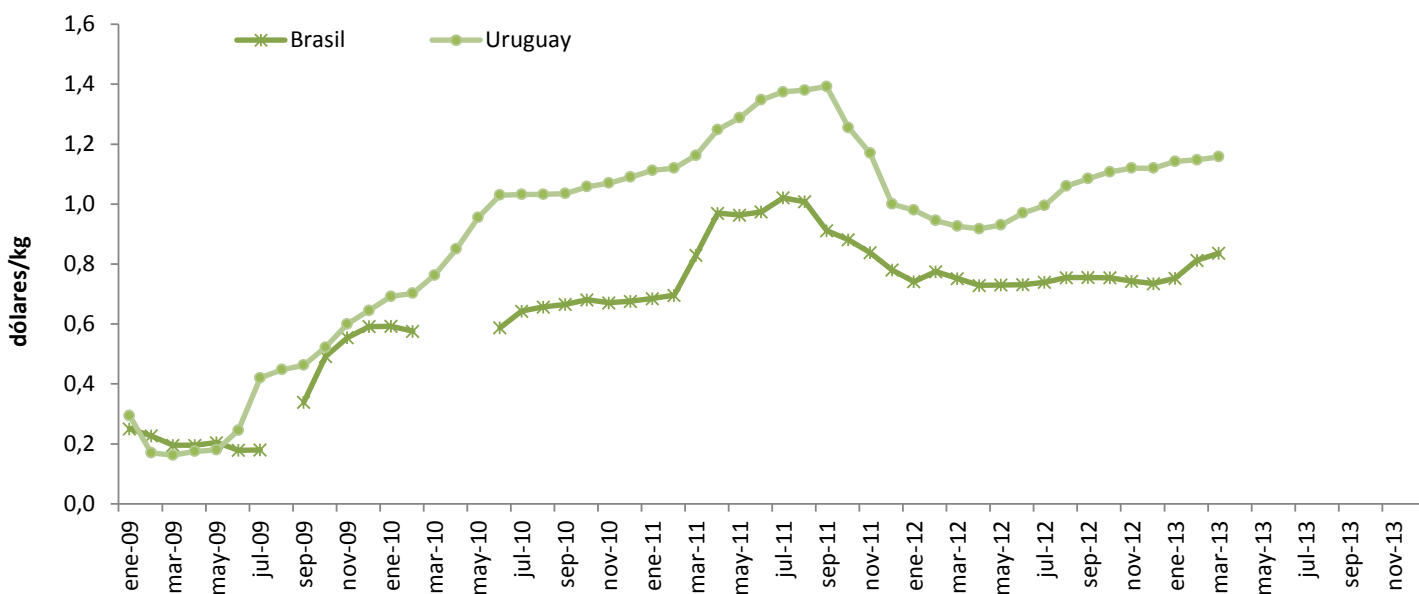
CUERO FRESCO AUSTRALIA (US\$/cuero)



VALOR DEL CUERO SALADO POR PAIS (US\$/kg)



VALOR DEL CUERO FRESCO POR PAIS (US\$/kg)



## SEBO

## ARGENTINA - EVOLUCIÓN DEL PRECIO POR KILO DEL SEBO BOVINO (US\$/kg)

Precio (US\$/kg)	1% Acidez					3% Acidez (Colorímetro)				
	2009	2010	2011	2012	2013	2009	2010	2011	2012	2013
Enero	0,35	0,63	1,05	0,71	0,77	0,39	0,61	1,00	0,66	0,75
Febrero	0,60	0,79	0,99	0,87	0,82	0,57	0,77	0,96	0,78	0,80
Marzo	0,61	0,97	1,07	1,04	0,89	0,59	0,94	0,99	1,00	0,87
Abril	0,60	1,02	1,06	1,10		0,58	1,00	0,98	1,08	
Mayo	0,59	1,07	1,04	1,18		0,58	1,06	0,98	1,14	
Junio	0,56	0,90	1,22	1,21		0,55	0,88	1,03	1,17	
Julio	0,45	0,82	1,12	1,18		0,44	0,78	1,02	1,14	
Agosto	0,46	0,93	1,01	0,91		0,46	0,88	0,96	0,89	
Septiembre	0,48	0,81	0,89	0,80		0,48	0,79	0,86	0,79	
Octubre	0,43	0,80		0,71		0,43	0,79	0,73	0,69	
Noviembre	0,44	0,92	0,68	0,67		0,43	0,89	0,67	0,65	
Diciembre	0,52	1,05	0,70	0,72		0,52	1,03	0,66	0,70	
Promedio anual	0,51	0,89	0,98	0,93	0,83	0,50	0,87	0,90	0,89	0,80
Promedio a mar.	0,52	0,79	1,04	0,87	0,83	0,52	0,77	0,98	0,81	0,80
Var. mar. año ant. (%)	-	59,4%	10,2%	-2,2%	-14,3%	-	58,7%	5,3%	0,8%	-13,3%
Var. mar/feb (%)	1,4%	22,5%	7,1%	20,4%	9,1%	4,1%	22,8%	3,5%	27,6%	8,4%

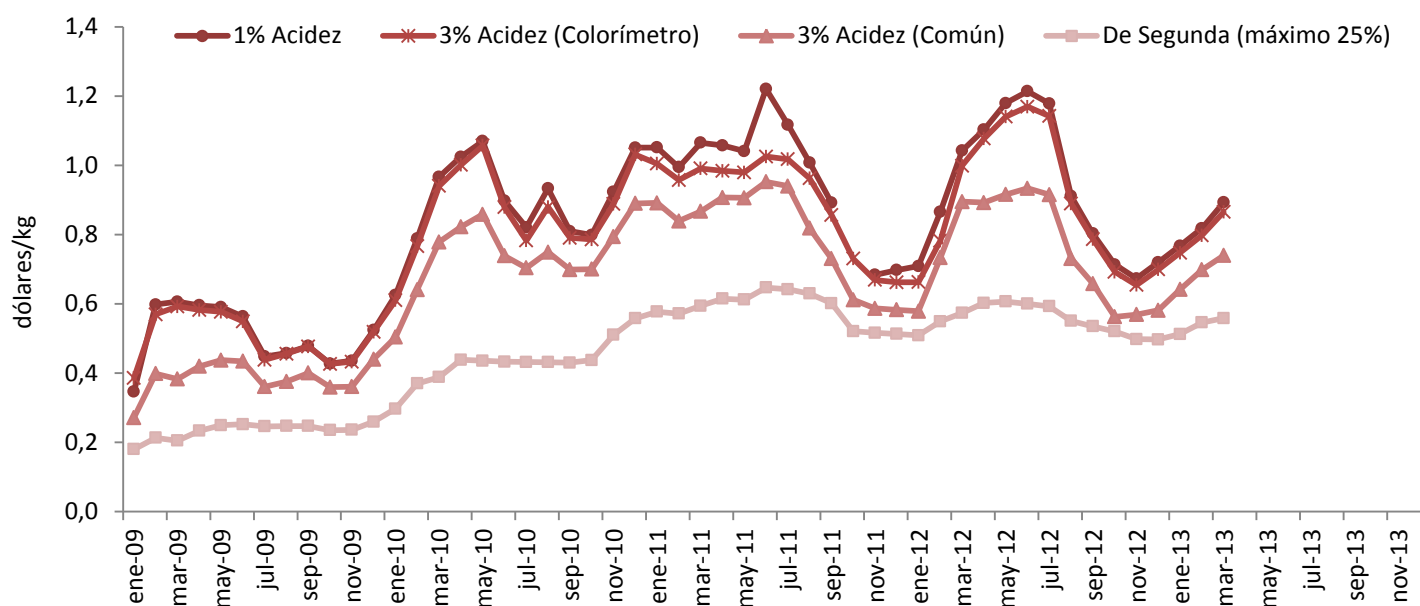
El sebo se clasifica en 1% acidez, 3% acidez (colorímetro), 3% acidez (común) y de segunda (máximo 25%). El precio de estos dos primeros (1% acidez y 3% acidez (colorímetro)) arrancó en 2009 con promedios anuales de 0,50 dólares por kilo, en 2010 estos valores aumentaron llegando en 2011 al promedio anual máximo de 0,98 y 0,90 US\$/kg respectivamente. Registrando sus precios máximos en junio de ese año para el sebo 1% acidez (1,22 US\$/kg) y para el sebo 3% acidez (colorímetro) el mayor precio se registró en junio 2012 (1,17 US\$/kg). El precio de marzo 2013 evidenció un incremento del 9,1% para los primeros y del 8,4% para los de 3% Acidez (Colorímetro) al compararlo con el mes anterior (febrero) y una disminución del 14,3% y del 13,3% al compararlos con los valores de marzo del año anterior.

En tercer y cuarto puesto se ubican los sebos 3% acidez común y de segunda, máximo 25%. Con valores más bajos que los anteriormente citados. En marzo 2013 los precios fueron 0,74 US\$/kg para el sebo 3% acidez común y 0,56 US\$/kg para el de segunda (máximo 25%), ambos registraron aumentos respecto del mes anterior del orden del 5,9% y 2,3% respectivamente.

ARGENTINA - EVOLUCIÓN DEL PRECIO POR KILO DEL SEBO BOVINO (US\$/kg)

Precio (US\$/kg)	3% Acidez (Común)					De Segunda (máximo 25%)				
	2009	2010	2011	2012	2013	2009	2010	2011	2012	2013
Enero	0,27	0,50	0,89	0,58	0,64	0,18	0,30	0,58	0,51	0,51
Febrero	0,40	0,64	0,84	0,73	0,70	0,21	0,37	0,57	0,55	0,55
Marzo	0,38	0,78	0,87	0,90	0,74	0,21	0,39	0,59	0,57	0,56
Abril	0,42	0,82	0,91	0,89		0,23	0,44	0,61	0,60	
Mayo	0,44	0,86	0,91	0,92		0,25	0,44	0,61	0,61	
Junio	0,43	0,74	0,95	0,93		0,25	0,43	0,65	0,60	
Julio	0,36	0,70	0,94	0,92		0,25	0,43	0,64	0,59	
Agosto	0,38	0,75	0,82	0,73		0,25	0,43	0,63	0,55	
Septiembre	0,40	0,70	0,73	0,66		0,25	0,43	0,60	0,54	
Octubre	0,36	0,70	0,61	0,56		0,24	0,44	0,52	0,52	
Noviembre	0,36	0,79	0,59	0,57		0,24	0,51	0,52	0,50	
Diciembre	0,44	0,89	0,58	0,58		0,26	0,56	0,51	0,50	
Promedio anual	0,39	0,74	0,80	0,75	0,69	0,23	0,43	0,59	0,55	0,54
Promedio a mar.	0,35	0,64	0,87	0,74	0,69	0,20	0,35	0,58	0,54	0,54
Var. mar. año ant. (%)	-	103,3%	11,4%	3,3%	-17,4%	-	89,3%	53,1%	-3,5%	-2,7%
Var. mar/feb (%)	-3,9%	21,5%	3,3%	22,1%	5,9%	-3,9%	4,9%	4,0%	4,5%	2,3%

ARGENTINA - PRECIO POR KILO DEL SEBO BOVINO (US\$/kg)



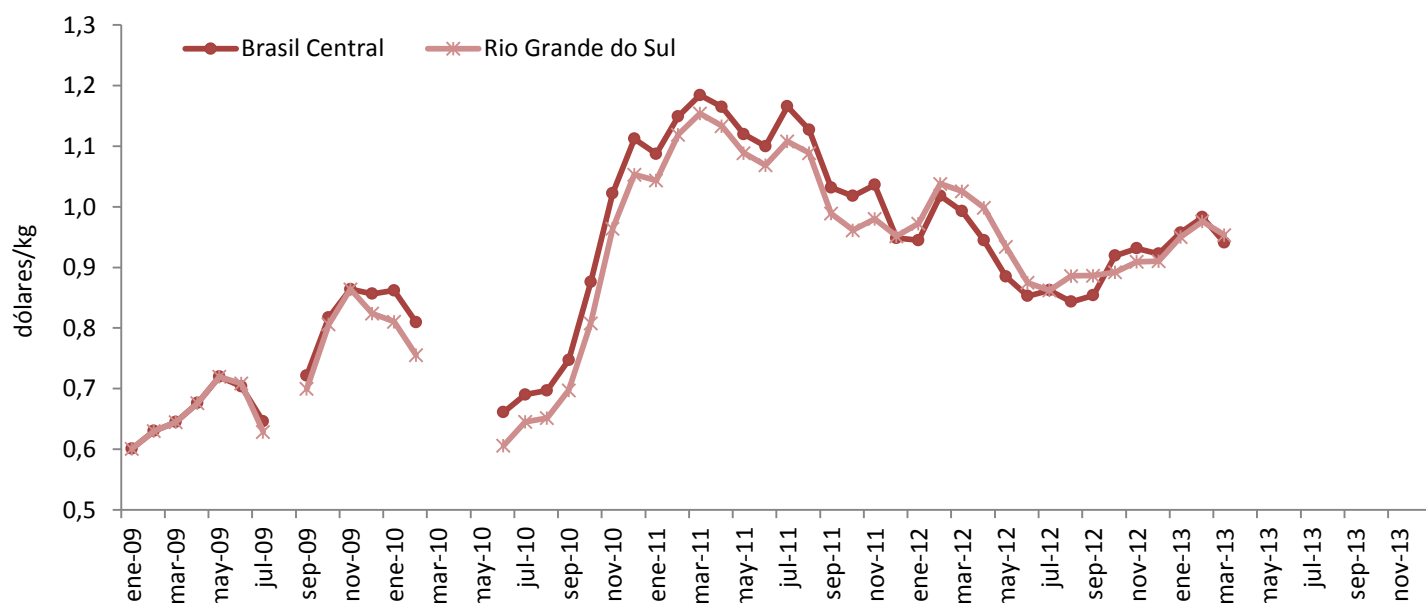
## COTIZACION INTERNACIONAL DEL SEBO

## BRASIL - EVOLUCIÓN DEL PRECIO POR KILO DEL SEBO BOVINO (US\$/kg)

Precio (US\$/kg)	Brasil Central					Rio Grande do Sul				
	2009	2010	2011	2012	2013	2009	2010	2011	2012	2013
Enero	0,60	0,86	1,09	0,94	0,96	0,60	0,81	1,04	0,97	0,95
Febrero	0,63	0,81	1,15	1,02	0,98	0,63	0,76	1,12	1,04	0,98
Marzo	0,64		1,18	0,99	0,94	0,64		1,15	1,03	0,95
Abril	0,68		1,16	0,94		0,68		1,13	1,00	
Mayo	0,72		1,12	0,89		0,72		1,09	0,93	
Junio	0,70	0,66	1,10	0,85		0,71	0,61	1,07	0,87	
Julio	0,65	0,69	1,17	0,86		0,63	0,65	1,11	0,86	
Agosto		0,70	1,13	0,84			0,65	1,09	0,89	
Septiembre	0,72	0,75	1,03	0,85		0,70	0,70	0,99	0,89	
Octubre	0,82	0,88	1,02	0,92		0,81	0,81	0,96	0,89	
Noviembre	0,86	1,02	1,04	0,93		0,86	0,96	0,98	0,91	
Diciembre	0,86	1,11	0,95	0,92		0,82	1,05	0,95	0,91	
Promedio anual	0,72	0,83	1,09	0,91	0,96	0,71	0,78	1,06	0,93	0,96
Promedio a mar.	0,63	0,84	1,14	0,99	0,96	0,63	0,78	1,11	1,01	0,96
Var. mar. año ant. (%)	-	-	-	-16,2%	-5,2%	-	-	-	-11,1%	-7,0%
Var. mar/feb (%)	2,3%	-	3,1%	-2,5%	-4,2%	2,3%	-	3,1%	-1,2%	-2,3%

En Brasil el precio del sebo, al igual que en cuero, se divide en dos regiones (Brasil Central y Rio Grande do Sul). Esta primera, presentó los mayores valores en el período 2009-2011. De enero a septiembre 2012, Rio Grande do Sul superó a Brasil Central en cuanto a los precios del sebo hasta octubre, donde esta tendencia cambió, registrando en marzo 2013 valores de 0,94 US\$/kg en Brasil Central y 0,95 US\$/kg en Rio Grande do Sul.

## BRASIL - PRECIO POR KILO DEL SEBO BOVINO (US\$/kg)



## EXPELLER

### ARGENTINA - EVOLUCIÓN DEL PRECIO POR KILO DEL EXPELLER BOVINO (US\$/kg)

Precio (US\$/kg)	35-40 % Valor Protéico						40-45 % Valor Protéico					
	2008	2009	2010	2011	2012	2013	2008	2009	2010	2011	2012	2013
Enero	0,18	0,09	0,20	0,38	0,36	0,34	0,20	0,12	0,22	0,41	0,38	0,36
Febrero	0,26	0,14	0,30	0,37	0,35	0,32	0,29	0,17	0,32	0,40	0,37	0,34
Marzo	0,28	0,19	0,36	0,36	0,34	0,30	0,31	0,21	0,39	0,39	0,37	0,32
Abril	0,41	0,17	0,33	0,36	0,34		0,44	0,20	0,36	0,39	0,36	
Mayo	0,41	0,19	0,30	0,34	0,34		0,44	0,21	0,32	0,37	0,36	
Junio	0,40	0,21	0,25	0,35	0,35		0,44	0,23	0,27	0,38	0,37	
Julio	0,29	0,26	0,24	0,37	0,35		0,32	0,29	0,27	0,39	0,37	
Agosto	0,12	0,26	0,33	0,37	0,35		0,15	0,29	0,35	0,40	0,37	
Septiembre	0,10	0,27	0,34	0,37	0,34		0,14	0,29	0,35	0,39	0,36	
Octubre	0,11	0,19	0,33	0,37	0,35		0,14	0,20	0,35	0,39	0,37	
Noviembre	0,08	0,13	0,36	0,36	0,35		0,11	0,15	0,38	0,39	0,37	
Diciembre	0,08	0,14	0,40	0,36	0,35		0,11	0,14	0,43	0,38	0,37	
Promedio anual	0,23	0,19	0,31	0,36	0,35	0,32	0,26	0,21	0,33	0,39	0,37	0,34
Promedio a mar.	0,24	0,14	0,28	0,37	0,35	0,32	0,27	0,17	0,31	0,40	0,38	0,34
Var. mar. año ant. (%)	-	-32,3%	91,4%	0,5%	-4,1%	-11,5%	-	-30,1%	79,9%	0,5%	-5,1%	-11,6%
Var. mar/feb (%)	5,6%	30,5%	20,2%	-3,7%	-1,9%	-6,0%	6,0%	24,8%	19,1%	-2,7%	-1,8%	-5,7%

El expeller bovino se clasifica por su tenor proteico en 60-65%, 50-55%, 40-45% y 35-40%. A mayor valor proteico, mayor precio. En junio 2008, se obtuvieron los mayores precios de este subproducto, siendo el máximo 0,66 US\$/kg para 60-65% de valor proteico, mientras que a fin de ese mismo año, se alcanzaron los mínimos valores de la serie, 0,08 US\$/kg para 35-40% de valor proteico.

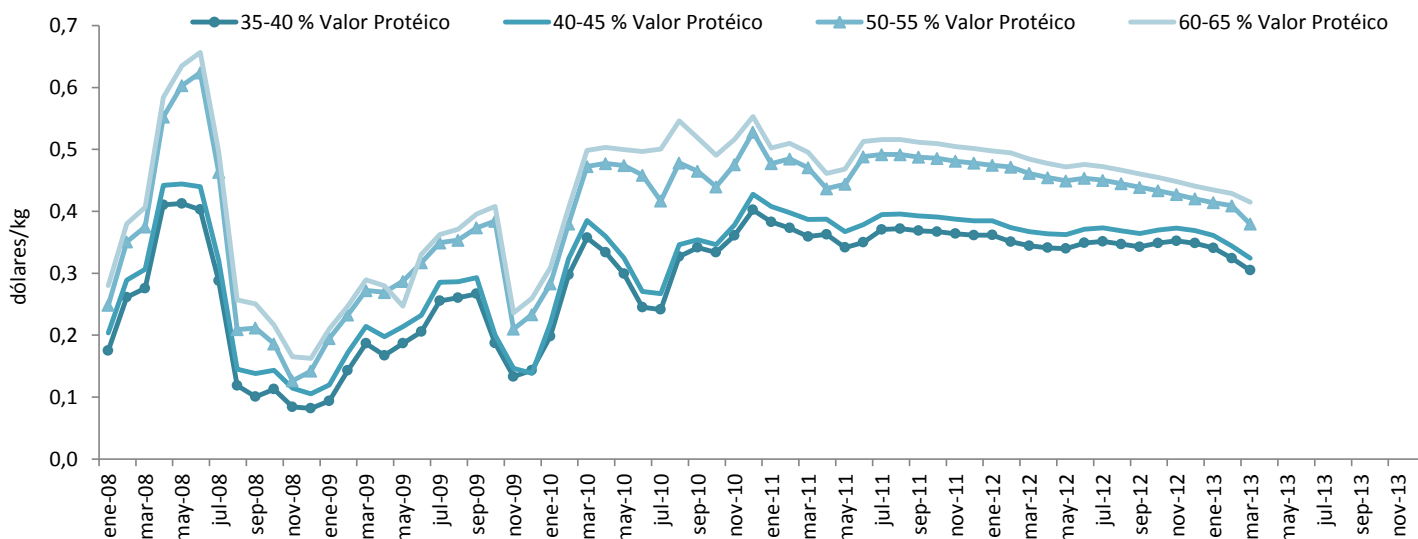
A partir de mediados de 2011 a la fecha, los valores del expeller se mantuvieron con una leve tendencia en baja, con un precio promedio en 2012 de 0,47 US\$/kg para el de mayor valor proteico (60-65%), en segundo lugar con 0,45 US\$/kg para 50-55%, luego el expeller de 40-45% con un precio promedio de 0,37 US\$/kg. Por último con 0,35 US\$/kg se ubica el expeller de menor tener proteico (35-40%).

En marzo 2013 todos los expeller disminuyeron su precio respecto del mes anterior (febrero) en un 3,3% para el de mayor valor proteico, una merma del 7,2% para los expeller de 50-55%, un 5,7% en los de 40-45% valor proteico y en un 6% en los de 35-40% valor proteico.

ARGENTINA - EVOLUCIÓN DEL PRECIO POR KILO DEL EXPELLER BOVINO (US\$/kg)

Precio (US\$/kg)	50-55 % Valor Protéico						60-65 % Valor Protéico					
	2008	2009	2010	2011	2012	2013	2008	2009	2010	2011	2012	2013
Enero	0,25	0,19	0,28	0,48	0,47	0,41	0,28	0,21	0,31	0,50	0,50	0,43
Febrero	0,35	0,23	0,38	0,48	0,47	0,41	0,38	0,25	0,41	0,51	0,49	0,43
Marzo	0,37	0,27	0,47	0,47	0,46	0,38	0,41	0,29	0,50	0,50	0,48	0,41
Abril	0,55	0,27	0,48	0,44	0,45		0,58	0,28	0,50	0,46	0,48	
Mayo	0,60	0,29	0,47	0,44	0,45		0,63	0,25	0,50	0,47	0,47	
Junio	0,62	0,32	0,46	0,49	0,45		0,66	0,33	0,50	0,51	0,48	
Julio	0,46	0,35	0,42	0,49	0,45		0,50	0,36	0,50	0,52	0,47	
Agosto	0,21	0,35	0,48	0,49	0,44		0,26	0,37	0,55	0,52	0,47	
Septiembre	0,21	0,37	0,46	0,49	0,44		0,25	0,40	0,52	0,51	0,46	
Octubre	0,19	0,38	0,44	0,49	0,43		0,22	0,41	0,49	0,51	0,45	
Noviembre	0,13	0,21	0,48	0,48	0,43		0,17	0,24	0,52	0,50	0,45	
Diciembre	0,14	0,23	0,53	0,48	0,42		0,16	0,26	0,55	0,50	0,44	
Promedio anual	0,34	0,29	0,45	0,48	0,45	0,40	0,37	0,30	0,49	0,50	0,47	0,43
Promedio a mar.	0,32	0,23	0,38	0,48	0,47	0,40	0,36	0,25	0,40	0,50	0,49	0,43
Var. mar. año ant. (%)	-	-27,4%	73,6%	-0,4%	-2,0%	-17,7%	-	-28,9%	72,3%	-0,6%	-2,2%	-14,3%
Var. mar/feb (%)	6,9%	17,0%	24,4%	-2,9%	-2,2%	-7,2%	7,0%	17,1%	22,8%	-2,8%	-2,1%	-3,3%

PRECIO POR KILO DEL EXPELLER BOVINO (US\$/kg)



## GLOSARIO

- ❖ **Cuero:** Se entiende por cuero, la piel que recubre el cuerpo de los animales, debiendo indicarse la especie de que proviene. Representa el 7,5% del peso vivo del animal, dependiendo de la raza, edad, alimentación, etc. Para el caso de una ternera, puede pesar 18 kilos, llegando a 45 kilos en un novillo pesado.
- ❖ **Egraminado:** Es el recortado de desperdicios como garras, carne, grasa, etc. La función del egraminado es eliminar adherencias para no contaminar las soluciones tratantes del cuero.
- ❖ **Expeller bovino:** El sebo, junto con los huesos molidos se cocinan, luego el sebo pasa a las piletas que cuentan en la base de las mismas con chapas perforadas que permiten el escurrimiento del sebo líquido del material sólido, este último es el expeller.
- ❖ **Sebo:** Se entiende por sebo a la grasa cuando ha perdido sus condiciones de aptitud para el consumo humano. Se designará de acuerdo a la especie animal de que provenga. Es la materia grasa que se recupera de la cocción del material tisular y óseo en la producción de expeller bovino. Durante el proceso de fabricación recibe un tratamiento especial para mejorar su calidad, principalmente para la utilización como ingrediente de la alimentación animal pues posee un alto valor energético. Es en esta fase y para este fin que se retiran las impurezas y la humedad tendiente a obtener un producto de calidad excelente. El sebo obtenido mediante este y otros procesos industriales tiene diversas utilidades y aplicaciones, no sólo es utilizado en la formulación de raciones avícolas, porcinas y de animales domésticos sino que también se emplea en industrias químicas, en la fabricación de barnices, ácidos grasos, glicerinas y bio-diesel ya que es una alternativa muy económica y ambientalmente posible.
- ❖ **Wetblue:** El cuero wetblue es el cuero curtido al cromo con un alto contenido de agua y sin ningún tratamiento posterior, su nombre deriva de que a las 24 horas de cumplido el tratamiento de las fibras del cuero con las sales básicas de cromo, lo que queda es un cuero celeste oscuro, de ahí su nombre. El curtido transforma una materia orgánica putrescible en un producto imputrescible, estable e inalterable en el tiempo. El cuero wetblue puede conservarse varios meses, hasta un año. Cotiza por pie cuadrado y/o por unidad. El promedio en general es de 42 pies. El grosor del wetblue, sin dividir, de una vaquillona es de 3-4 mm y el de un novillo, 5-6 mm. En estado de wetblue se ven ya los defectos del cuero (marca a fuego, daños por mosca de los cuernos, garrapatas, rayas abiertas y curadas, agujeros por tajos, solapas, etc.)



## FUENTES CONSULTADAS:

- Consorcio de Exportadores de Carnes Argentinas (ABC)
- Departamento de Agricultura de los Estados Unidos, USDA
- Informativo Pecuário Semanal, BOI & Companhia, Brasil
- Instituto Nacional de Carnes Uruguay (INAC)
- Iriarte, Ignacio. Comercialización de Ganados y Carnes - Cámara Argentina de Consignatarios de Ganado
- Meat and Livestock, Australia
- MENENDEZ & ECHEGUÍA
- RININ S.A.
- SENASA, Decreto 4238/68 actualizado

---

*Ing. Zoot. Luciana Suparo*  
Dirección de Análisis Económico Pecuário  
Dirección Nacional de Estudios y  
Análisis Económico del Sector Pecuário  
Subsecretaría de Ganadería – MAGYP