



## Existencias de bovinos al 31 de diciembre de 2025

**El stock bovino cerró el año 2025 en 50.920.790 cabezas totales.**

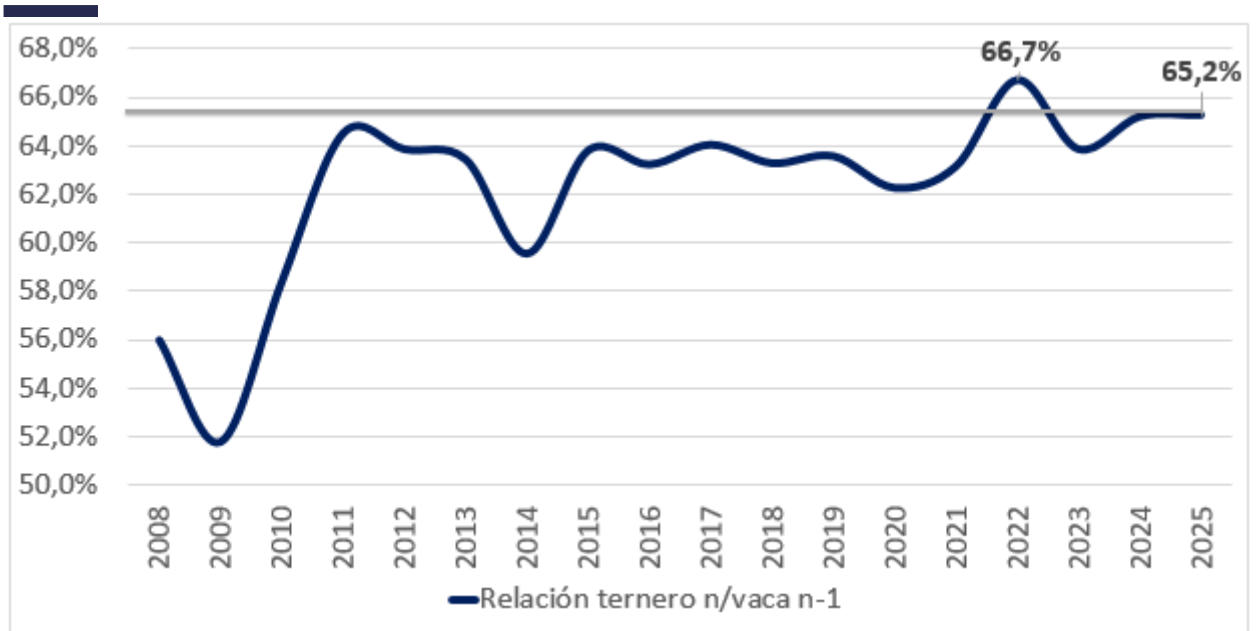
1

El análisis y validación de la consulta de las existencias de bovinos al 31 de diciembre del 2025 del Sistema Informático de Gestión de Sanidad Animal (SIGSA) del SENASA, en conformidad con lo establecido en la Resolución ex MAGyP N° 105/2019 y la Disposición ex SSG 6/19, cerró en **50.920.790** cabezas.

La cifra representa una baja del 1,36% del rodeo nacional (-704.000 cabezas).

El resultado del stock **terneros/as** es de **14.405.022**. Este número de terneros/ras, resulta una relación **ternero<sub>25</sub>/vaca<sub>24</sub>** del **65,2%**, siendo este igual al del año pasado, manteniéndose superior al promedio de la serie 2007-2025 (62,3%) en lo que respecta al nivel de eficiencia reproductiva del rodeo nacional, y el 2° mejor resultado de la serie después del record histórico en cantidad total de terneros logrados en la ganadería argentina, que fue del 66,7 % en 2022.

**GRÁFICO 1: Evolución de la relación  $\text{ternero}_n/\text{vaca}_{(n-1)}$ .**



Fuente: SIGSA, SENASA. Elaborado: Dirección Nacional de Producción Ganadera – SAGyP-MECON

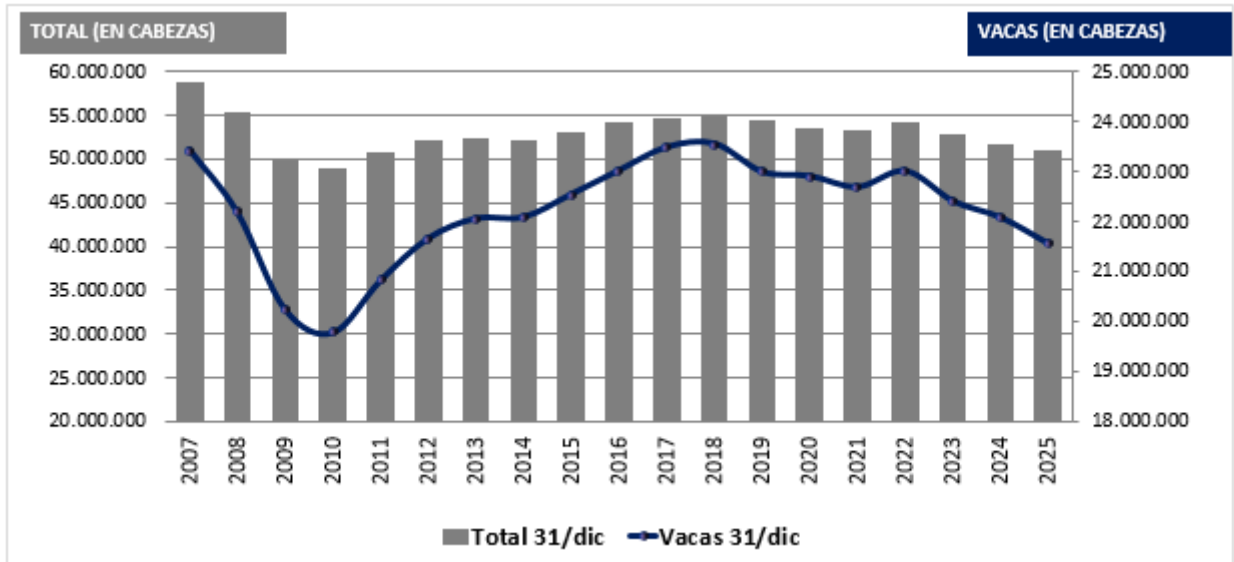
Este stock de terneros/as presenta una reducción de unas **198.000** cabezas (-**1,4%**) respecto al año anterior. Este resultado se explica porque estos animales provienen, en su mayoría, de nacimientos ocurridos durante el invierno de 2025, producto de los servicios sobre las vacas de la primavera del 2024, período en el cual ya se había verificado una caída del stock de vientres en igual magnitud (-1,4%).

Asimismo, al analizar los resultados por categoría en relación con el último cierre de stock (31/12/2024), se observa **una reducción en los vientres** (vacas y vaquillonas) del orden de 516.000 cabezas (-1,8%). Este comportamiento resulta esperable, dado el nivel de faena de hembras registrado en 2025. No obstante, la caída del rodeo de vientres es menor a la observada en los dos períodos previos, cuando la disminución promedió las 850.000 cabezas anuales.

En cuanto a las **categorías de machos**, se observa un incremento de aproximadamente 57.000 cabezas (1%). Este resultado se explica por una caída de alrededor de 120.000 novillos (-5,4%), más que compensada por el aumento de 165.000 novillitos (3,6%) y de 11.600 toritos (MEJ: 3,4%).



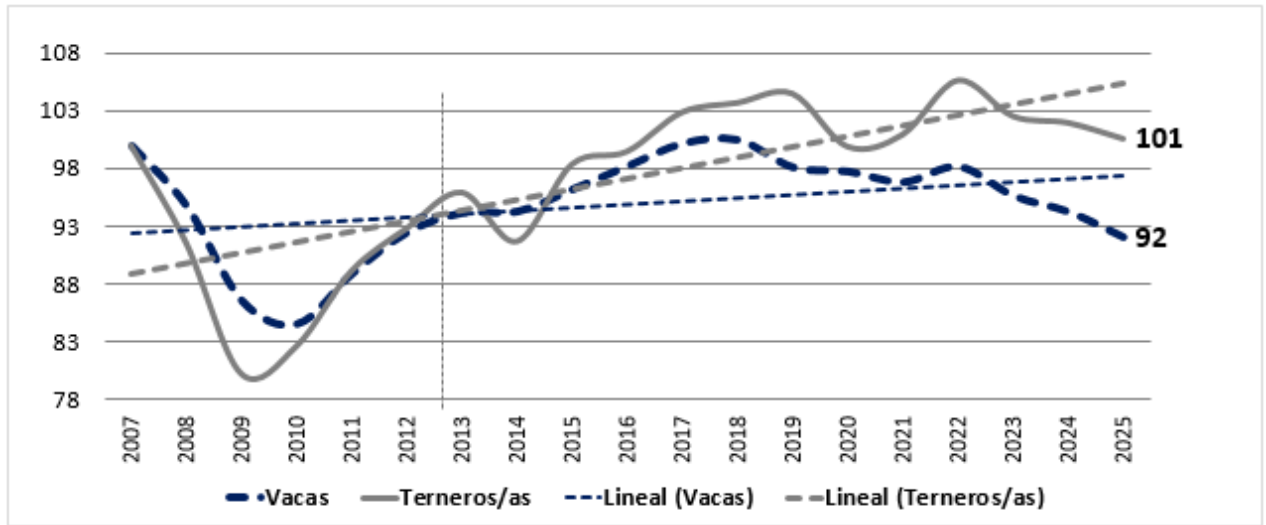
## GRÁFICO 2: Evolución las existencias del TOTAL de bovinos y de la categoría VACA al 31 de diciembre



Fuente: SIGSA, SENASA. Elaborado: Dirección Nacional de Producción Ganadera – SAGyP-MECON

En cuanto a la evolución del **Índice de existencias de la categoría Vaca y de las categorías Terneros/as** (base 100 al inicio de la serie, 31/12/2007), se destaca el cambio de tendencia registrado a partir de 2013, con un comportamiento más favorable para los Terneros/as. Se destaca el cruce de las tendencias que se dio a partir del 2013 a favor de los Terneros/as, manteniéndose la misma con una **evolución favorable** hasta la fecha en lo que respecta a la **cantidad de terneros logrados por vacas registradas** (Gráfico 3).

**Gráfico 3. Evolución del Índice de las existencias de las categorías Vaca y de Terneros/as. Base Dic/2007=100**



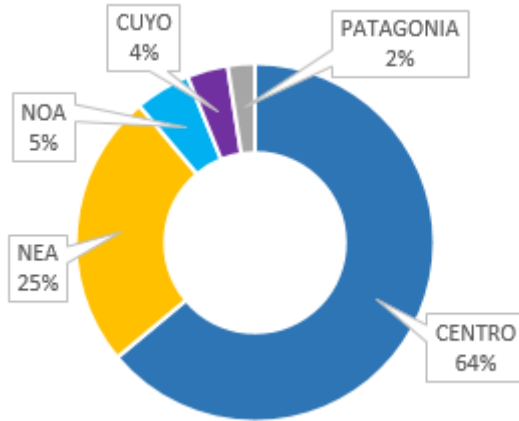
Fuente: SIGSA, SENASA. Elaborado: Dirección Nacional de Producción Ganadera – SAGyP-MECON

Este indicador muestra que, actualmente, con un menor stock de vacas que en 2007, se produce una mayor cantidad de terneros. **Esto evidencia una mejora en uno de los principales indicadores de eficiencia productiva del rodeo.**

Al analizar los datos por regiones, se observa que se mantiene la proporción del stock entre ellas. No obstante, se destaca una caída en la región del NEA del 3,7% (-493.000 cabezas), explicada principalmente por una menor cantidad de terneros logrados (-191.000 cabezas), junto con una reducción del stock de vientres (-208.000 cabezas). En contraste, la región patagónica registra un incremento del 3,1% (+38.000 cabezas).



## DISTRIBUCIÓN POR REGIÓN



REGIÓN	Stock 31/12/2025	Variación 25/24
Centro	32.556.991	-0,6%
NEA	12.678.757	-3,7%
NOA	2.562.316	-1,5%
Cuyo	1.878.971	-0,7%
Patagonia	1.243.755	3,1%
Total	50.920.790	-1,4%

Fuente: SIGSA, SENASA. Elaborado: Dirección Nacional de Producción Ganadera – SAGyP-MECON

En conclusión, si bien este resultado implica una reducción del stock, se mantiene la tendencia de mejora en la relación ternero/vaca, lo que significa **mayor eficiencia reproductiva**. En un contexto como el actual de demanda sostenida, reflejada en los precios de la hacienda y en los márgenes económicos positivos, sumado a una ya marcada retención de animales, tanto de vientres como de categorías destinadas a faena, y considerando las restricciones propias de los tiempos biológicos de la producción bovina, es **esperable que en los próximos años se consoliden**



**resultados positivos tanto en la productividad del rodeo como en los niveles de producción de la ganadería.**



En los siguientes links se encuentran el detalle de las existencias de bovinos al 31/12/2025 y su presentación.

[LINK](#)

Distribución de Existencias Bovinas por Categoría - 31/12/2025										
Provincia	Vacas	Vaquillonas	Novillos	Novillitos	Terneros	Terneras	Toros	Toritos	Bueyes	Total Bovinos
BUENOS AIRES	7.913.541	2.544.308	498.047	1.549.236	3.221.307	3.280.718	313.648	105.306	246	19.426.357
CATAMARCA	82.226	27.764	5.353	12.304	22.634	15.996	4.913	2.583	5	173.778
CHACO	1.084.495	253.359	79.656	131.437	293.291	285.547	57.765	32.319	147	2.218.016
CHUBUT	99.008	24.478	6.323	9.691	29.436	31.418	5.245	2.156	253	208.008
CORDOBA	1.653.686	685.217	162.048	512.351	606.755	625.595	61.336	29.389	85	4.336.462
CORRIENTES	1.891.720	707.533	243.647	345.684	477.206	495.701	85.694	25.406	5	4.272.596
ENTRE RIOS	1.742.439	502.979	352.185	423.558	598.822	549.984	75.099	22.751	-	4.267.817
FORMOSA	714.628	248.630	43.756	123.400	198.240	180.468	37.523	10.873	153	1.557.671
JUJUY	40.781	15.217	5.710	5.868	9.405	8.083	2.915	607	38	88.624
LA PAMPA	1.239.720	359.074	170.487	381.493	335.228	307.748	42.370	16.670	4	2.852.794
LA RIOJA	72.715	23.155	2.709	10.734	15.800	16.417	4.711	523	24	146.788
MENDOZA	201.868	47.627	7.336	21.055	33.763	40.747	12.591	1.901	5	366.893
MISIONES	168.154	59.469	11.857	26.137	39.310	43.105	8.624	4.910	1.091	362.657
NEUQUEN	127.726	27.891	4.360	10.098	24.640	31.459	6.355	1.238	378	234.145
RIO NEGRO	351.702	54.823	8.476	18.006	103.060	107.863	16.239	7.407	102	667.678
SALTA	423.850	172.624	45.386	135.289	127.520	121.950	22.546	23.384	983	1.073.532
SAN JUAN	21.480	7.027	1.184	2.370	4.990	4.897	1.438	63	2	43.451
SAN LUIS	652.140	187.781	54.627	204.011	93.310	92.802	29.104	8.059	5	1.321.839
SANTA CRUZ	47.933	7.741	2.591	2.839	6.694	9.399	2.172	456	55	79.880
SANTA FE	2.473.915	765.312	349.084	641.592	802.856	784.311	93.095	31.123	90	5.941.378
SANTIAGO DEL ESTERO	477.780	140.165	47.061	111.218	139.937	129.925	23.951	13.255	57	1.083.349
TIERRA DEL FUEGO	27.319	6.908	1.122	2.240	6.125	7.603	1.375	1.352	-	54.044
TUCUMAN	50.797	19.182	8.777	11.330	23.514	19.443	4.443	5.511	36	143.033
<b>Total general</b>	<b>21.559.623</b>	<b>6.888.264</b>	<b>2.111.782</b>	<b>4.691.941</b>	<b>7.213.843</b>	<b>7.191.179</b>	<b>913.152</b>	<b>347.242</b>	<b>3.764</b>	<b>50.920.790</b>

Fuente: SIGSA, SENASA. Elaborado: Dirección Nacional de Producción Ganadera – SAGyP-MECON