



## Existencias de bovinos al 31 de diciembre de 2023

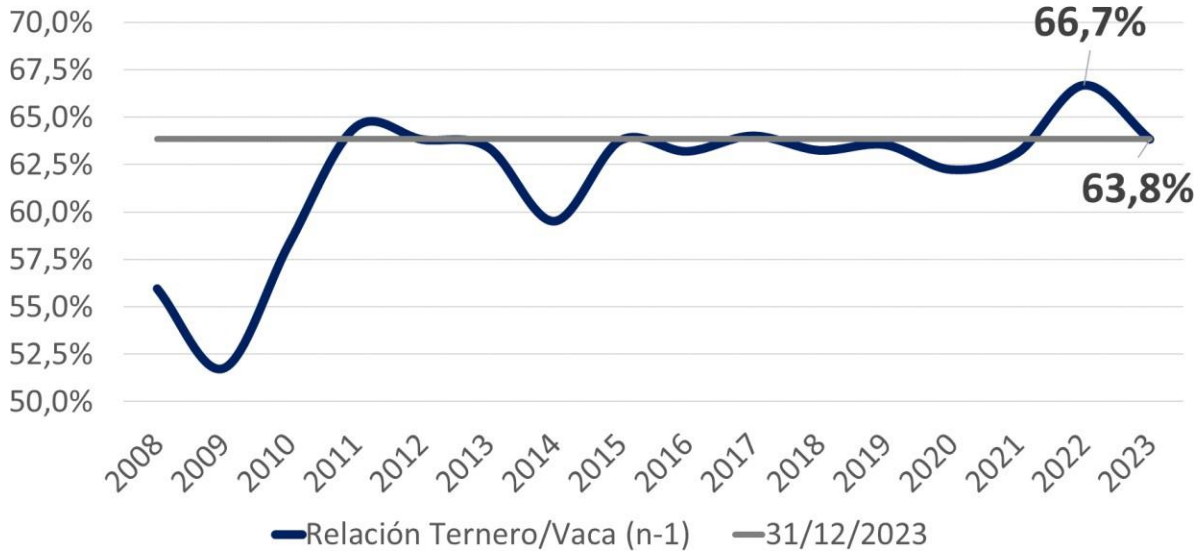
**El stock bovino cerro al 31 de diciembre de 2023 en 52.783.892 cabezas totales registrando una disminución de algo más de 1.400.000 cabezas lo que representa una baja del 2,7% del rodeo nacional.**

Habiéndose realizado el análisis y validación de la consulta de las existencias de bovinos al 31 de diciembre del 2023 del Sistema Informático de Gestión de Sanidad Animal (SIGSA) del SENASA, en conformidad con lo establecido en la Resolución MAGyP N° 105/2019 y la Disposición ex SSG 6/19, el mismo cerró en **52.783.892** cabezas.

Analizando los resultados en relación al último cierre de stock (31/12/22) por categoría, se observa una reducción de Vacas, en el orden de las 600.000 cabezas (-2,6%).

El resultado del stock **Terneros/as** es del orden de los **14.685.000**. Esto representa una reducción de unas **444.000** cabezas (-2,9%) respecto al año anterior; pero se destaca su resultado, dada la intensa y acumulada sequía que viene sufriendo el sector productivo, por el cual se pregonaban reducciones mucho mayores a las resultantes. Al mismo tiempo, esta reducción es comparada con el resultado del año anterior que resultó ser el **record histórico** en cantidad total de **terneros logrados** en la ganadería argentina. Producto de este número de terneros/ras resulta una relación **ternero<sub>23</sub>/vaca<sub>22</sub>** de este año del **63,8%**, siendo este un resultado superior al promedio de la serie (61,8%) en lo que respecta al nivel de eficiencia reproductiva del rodeo nacional, lo cual es meritorio dado el contexto climático ya mencionado.

**GRÁFICO 1: Evolución de la relación  $\text{ternero}_n/\text{vaca}_{(n-1)}$ .**

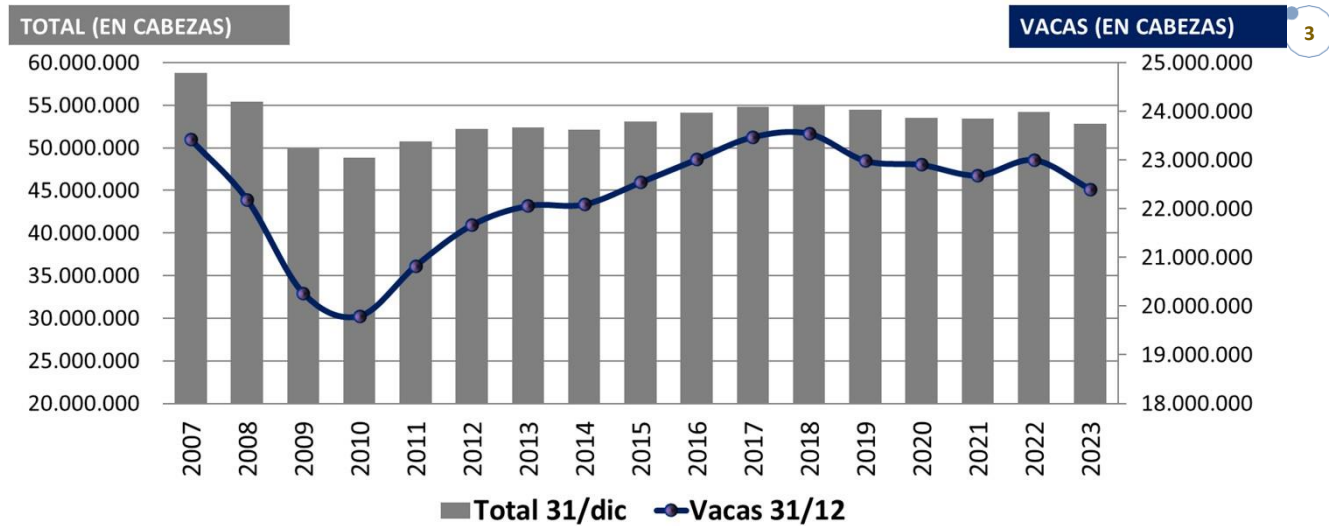


Fuente: SIGSA, SENASA. Elaborado: Subsecretaría de Ganadería y Producción Animal – SAGyP-MECON

Respecto a las categorías de machos, se observa una disminución de unos 40.000 Novillitos (-0,86%) y 51.000 Novillos (-2,1%) y un aumento de 7.800 Toritos (MEJ - +2,3%).



## GRÁFICO 2: Evolución las existencias del TOTAL de bovinos y de la categoría VACA al 31 de diciembre

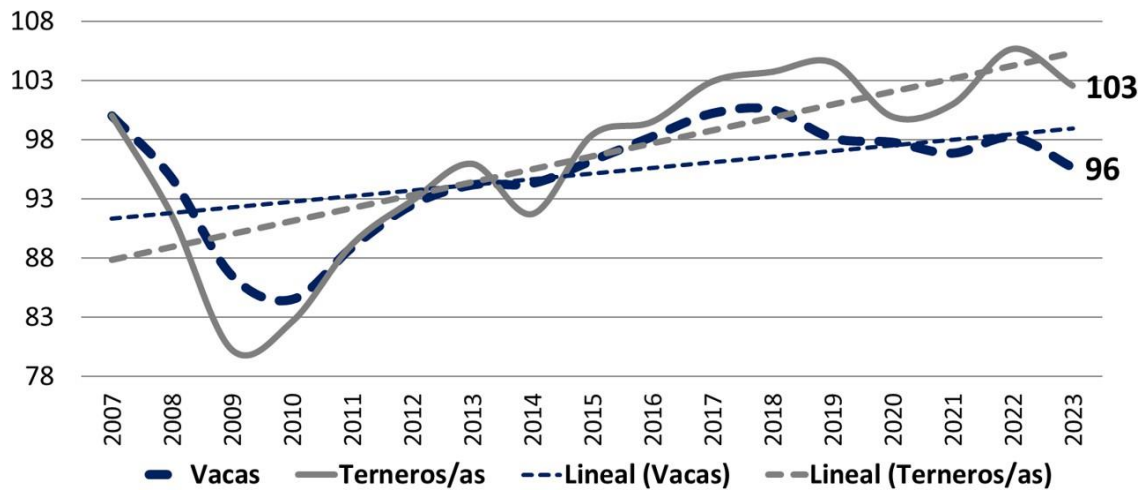


Fuente: SIGSA, SENASA. Elaborado: Subsecretaría de Ganadería y Producción Animal – SAGyP-MECON

En cuanto al análisis de la evolución del **Índice de las existencias de la categoría Vaca y de las categorías Terneros/as** (base 100 al inicio de la serie 31/12/2007), se destaca el cruce de las tendencias que se dio a partir del 2013 a favor de los Terneros/as, manteniéndose la misma con una **evolución favorable** hasta la fecha en lo que respecta a la **cantidad de terneros logrados por vacas registradas** (Gráfico 2).



**Grafico 2. Evolución del Índice de las existencias de las categorías Vaca y de Terneros/as. Base Dic/2007=100**



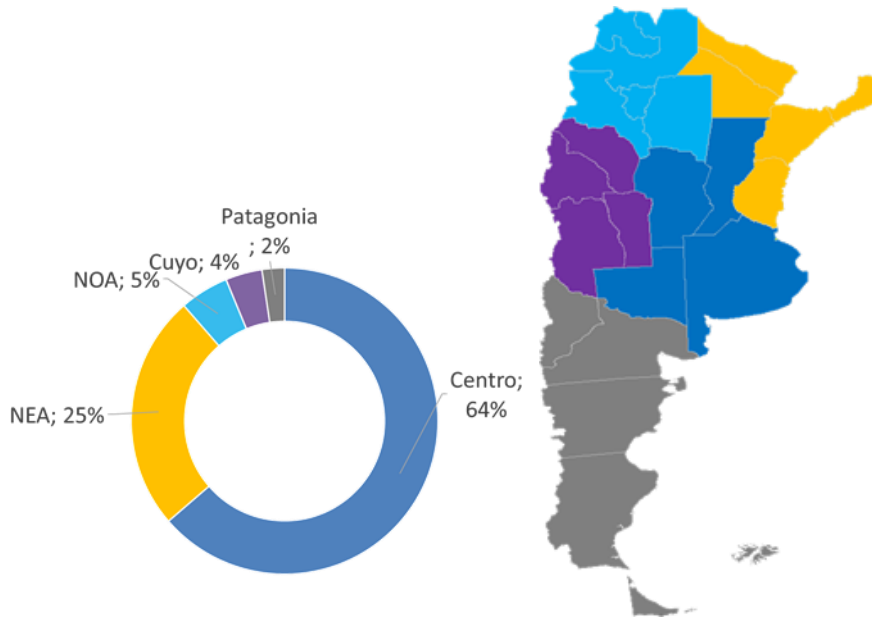
Fuente: SIGSA, SENASA. Elaborado: Subsecretaría de Ganadería y Producción Animal – SAGyP-MECON

Este indicador demuestra que actualmente con **menos vacas** de las que teníamos en el 2007, se producen **más terneros** que a la misma fecha, lo que **resulta una mejora en unos de los principales indicadores de eficiencia productiva**.

En conclusión, este resultado, por más que resulte una reducción del stock, es coherente si se analiza el stock del año anterior y la faena del año 2023, y a su vez demuestra la fuerte resiliencia de la ganadería argentina, máxime en el marco de las inclemencias climáticas que estuvo afectando a todo el país durante tres años consecutivos, recuperándose las lluvias y es producto del uso de distintas herramientas tecnológicas, sanitarias, de manejo y conservación que permiten al sector producir de manera más eficiente y sostenible a lo largo de los ciclos productivos.



## DISTRIBUCIÓN POR REGIÓN



REGION	Stock	Variación 23/22
Centro	33.605.453	-3,4%
NEA	13.158.938	-2,3%
NOA	2.728.231	-0,4%
Cuyo	2.039.097	0,8%
Patagonia	1.252.173	3,5%



En los siguientes links se encuentran el detalle de las existencias de bovinos al 31/12/2023 y su presentación.



Distribución de Existencias Bovinas por Categoría - 31/12/2023										
Provincia	Vacas	Vaquillonas	Novillos	Novillitos	Terneros	Ternereras	Toros	Toritos	Bueyes	Total Bovinos
BUENOS AIRES	8.112.650	2.630.179	538.988	1.462.205	3.253.338	3.306.142	320.473	113.712	196	19.737.883
CATAMARCA	81.763	28.467	6.842	13.146	20.816	15.841	5.000	2.067	13	173.955
CHACO	1.138.837	281.688	86.630	142.502	315.368	303.037	59.651	33.062	92	2.360.867
CHUBUT	93.369	23.765	7.009	12.390	26.375	28.339	5.027	1.754	230	198.258
CORDOBA	1.750.104	734.444	182.446	504.871	602.921	624.827	63.513	25.401	92	4.488.619
CORRIENTES	1.924.398	742.968	266.135	365.506	469.985	485.534	83.710	26.072	30	4.364.338
ENTRE RIOS	1.798.660	553.126	380.108	428.219	573.637	553.151	76.868	22.973	-	4.386.742
FORMOSA	746.081	262.738	51.090	160.473	211.179	191.492	37.768	10.780	181	1.671.782
JUJUY	36.535	15.388	5.767	6.284	8.418	8.137	2.725	1.456	46	84.756
LA PAMPA	1.387.286	399.389	215.086	417.787	391.873	361.569	47.103	17.507	40	3.237.640
LA RIOJA	86.624	25.585	2.953	9.649	20.943	22.179	7.493	1.245	2	176.673
MENDOZA	215.243	52.690	9.589	16.591	40.763	47.541	13.263	2.287	-	397.967
MISIONES	168.056	63.550	13.331	30.728	40.351	44.640	8.736	4.395	1.422	375.209
NEUQUEN	117.776	29.201	5.225	9.638	20.541	26.093	6.028	1.299	367	216.168
RIO NEGRO	364.560	59.647	8.633	19.043	107.439	124.667	16.600	6.914	89	707.592
SALTA	447.761	188.080	42.484	129.671	139.615	136.809	22.835	21.929	934	1.130.118
SAN JUAN	21.422	6.005	1.473	1.944	5.515	5.541	1.367	31	2	43.300
SAN LUIS	719.395	216.549	59.396	165.381	121.206	98.285	31.807	9.133	5	1.421.157
SANTA CRUZ	49.171	11.444	2.393	3.456	5.500	9.205	2.257	346	7	83.779
SANTA FE	2.542.874	831.963	381.352	664.607	793.963	800.376	95.991	30.124	61	6.141.311
SANTIAGO DEL ESTERO	526.527	175.337	55.939	133.782	142.716	132.107	26.300	12.276	53	1.205.037
TIERRA DEL FUEGO	26.223	5.518	951	1.223	4.324	6.483	1.375	279	-	46.376
TUCUMAN	49.052	21.006	5.804	13.015	20.377	15.633	3.378	6.050	50	134.365
Total general	22.404.367	7.358.727	2.329.624	4.712.111	7.337.163	7.347.628	939.268	351.092	3.912	52.783.892